

# شرکت پاما



دوره مالی منتهی به  
۳۰ آذرماه ۹۹

## گزارش تفصیری مدیریت



**شرکت باما (سهامی عام)**

**گزارش تفسیری**

**برای دوره مالی نه ماهه منتهی به ۳۰ آذر ماه ۱۳۹۹**

بر اساس ماده ۷ دستورالعمل اجرایی افشای اطلاعات شرکت‌های ثبت شده نزد سازمان مصوب ۱۳۸۶/۰۵/۰۳ و اصلاحیه‌های مورخ ۱۳۸۸/۰۴/۰۶، ۱۳۸۹/۰۶/۲۷، ۱۳۹۶/۰۴/۲۸ و ۱۳۹۶/۰۹/۱۴ هیات مدیره سازمان بورس و اوراق بهادار (ابلاغیه شماره ۲۹۳۸۶/۱۲۲ مورخ ۱۳۹۶/۰۹/۲۹ به شماره پیگیری ۳۹۹۹۴۶ در سامانه کدال) ناشر پذیرفته شده در بورس و فرابورس مکلف به افشای گزارش تفسیری مدیریت در مقاطع میان دوره‌ای ۳، ۶ و ۹ ماهه و سالانه است.

گزارش تفسیری شرکت باما (سهامی عام) طبق ضوابط ابلاغی سازمان بورس در تاریخ ۱۳۹۹/۱۰/۳۰ تهیه و به تایید هیات مدیره رسیده است.

اعضا	سمت	نام نماینده اشخاص حقوقی	اعضای هیات مدیره
	رئیس هیات مدیره	علی احمدی نیری	شرکت صنعتی آراسته معدن (سهامی)
	نایب رئیس هیات مدیره	رضا طاهرخانی	شرکت مبین متین آسیا (سهامی خاص)
	عضو هیات مدیره	سید فرهنگ حسینی	شرکت گروه صنعتی و معدنی امیر
	عضو هیات مدیره	کیومرث قنبری	شرکت پارس ایمن سهم (سهامی عام)
	عضو هیات مدیره و مدیر عامل	حسن اسلامی قانع	شرکت سوژمیران (سهامی خاص)

## شرکت باما (سهامی عام)

### گزارش تفسیری

برای دوره مالی نه ماهه منتهی به ۳۰ آذر ماه ۱۳۹۹

## الف) ماهیت کسب و کار:

### ۱- صنعت مورد فعالیت:

شرکت باما در نزدیکی شهر اصفهان در سال ۱۳۳۰ تاسیس گردیده و با سابقه نزدیک به ۷ دهه از قدیمی‌ترین شرکت‌های معدنی در ایران می‌باشد. این شرکت دارای فرایندهای اکتشاف، استخراج، فرآوری (فلوتاسیون) می‌باشد و محصولات تولیدی کنسانتره روی و کنسانتره سرب در شرکت باما و شمش روی و اکسید روی (از طریق شرکت‌های زیر مجموعه و پیمانکار) می‌باشد.

### ۲- بازار

بازار اصلی محصولات کنسانتره (روی و سرب) و شمش روی این شرکت عمدتاً بازار مصرف در خارج از کشور می‌باشد و از طریق بازار جهانی LME قیمت گذاری صورت می‌پذیرد و جایگاه شرکت با فروش فعلی جایگاه دوم در بین شرکت‌های فعال داخلی می‌باشد.

### ۳- قوانین و مقررات و عوامل برون سازمانی موثر بر شرکت:

#### ۳-۱- داخلی

قوانین و مقررات بورس، مالیاتی، مالیات ارزش افزوده، زیست محیطی، گمرکی، هدفمند کردن یارانه‌ها، مصوبات شورای عالی بانک‌ها در تعیین نرخ اعطا تسهیلات بانکی و رویه‌های تعیین نرخ ارز، مقررات سازمان تامین اجتماعی در رابطه با حق بیمه پیمان‌ها و بازنشستگی مشاغل سخت و زیان آور و مصوبه‌های شورای عالی مزد در تعیین میزان افزایش حقوق از عوامل موثر بر عملیات شرکت در بخش قوانین و مقررات داخلی می‌باشد.

#### ۳-۲- بین المللی

عوامل موثر بر بازار جهانی فلزات از آن جمله نرخ و میزان عرضه و تقاضا و قوانین بین‌المللی در زمینه‌های بیمه، حمل و نقل دریایی و نقل و انتقال ارزی می‌باشد.

### ۴- محیط کسب و کار:

#### ۴-۱- اکتشافات

عملیات اکتشاف در معادن بالفعل (در معادن داخلی شرکت) و بالقوه (معادن بیرونی) شامل شناسایی، پی‌جویی، تهیه نقشه‌های زمین شناسی با مقیاس‌های مختلف، مطالعات ژئوشیمیایی، تعریف نقاط حفاری، حفاری واگن دریل و مغزه‌گیری می‌باشد در این محیط عموماً ریسک عدم دستیابی به ذخیره معدنی و چالش با سازمان‌ها و شرکت در مناقصه و ... وجود دارد.

#### ۴-۲- استخراج

استخراج در معدن زیر زمینی استخراج طبقات فرعی (Sub Level Stoping) و استخراج اتاق و پایه در شیب (Slope Room & Pillar) می‌باشد فرایند مذکور شامل حفاری توسط دستگاه‌های جامبو دریل و سیمبا دریل و آتشیاری با الگوی تونلی و بارگیری (توسط لودرهای زیرزمینی و روباز) و حمل می‌باشد در این محیط ریسک عیار ذخیره معدنی، حوادث معدنی، مباحث زیست محیطی، افزایش هزینه سوخت و سایر هزینه‌های ناشی از تورم، عوارض و حقوق دولتی از معادن قابل ذکر است.

#### ۴-۳- تولید

فرایند تولید شامل مراحل سنگ شکن، آسیاب و واحد کانه آرایی به روش فلوتاسیون می‌باشد ریسک این محیط عمدتاً عیار ماده معدنی و همچنین مباحث زیست محیطی و کمبود آب و افزایش هزینه سوخت و انرژی و سایر هزینه‌های ناشی از تورم می‌باشد.

### ۵- محصولات و روش‌های فروش

محصولات شرکت شامل کنسانتره سولفور روی و سرب، کربنات روی و سرب، شمش روی (شرکت‌های ذوب روی اصفهان و باما) و پودر اکسید روی (شرکت شاهین روی سپاهان) می‌باشد. محصولات کنسانتره سولفور روی و سرب و شمش روی عمدتاً از طریق بازاریابی جهانی و با قیمت جهانی بفروش می‌رسد. و کربنات و پودر اکسید روی بر اساس مصوبه هیات مدیره در بازار داخلی به فروش می‌رسد.

#### ۵-۱- فروش و صادرات:

براساس قرارداد و پس از صدور حواله انبار و شرایط تحویل منعکس در قرارداد فاکتور فروش اولیه صادر و به میزان فاکتور اولیه درآمد در حسابها شناسایی می‌شود، پس از تبادل عیار و تعیین میزان رطوبت و نرخ LME فاکتور نهایی صادر و به میزان مابه‌التفاوت با فاکتور اولیه، درآمد شناسایی می‌گردد.

#### ۵-۲- فروش داخلی:

طبق قرارداد (پیش فاکتور) پس از انجام تعهدات از سوی مشتری، محصول ارسال و به محض ارسال محصول فاکتور فروش صادر و درآمد شناسایی می‌گردد.

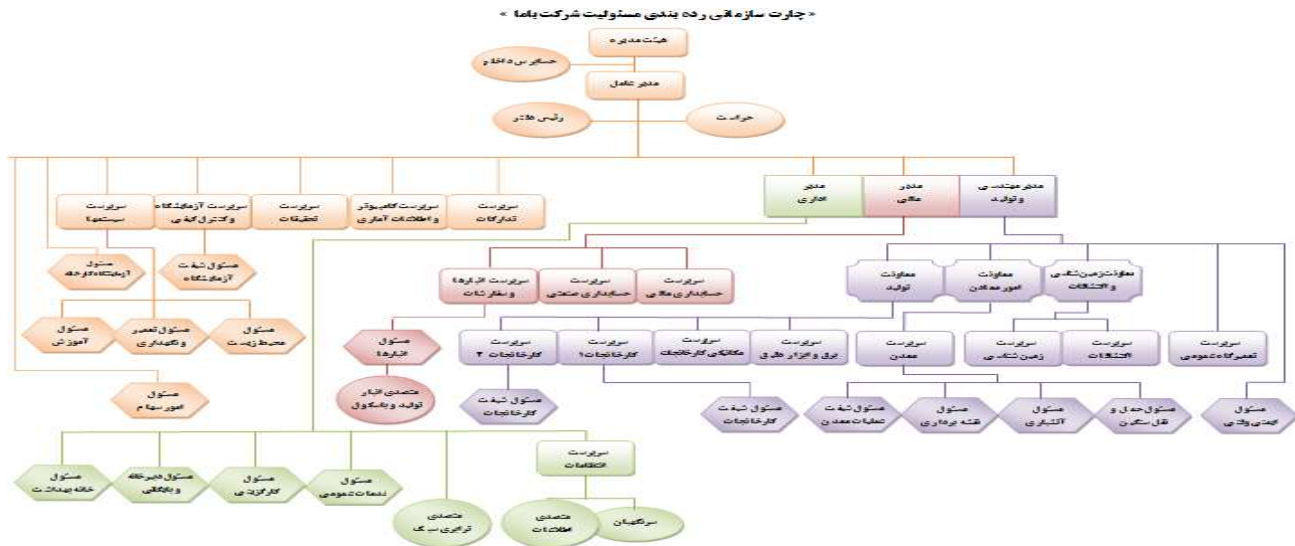
## شرکت باما (سهامی عام)

### گزارش تفسیری

برای دوره مالی نه ماهه منتهی به ۳۰ آذر ماه ۱۳۹۹

## ۶- ساختار شرکت و ارزش آفرینی

نمودار سازمانی شرکت شرح زیر می باشد:



\* این شرکت با سابقه ای نزدیک به ۷ دهه با تمام فراز و نشیبها؛ ماندگاری، پویایی، حفظ سهم از بازار جهانی و افزایش سودآوری را دنبال می کند بر این اساس جوان سازی نیروی انسانی، بازنگری مستمر زنجیره تولید، بازسازی تجهیزات، حضور مستمر در بازار جهانی و مدیریت مبتنی بر فرایندهای اقتصادی، کنترل کیفیت و بهای تمام شده همواره مد نظر می باشد.

## ۷- وضعیت فعالیت های اصلی و زیربنایی

- \* خرید خارجی تجهیزات اکتشافی، استخراجی، تولید
- \* فعال کردن معدن رومرمر و تپه سرخ ۴ بصورت زیرزمینی جهت افزایش ماده معدنی در دسترس
- \* افزایش عملیات حفاری اکتشافی و شناسایی ذخائر جدید به منظور حفظ وضعیت استخراج فعلی
- \* ورود به بخش معادن جدید بصورت خرید یا سرمایه گذاری در سایر شرکتها و انجام عملیات اکتشافی، استخراجی و راه اندازی واحد فرآوری تا حصول نتیجه و ورود به حیطه سایر مواد معدنی

## ۸- فعالیت های تجاری فعلی و جدید

فعالیت اصلی شرکت و شرکت های زیر مجموعه استخراج ماده معدنی، خرید مواد اولیه، تولید، فروش داخلی و صادرات محصولات می باشد و تغییر عمده ای در فرایند اصلی مذکور اتفاق نیفتاده است.

## ۹- عوامل موثر بر صنعت و محیط بیرونی

\* تغییرات احتمالی عوارض بر صادرات و محدودیت های صادراتی

## ۱۰- عوامل احتمالی موثر بر شرکت در آینده

- \* تغییرات نرخ ارز و نرخ جهانی روی و سرب و تغییر نرخ فروش ناشی از تغییرات TC
- \* افزایش ناگهانی میزان تورم و افزایش هزینه ها در این رابطه
- \* کاهش تحریم های بین المللی

شرکت باما (سهامی عام)

گزارش تفسیری

برای دوره مالی نه ماهه منتهی به ۳۰ آذر ماه ۱۳۹۹

۱۱- حذف عوامل تاثیرگذار گذشته در آینده شرکت

- \* بروز شدن حسابرسی تامین اجتماعی و هزینه‌های احتمالی در آینده شرکت
- \* کاهش عوارض صادرات کنساتره سرب و روی
- \* مختومه شدن پرونده شکایت سهامداران قدیمی به نفع شرکت

۱۲- اعضای هیات‌مدیره شرکت

تاریخ انتصاب تاریخ اتمام	موظف / غیر موظف	سمت	نام و نام خانوادگی نماینده	اعضاء هیات مدیره
۱۳۹۸/۰۳/۲۱	غیر موظف	رئیس هیات‌مدیره	علی احمدی نیری	شرکت صنعتی آراسته معدن
۱۳۹۹/۰۶/۲۲	غیر موظف	نائب رئیس هیات‌مدیره	رضا طاهرخانی	شرکت مبین متین آسیا
۱۳۹۹/۰۴/۰۸	غیر موظف	عضو هیات‌مدیره	سید فرهنگ حسینی	شرکت گروه صنعتی و معدنی امیر
۱۳۹۹/۰۴/۰۸	غیر موظف	عضو هیات‌مدیره	کیومرث قنبری	شرکت پارس ایمن سهم
۱۳۹۸/۰۳/۲۱	موظف	عضو هیات‌مدیره و مدیر عامل	حسن اسلامی قانع	شرکت سوژمیران

۱۲-۱- اطلاعات مدیران شرکت و اعضای کمیته‌های هیات‌مدیره

نام و نام خانوادگی	سمت	تحصیلات	مالکیت سهام	عضویت در هیات‌مدیره شرکت‌ها
علی احمدی نیری	رئیس هیات‌مدیره	فوق لیسانس	۱۰,۰۰۰	پویا زرکان و عضو کمیته انتصابات
رضا طاهرخانی	نائب رئیس هیات‌مدیره	تحصیلات	۲,۰۰۰	عضو کمیته انتصابات و حسابرسی
سید فرهنگ حسینی	عضو هیات‌مدیره	دکتر	-	مدیر عامل گروه صنعتی و معدنی امیر و عضو کمیته انتصابات
کیومرث قنبری	عضو هیات‌مدیره	فوق لیسانس	-	-
حسن اسلامی قانع	عضو هیات‌مدیره و مدیر عامل	تحصیلات	۵۰,۰۰۰	شاهین روی، بهپوران صفه، ذوب روی اصفهان و عضو کمیته ریسک
فریبرز روشن	مدیر مهندسی	فوق لیسانس	-	عضو کمیته ریسک
محمد رضا بچی آبادی	مدیر مالی	فوق لیسانس	۲۵,۰۰۰	شاهین روی، بهپوران صفه، ذوب روی اصفهان و عضو کمیته ریسک
اسحاق حیدری	مدیر حسابرسی	فوق لیسانس	-	عضو کمیته حسابرسی
علی عبادیان	مدیر اداری	فوق لیسانس	-	عضو کمیته ریسک
پگاه معتمدی	-	دانشجوی دکترا	-	عضو کمیته حسابرسی

۱۳- ساختار سرمایه

۱۳-۱- اطلاعات سهامداران اصلی شرکت

لیست سهامداران عمده شرکت در تاریخ تهیه گزارش					
ردیف	نام سهامدار	۱۳۹۹/۰۹/۳۰		۱۳۹۸/۱۲/۲۹	
		تعداد سهام	درصد	تعداد سهام	درصد
۱	شرکت گروه صنعتی و معدنی امیر	۴,۸۴۱,۸۲۱,۲۸۰	۴۸/۴٪	۴۸۰,۸۳۱,۳۲۵	۴۸/۱٪
۲	شرکت خدماتی بازرگانی پیمان امیر	۱,۲۵۲,۲۹۸,۰۰۰	۱۲/۵٪	۱۲۵,۲۲۱,۷۰۰	۱۲/۵٪
۳	شرکت مبین متین آسیا	۴۰۲,۲۱۲,۲۶۰	۴/۰٪	۵۷,۸۵۲,۳۳۹	۵/۸٪
۵	سایر	۳,۵۰۳,۶۶۸,۴۶۰	۳۵/۰٪	۳۳۶,۰۹۴,۶۳۶	۳۳/۶٪
	جمع	۱۰,۰۰۰,۰۰۰,۰۰۰	۱۰۰٪	۱,۰۰۰,۰۰۰,۰۰۰	۱۰۰٪

سرمایه شرکت بر اساس مصوبه مجمع عمومی فوق‌العاده مورخ ۱۳۹۹/۰۹/۰۶ از مبلغ ۱۰۰۰ میلیارد ریال به ۱۰۰۰۰ میلیارد ریال از محل سود انباشته افزایش یافته و در تاریخ ۱۳۹۹/۰۹/۲۲ در اداره ثبت شرکت‌ها و مورخ ۱۳۹۹/۰۹/۲۴ در روزنامه رسمی به ثبت رسیده است.



شرکت باما (سهامی عام)

گزارش تفسیری

برای دوره مالی نه ماهه منتهی به ۳۰ آذر ماه ۱۳۹۹

۱۳-۲ برنامه‌های اصلاح ساختار سرمایه

\* افزایش سرمایه از محل تجدید ارزیابی دارایی‌ها

بعد از تصویب هیات مدیره در تاریخ ۱۳/۰۳/۱۳۹۹ حسب رعایت ابلاغیه مورخ ۰۷/۰۳/۱۳۹۹ سازمان بورس و اوراق بهادار دارایی‌های ثابت شرکت به استثنای اثاثیه و ابزارآلات مورد ارزیابی کارشناسان رسمی قرار گرفت.

گزارشات کارشناسان رسمی اخذ و بلافاصله در جلسه مورخ ۲۷/۰۷/۱۳۹۹ مطرح گردید و ضمن اطلاع رسانی در سامانه کدال برای تهیه گزارش توجیهی ارجاع شد.

گزارش توجیهی افزایش سرمایه در تاریخ ۲۴/۰۹/۱۳۹۹ ضمن ارسال از طریق سامانه کدال برای اطلاع عموم برای بازرس قانونی ارسال گردید.

**(ب) اهداف مدیریت و راهبردهای مدیریت برای دستیابی به اهداف**

**۱- اهداف بلندمدت و کوتاه مدت**

اهداف عملیاتی و کوتاه مدت	اهداف کلان و بلندمدت	استراتژی
افزایش شمش روی در سبد محصول شرکت باما	توسعه محصول موجود	بازار و محصول
افزایش کربنات سرب در سبد محصول شرکت ذوب روی اصفهان		
راه اندازی هوی مدیا و افزایش عیار ماده معدنی مورد مصرف شرکت ذوب روی اصفهان		
افزایش عیار محصولات تولیدی		
افزایش کشورهای هدف صادرات	توسعه بازار	بازار و محصول
حفظ بازار موجود و کاهش هزینه حمل با استفاده از روش بارگیری صادرات فله		
ایجاد بازار صادراتی برای شرکت شاهین روی سپاهان		
قیمت تمام شده بهینه محصول علیرغم افزایش هزینه‌های تولید	رقابت پذیری	سودآوری
استفاده از برون سپاری در فعالیت‌ها		
نوسازی خط دو کارخانه به منظور افزایش بهره‌وری		
بهبود مستمر تجهیزات اکتشاف، استخراج و تولید		
توسعه سیستم‌های اطلاعاتی	چابک سازی سازمان و کاهش هزینه	سودآوری
توسعه فعالیت‌های تحقیقاتی و بهبود دانش فنی فرایندها و ایجاد مرکز تحقیقات		
تحقیقات عملی در استفاده از خاکهای معدنی کم عیار موجود		
اصلاح ساختار سازمانی و نیروی انسانی		
تقویت واحد کنترل کیفیت و آزمایشگاه		
بهبود زنجیره تامین از اکتشاف، استخراج، تامین قطعات و تجهیزات	فعالیت‌های اجتماعی	سودآوری
مشارکت در بهبود محیط زیست و فعالیت‌های اجتماعی		
افزایش سرمایه با هدف اصلاح ساختار ترازنامه و بهره‌گیری از ظرفیت بازار سرمایه	سرمایه‌گذاری و سبد سهام	سودآوری
اصلاح ساختار مالی مستمر شرکت و زیر مجموعه‌ها		
پذیرش شرکت‌های تابعه در بازار سرمایه		
خرید و سرمایه‌گذاری در معادن جدید		

**۲- برنامه‌ریزی در مقابل تهدیدات و فرصتها ونحوه پیش آن**

اقدامات انجام شده در مقابل ریسک و تهدید بطور نمونه:

- \* در مقابل تهدید کم آبی، این شرکت با ساخت حوضچه (تیکتر) و خرید فیلتر پرس بازیابی آب را نزدیک به ۷۰ درصد افزایش داده و بطور مستمر این فعالیت پایش و اندازه‌گیری و بهبود می‌یابد.
- \* در مقابل ریسک مسائل زیست محیطی، برنامه‌ریزی مدون با تشکیل کمیته محیط‌زیست و استقرار واحد بهبود محیط‌زیست و عقد قرارداد با آزمایشگاه بیرونی و اندازه‌گیری آلاینده‌ها صورت پذیرفته است. هم اکنون شرکت خارج از لیست صنایع آلاینده می‌باشد.
- \* به منظور رعایت مسائل ایمنی با تشکیل کمیته ایمنی فنی و استقرار واحد بهداشت و شناسایی فعالیت‌های ریسکی با معاینات دوره‌ای برنامه‌ریزی صورت پذیرفته است.
- \* در مقابله با اشتباهات، تخلف‌ها و حوادث مالی، کمیته حسابرسی زیر نظر عضو هیات مدیره تشکیل می‌گردد و ضمن استقرار حسابرسی داخلی اقدامات مناسبی با
- \* در رابطه با خسارات احتمالی و مراقبت از دارایی‌ها کمیته اموال در شرکت تشکیل می‌گردد.
- \* مشکلات انتقال وجوه حاصل از فروش به داخل در حال بررسی می‌باشد و در این رابطه صرفه‌جویی و توقف پروژه‌های غیر ضرور به منظور جلوگیری از بحران کمبود نقدینگی در برنامه قرار گرفته است.
- \* در رابطه با ریسک ماده معدنی انجام اکتشافات و خرید و سرمایه‌گذاری در معادن جدید، وضعیت ذخائر و تولید روند فزاینده دارد.

شرکت باما (سهامی عام)

گزارش تفسیری

برای دوره مالی نه ماهه منتهی به ۳۰ آذر ماه ۱۳۹۹

۳- نحوه تامین مواد اولیه

ردیف	شرکت	محل تامین مواد اولیه	نحوه قیمت گذاری خرید مواد اولیه
۱	باما	استخراج از معادن شرکت و خرید بصورت سهمیه و از طریق بورس کالا از معدن انگوران	به قیمت تمام شده برای معادن و به قیمت شرکت تهیه و تولید مواد معدنی و قیمت مبادلاتی در بورس کالا
۲	ذوب روی اصفهان	خرید بصورت سهمیه و از طریق بورس کالا از معدن انگوران	براساس نرخهای شرکت تهیه و تولید مواد معدنی ایران
۳	شرکت کانی کربن طبس	خرید از باما	براساس نرخهای شرکت تهیه و تولید مواد معدنی ایران و باما
۴	شاهین روی سپاهان	معدن شرکت و خرید بصورت سهمیه و از طریق بورس کالا از معدن انگوران	معاشده برای معادن و به قیمت شرکت تهیه و تولید مواد معدنی و قیمت مبادلاتی
		خرید از کارخانجات تولیدکننده شمش روی	به قیمت جهانی

۴- ریسکها و چالشهای دستیابی به اهداف

- \* تغییرات پر نوسان در قیمت جهانی و تاثیر مباحث بین المللی در روابط تجاری و تاثیر مهم آن بر روی فروش شرکت
- \* کارمزد، عوارض و مالیات بر روی صادرات و مقررات بر روی سقف صادرات کنسانتره و شمش
- \* کاهش بارندگی و تاثیر آن در تامین آب برای خطوط تولید
- \* مقررات سختگیرانه محیط زیست

۵- راهبری (حاکمیت) شرکتی و اقدامات صورت گرفته

ردیف	اهم الزامات آیین نامه راهبری شرکتی	اقدام	ماده	توضیحات
۱	بازنگری فرایندها به منظور حفظ حقوق سهامداران	✓	۳ و ۶	پرداخت سود، حق رای، نقل و انتقال سهم و ...
۲	بازنگری فرایندها به منظور رعایت حقوق سایر ذینفعان	✓	۳ بند ۳	طبق قرارداد و قوانین
۳	افشا و شفافیت	✓	۳ بند ۵	موضوعات مهم شامل مالی، عملکرد، جریان نقدی و ...
۴	اکثریت هیات مدیره غیر موظف با تحصیلات، تجربه و فاقد محکومیت	✓	۴	
۵	سهام وثیقه معادل ۰/۱ درصد یا ۵ میلیارد ریال	-	۴ تبصره ۴	از ۱۳۹۹/۱۰/۰۱ لازم الاجرا است
۶	عضویت مالی غیر موظف یک نفر در هیات مدیره	✓	۴ تبصره ۵	
۷	عدم عضویت هیات مدیره در بیش از سه شرکت بورسی	✓	۴ تبصره ۶	هیات مدیره در بیش از سه شرکت بورسی نیستند
۸	مسئولیت هیات مدیره در تدوین و پیاده سازی اخلاق سازمانی	✓	۵	منشور اخلاق سازمانی تدوین و پیاده سازی شده
۹	معاملات با اشخاص وابسته و کنترل تضاد منافع و افشاء	✓	۷	
۱۰	استقرار حسابرسی داخلی، گزارش کنترل داخلی و اظهار نظر حسابرس مستقل	✓	۸ و ۹	
۱۱	ساز و کار مناسب در خصوص دارندگان اطلاعات نهانی	✓	۱۰	لیست دارندگان اطلاعات نهانی بروز می باشد
۱۲	تشکیل کمیته ریسک و انتصابات بطور اثر بخش تحت نظر هیات مدیره	✓	۱۵ و ۱۶ و ۱۷	
۱۳	تدوین منشور هیات مدیره و انتخاب دبیر هیات مدیره و دبیرخانه مستقل	✓	۲۱ تا ۲۷	منشور هیات مدیره تدوین شده است
۱۴	عدم تملک سهام شرکت اصلی توسط شرکت فرعی به منظور اعمال نفوذ	✓	۲۸	میزان سهام منجر به اعمال نفوذ نمی شود
۱۵	صدور برگه ورود به مجمع و حضور هیات مدیره و مدیر مالی در مجمع و فرصت کافی برای پرسش و پاسخ به سهامداران	✓	۲۹ و ۳۳ و ۳۶	
۱۶	حضور در مجامع عمومی و اعمال حق رای بصورت الکترونیکی	✓	۳۱	دستورالعمل مربوطه ابلاغ نگردیده است
۱۷	در اختیار عموم بودن گزارشات از طریق پایگاه اینترنتی	✓	۳۱	
۱۸	عدم پرداخت سود سهامداران دارای سهام کنترلی بیش از سایر سهامداران	✓	۳۲	
۱۹	درج حق حضور اعضای غیر موظف و پاداش هیات مدیره در صورتجلسه مجمع	✓	۳۴ و ۳۵	
۲۰	رعایت مقررات تغییر و انتخاب حسابرس مستقل و بازرس قانونی	✓	۳۷	
۲۱	درج آگهی دعوت ۲۵ روز قبل از مجمع برای موارد انتخاب هیات مدیره	✓	۳۸	
۲۲	نحوه انتخاب عضو مستقل هیات مدیره و عضو علی البدل مستقل	✓	۳۹ تا ۴۱	از ۱۳۹۹/۱۰/۰۱ و برای انتخابات بعدی اجرا
۲۳	درج اطلاعات مدیران شرکت در گزارش تفسیری	✓	۴۲	
۲۴	ارزیابی تحقق و رعایت اصول راهبری شرکتی توسط هیات مدیره	✓	۴۳	
۲۵	اصلاح اساسنامه بر اساس دستورالعمل حاکمیت شرکتی	-	-	اساسنامه نمونه ابلاغ نشده است

## شرکت باما (سهامی عام)

### گزارش تفسیری

برای دوره مالی نه ماهه منتهی به ۳۰ آذر ماه ۱۳۹۹

#### ۶- مسئولیت اجتماعی و زیست محیطی

- \* تعامل با ساکنین محلی، شهرهای اطراف، ادارات و شهرداری
- \* جذب کارآموزان و بازدیدکنندگان از دانشگاهها و موسسات آموزش عالی و مدارس
- \* رسیدگی به فضای سبز شرکت
- \* راهاندازی تیکتر و فیلتر پرس به منظور حفظ سلامت سفره آب زیرزمینی و بازیافت آب در فرایند تولید
- \* ساخت سوله بر روی فضاهای ایجادکننده گرد و غبار و نصب غبارگیر بر روی سولهها
- \* عقد قرارداد با سازمان بازیافت و جمع آوری زباله و انتقال زباله‌های تر و خشک به خارج از کارخانه و خودداری از دفن زبالهها
- \* مالچ پاشی مسیرهای تردد ماشین آلات معدنی به منظور جلوگیری از انتشار گرد و غبار
- \* این شرکت از سه ماهه چهارم سال ۱۳۹۷ بعد از ۴ سال تلاش مستمر از لیست صنایع آلاینده خارج گردید

#### ۷- امتیاز شفافیت اطلاعات

۱۳۹۷	۱۳۹۸	۱۳۹۹/۰۹/۳۰	شرح	
۱۰۰	تاکنون اعلام نشده است	تاکنون اعلام نشده است	امتیاز به موقع بودن	کیفیت افشاء و اطلاع رسانی در بازار اول
۵۷/۸۶			امتیاز قابل اتکا بودن	
۸۵/۹۵			امتیاز اطلاع رسانی	
۷۵			رتبه اطلاع رسانی	

#### ۸- اهداف سرمایه گذاری

- \* سرمایه گذاری در شرکتها به منظور کامل کردن زنجیره تولید
- \* سرمایه گذاری در فعالیت و بازارهای جدید با پتانسیل سودآوری
- \* سرمایه گذاری کوتاه مدت سپرده‌های بانکی و اوراق
- \* سرمایه گذاری در محدوده‌های اکتشافی جدید دارای پتانسیل
- \* سرمایه گذاری از طریق خرید سهام شرکت‌های معدنی
- \* سرمایه گذاری در ساخت کارخانه‌های فرآوری مواد معدنی

#### ۸-۱- برنامه‌های توسعه‌ای

راه اندازی کارخانه شماره ۴ با توجه به اکتشافات جدید در معادن باما (در حال تدوین طرح)

#### ج) مهمترین منابع، ریسک‌ها و روابط

#### ۱- کفایت ساختار سرمایه

ترازنامه شرکت بطور خلاصه بشرح زیر ارائه می‌گردد:

شرح	۱۳۹۹/۰۹/۳۰		۱۳۹۸/۱۲/۲۹		شرح	۱۳۹۹/۰۹/۳۰		۱۳۹۸/۱۲/۲۹	
	درصد به کل	میلیون ریال	درصد به کل	میلیون ریال		درصد به کل	میلیون ریال	درصد به کل	میلیون ریال
جمع دارایی‌های جاری	۶۰/۵٪	۱۵,۱۲۰,۶۲۶	۸۷/۹٪	۱,۸۴۷,۴۰۲	جمع بدهی‌های جاری	۶/۵٪	۷۶۸,۵۳۸	۸۷/۹٪	۱,۸۴۷,۴۰۲
دارایی‌های ثابت مشهود	۵/۷٪	۱,۴۳۶,۱۳۲	۸/۸٪	۲۱,۹۷۴	بدهی‌های غیرجاری	۰/۱٪	۷,۷۵۱	۸/۸٪	۲۱,۹۷۴
سرمایه‌گذاری‌های بلندمدت	۳۲/۴٪	۸,۰۸۶,۱۴۷	۲/۱٪	۱۰,۰۰۰,۰۰۰	سرمایه	۴۰/۰٪	۱,۰۰۰,۰۰۰	۲/۱٪	۱۰,۰۰۰,۰۰۰
سایر دارایی‌ها	۱/۳٪	۳۳۳,۷۸۳	۱/۲٪	۷۳۹,۵۶۷	اندوخته قانونی	۰/۹٪	۱۰۰,۰۰۰	۱/۲٪	۷۳۹,۵۶۷
					سود انباشته	۸۴/۰٪	۹,۸۸۲,۹۷۲		
جمع دارایی‌ها	۱۰۰٪	۲۴,۹۷۶,۶۸۸	۱۰۰٪	۲۴,۹۷۶,۶۸۸	جمع بدهی‌ها و حقوق مالکانه	۱۰۰٪	۱۱,۷۵۹,۲۶۱	۱۰۰٪	۱۱,۷۵۹,۲۶۱

#### ۲- منابع انسانی

ترکیب نیروی انسانی از لحاظ سطح تحصیلات

شرح	۱۳۹۹/۰۹/۳۰				۱۳۹۸/۱۲/۲۹			
	تولید، معادن و تعمیرات	پشتیبانی	ستاد	جمع	تولید، معادن و تعمیرات	پشتیبانی	ستاد	جمع
فوق لیسانس و بالاتر	۲۲	۶	۱۳	۴۱	۲۲	۶	۱۳	۴۱
لیسانس	۴	۶	۲۳	۳۳	۴	۶	۱	۱۱
فوق دیپلم	۱۳	۲	۱	۱۶	۱۳	۲	۱	۱۶
دیپلم	۶۱	۲۴	۸	۹۳	۶۱	۲۴	۸	۹۳
زیر دیپلم	۷۹	۳۱	-	۱۱۰	۷۹	۳۱	-	۱۱۰
جمع	۱۷۹	۶۹	۴۵	۲۹۳	۱۷۹	۶۹	۲۳	۲۷۱



شرکت باما (سهامی عام)

گزارش تفسیری

برای دوره مالی نه ماهه منتهی به ۳۰ آذر ماه ۱۳۹۹

۳- جریان های نقدینگی

۱۳۹۸/۱۲/۲۹		۱۳۹۸/۰۹/۳۰		۱۳۹۹/۰۹/۳۰		شرح
درصد به کل	میلیون ریال	درصد به کل	میلیون ریال	درصد به کل	میلیون ریال	
-۳۴۲٪	۹۸۹,۷۷۸	-۲۲۰٪	۶۸۰,۸۷۰	۸۶۵٪	۶,۵۷۲,۷۷۲	سود عملیاتی
-۳۲٪	۹۱,۲۲۶	-۳۰٪	۹۲,۷۰۶	۲۵٪	۱۸۸,۱۰۳	هزینه استهلاک دارایی های ثابت و سایر دارایی ها
-۲٪	۴,۳۵۷	۰٪	(۲۹۶)	۴٪	۲۸,۷۴۴	خالص سایر درآمدها و هزینه ها
۴۰٪	(۱,۱۷۷,۲۹۷)	۱۳۱٪	(۴۰۶,۳۵۳)	-۷۴۸٪	(۵,۶۸۲,۴۶۰)	خالص تغییرات اقلام جاری ترانزانه
۳۲٪	(۹۱,۹۳۶)	-۱۱۹٪	۳۶۶,۹۲۷	۱۴۶٪	۱,۱۱۲,۱۵۹	خالص تغییرات وجه نقد ناشی از فعالیت های عملیاتی
۷۰٪	(۲۰۴,۰۴۷)	۲۸٪	(۸۷,۷۸۲)	-۵۰٪	(۳۷۷,۳۵۸)	سود سهام پرداختی به سهامداران
-۲۵٪	۷۲,۵۶۴	-۹٪	۲۶,۶۵۵	۱۰۳٪	۷۷۹,۷۳۱	سود دریافتی بابت سرمایه گذاری ها و سپرده نزد بانک ها
-۴۱٪	۱۱۷,۶۳۲	-۴۷٪	۱۴۶,۶۴۵	۳۴٪	۲۵۶,۲۵۲	دریافت/بازپرداخت تسهیلات مالی دریافتی
-۱۳۷٪	۳۹۵,۲۸۵	۴۶٪	(۱۴۳,۲۴۸)	-۱۳۳٪	(۱,۰۱۰,۷۸۲)	سایر اقلام
۱۰۰٪	۲۸۹,۴۹۸	۱۰۰٪	۳۰۹,۱۹۷	۱۰۰٪	۷۶۰,۰۰۲	خالص افزایش (کاهش) در وجه نقد

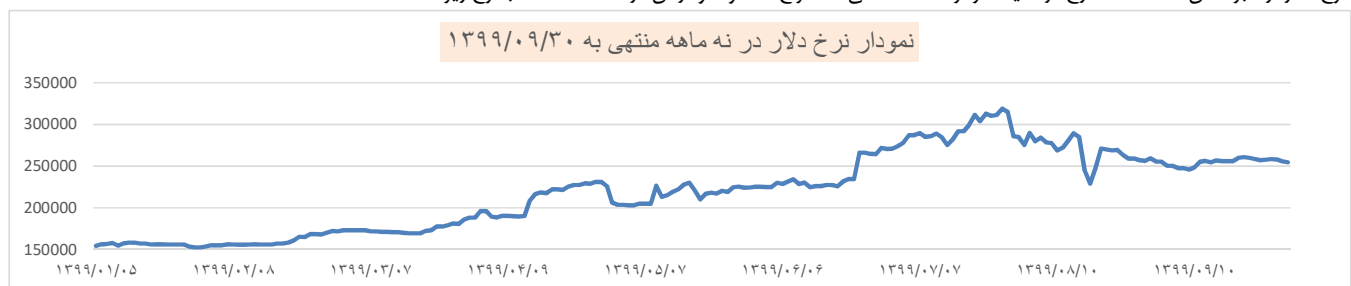
۴- برنامه مدیریت منابع مازاد

مدیریت شرکت در حال بررسی و ارزیابی بکارگیری منابع خود می باشد. و بخشی از منابع خود را به نوسازی و بازسازی و خرید تجهیزات جدید به مصرف رسانده است. مضافاً فروش اقلام مازاد بصورت مستمر در برنامه می باشد. همچنین تغییر سبد سرمایه گذاری در سهام شرکت ها در حال اجرا است.

۵- تغییرات نرخ ارز - ریال

ارز	نوع	متوسط نرخ سال ۱۳۹۸	نرخ ۱۳۹۹/۰۱/۰۱	پایینترین نرخ	متوسط نرخ	بالاترین نرخ	نرخ ۱۳۹۹/۰۹/۳۰	توضیحات
دلار آزاد	تانویه	۱۲۸,۴۱۴	۱۵۴,۲۲۰	۱۵۲,۵۰۰	۲۱۹,۹۷۹	۳۱۸,۹۷۰	۲۵۴,۵۵۰	

نرخ دلار آزاد براساس اطلاعات مندرج در سایت مرکز اطلاعات فنی استخراج شده و نمودار آن در نه ماهه ۱۳۹۹ بشرح زیر است.



۸- آخرین وضعیت دعاوی حقوقی

\* اداره منابع طبیعی نسبت به طرح دعوی علیه شرکت با موضوع ابطال رای کمیسیون ماده واحده در خصوص مالکیت ۲۸ هکتار از اراضی متعلق به شرکت اقدام نموده که رای دادگاه بدوی به نفع شرکت صادر شده لیکن اداره منابع طبیعی به رای صادره نزد دادگاه تجدید نظر اعتراض نموده است و دادگاه تجدید نظر در تاریخ ۱۳۹۹/۰۴/۳۱ تشکیل و موضوع را جهت کارشناسی ارجاع نموده است.

شرکت باما (سهامی عام)

گزارش تفسیری

برای دوره مالی نه ماهه منتهی به ۳۰ آذر ماه ۱۳۹۹

د) نتایج عملیات و چشم اندازها

۱- تولید محصولات

مقدار: تن

عنوان	برنامه سال ۱۳۹۹	۱۳۹۹/۰۹/۳۰	۱۳۹۸/۰۹/۳۰	۱۳۹۸/۱۲/۲۹
کنسانتره سولفور روی	۲۶,۵۰۰	۱۹,۳۵۲	۱۸,۱۰۷	۲۲,۲۱۴
کنسانتره سولفور سرب	۵,۰۰۰	۳,۹۸۲	۳,۲۵۳	۴,۶۹۰
کربنات سرب	۳۳۰	۱۵۲	-	۱,۶۷۵
کربنات روی زنجان	۳,۲۰۷	۳,۲۰۷	۷,۷۳۱	۷,۷۱۲
سایر تولیدات	۱۷۰,۰۰۰	۱۳۲,۸۱۱	۱۳۱,۶۲۲	۱۷۱,۴۷۷
<b>جمع شرکت باما</b>	<b>۲۰۵,۰۳۷</b>	<b>۱۵۹,۵۰۴</b>	<b>۱۶۰,۷۱۳</b>	<b>۲۰۷,۷۶۸</b>
اکسید روی - شاهین روی سپاهان	۲,۴۰۰	۱,۸۰۲	۱,۴۱۱	۱,۸۳۵
سولفور سرب - ذوب روی اصفهان	۱,۳۰۰	۱,۰۳۰	۸۳۰	۱,۱۲۵
شمش روی - ذوب روی اصفهان	۹,۴۰۰	۷,۰۸۰	۷,۱۷۸	۹,۶۲۳
زغالسنگ - کانی کربن طیس	۱۶۸,۳۳۶	۱۲۴,۲۵۳	-	-
<b>جمع تلفیق</b>	<b>۲۱۸,۱۳۷</b>	<b>۱۶۹,۴۱۶</b>	<b>۱۷۰,۱۳۲</b>	<b>۲۲۰,۳۵۱</b>

۲- فروش محصولات

۲-۱- فروش

عنوان	پیش بینی سال مالی منتهی به ۱۳۹۹/۱۲/۲۹	۱۳۹۹/۰۹/۳۰			۱۳۹۸/۰۹/۳۰			۱۳۹۸/۱۲/۲۹	
		مقدار- تن	درصد پوشش	مبلغ- میلیون ریال	مقدار- تن	مبلغ- میلیون ریال	مقدار- تن	مبلغ- میلیون ریال	
کنسانتره سولفور روی	۲۷,۱۱۷	۹۳%	۴,۰۱۱,۴۸۵	۱,۹۸۲	۱۳۴,۹۱۱	۱۰,۳۸۱	۵۹۱,۳۲۷		
کنسانتره سولفور سرب	۴,۹۹۷	۸۵%	۱,۳۱۲,۲۶۳	۳,۷۳۱	۴۲۶,۸۶۳	۵,۱۹۷	۵۹۰,۹۵۹		
کربنات سرب	۱۸۹	۱۰۰%	۷۷,۰۸۰	۲۱۷	۲۶,۷۲۶	۱,۳۶۷	۱۲۰,۱۸۷		
کربنات روی	۳,۲۰۷	۱۰۰%	۱۰۷,۳۲۶	۷,۷۱۳	۲۴۹,۷۷۸	۷,۷۷۸	۲۵۴,۵۰۳		
سایر تولیدات	۱۷۰,۰۰۰	۷۸%	۱۸۷,۴۰۵	۱۳۱,۶۲۲	۱۱۶,۰۲۰	۱۷۱,۴۷۷	۱۵۲,۹۵۴		
شمش صادراتی	۴,۷۲۰	۷۹%	۱,۵۹۱,۳۲۱	۱,۹۷۹	۵۲۶,۶۷۱	۱,۹۷۹	۵۵۳,۷۴۸		
<b>جمع شرکت باما</b>	<b>۲۱۰,۲۳۰</b>	<b>۸۱%</b>	<b>۷,۲۸۶,۸۸۰</b>	<b>۱۴۷,۲۴۴</b>	<b>۱,۴۸۰,۹۶۹</b>	<b>۱۹۸,۱۷۹</b>	<b>۲,۲۶۳,۶۷۸</b>		
اکسید روی	۲,۴۲۰	۷۵%	۵۸۴,۴۳۰	۱,۴۱۱	۳۰۴,۰۶۳	۱,۷۹۳	۳۹۰,۰۵۶		
سولفور سرب	۱,۰۰۰	۰%	۶۸,۴۷۸	۱۰	۱۵,۶۹۶	۹۸۹	۹۹۶,۰۰۴		
شمش روی	۹,۴۰۰	۵۸%	۳,۱۰۵,۲۵۲	۷,۷۴۱	۲,۱۹۲,۱۳۶	۹,۹۷۱	۲,۷۲۶,۴۵۶		
سرباره روی	۳۸۰	۴۱%	۱۵,۷۱۶	۳۲۱	۳۲,۰۹۴	۴۳۴	۴۳,۴۳۹		
کیک روی	۶,۴۳۶	۷۴%	۹۷,۷۷۷	۵,۵۷۰	۸۷,۶۴۲	۷,۱۴۱	۱۰۶,۸۱۰		
زغالسنگ	۱۴۴,۶۷۶	۶۰%	۴۶۲,۸۳۴	-	-	-	-		
حق عملکردی	-	-	۴,۶۱۴	-	۵,۷۶۰	-	۹,۵۸۷		
تعدیلات تلفیق	(۲۲۷,۰۵۰)	۸۴%	(۴۲۹,۰۱۸)	(۱۳۹,۶۵۶)	(۴۰۲,۹۲۳)	(۱۷۹,۱۸۰)	(۴۵۴,۴۸۰)		
<b>جمع تلفیق</b>	<b>۱۴۷,۴۹۲</b>	<b>۵۳%</b>	<b>۱۱,۱۹۶,۹۶۳</b>	<b>۲۲,۶۴۱</b>	<b>۳,۷۱۵,۴۳۷</b>	<b>۳۹,۳۲۷</b>	<b>۵,۱۸۵,۱۵۰</b>		

اطلاعات شرکت کانی کربن طیس (زغالسنگ) از زمان خرید شرکت مذکور می باشد.

## شرکت باما (سهامی عام)

### گزارش تفسیری

برای دوره مالی نه ماهه منتهی به ۳۰ آذر ماه ۱۳۹۹

### ۲-۲- دلایل نوسانات فروش

\* افزایش فروش نه ماهه سال جاری در مقایسه با دوره مشابه سال قبل به میزان ۱,۹۴۸,۸۰۳ میلیون ریال از کاهش مقدار فروش به میزان ۱,۹۴۸,۸۰۳ میلیون ریال ناشی: از کاهش مقدار فروش به میزان ۳,۸۵۷,۱۰۸ میلیون ریال از افزایش نرخ فروش به میزان ۵,۸۰۵,۹۱۱ میلیون ریال

تغییرات فروش	۱۳۹۹/۰۹/۳۰	نسبت به	۱۳۹۸/۰۹/۳۰	جمع
تغییرات نرخ فروش شرکت باما	۳,۸۵۷,۱۰۸	تغییرات مقدار فروش شرکت باما	۱,۹۴۸,۸۰۳	۵,۸۰۵,۹۱۱
تغییرات نرخ فروش تلفیق	۱,۸۸۸,۳۴۴	تغییرات مقدار فروش تلفیق	(۲۱۲,۷۲۹)	۱,۶۷۵,۶۱۵
جمع تغییرات نرخ فروش	۵,۷۴۵,۴۵۲	جمع تغییرات مقدار فروش	۱,۷۳۶,۰۷۴	۷,۴۸۱,۵۲۶

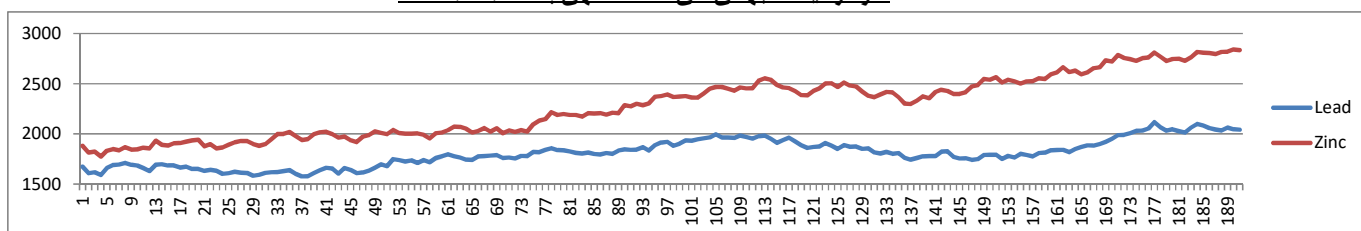
### ۲-۳- مبانی و مفروضات فروش

با توجه به صادراتی بودن فروش شرکت‌های باما و ذوب روی اصفهان، تحقق سود پیش‌بینی منوط به تحقق فروش محصولات صادراتی بر اساس وزن، نرخ فروش و نرخ برابری ارز خواهد بود.

جدول نرخ فلزات سرب و روی در بورس لندن - دلار

محصول	متوسط نرخ سال ۱۳۹۸	نرخ ۱۳۹۹/۰۱/۰۱	پایینترین نرخ	متوسط نرخ	بالاترین نرخ	نرخ ۱۳۹۹/۰۹/۳۰
سرب	۱,۹۶۲	۱,۶۷۴	۱,۵۷۷	۱,۸۰۷	۲,۱۱۸	۲,۰۴۱
روی	۲,۴۳۲	۱,۸۸۰	۱,۷۷۴	۲,۲۷۷	۲,۸۴۲	۲,۸۳۵

نمودار قیمت جهانی طی ۹ ماه منتهی به ۱۳۹۹/۰۹/۳۰



### ۳- بهای تمام شده کالای فروش رفته محصولات

#### ۳-۱- بهای تمام شده کالای فروش رفته محصولات شرکت باما

مبلغ : میلیون ریال

شرح	شرکت اصلی			تلفیق		
	۱۳۹۹/۰۹/۳۰	۱۳۹۸/۰۹/۳۰	۱۳۹۸/۱۲/۲۹	۱۳۹۹/۰۹/۳۰	۱۳۹۸/۰۹/۳۰	۱۳۹۸/۱۲/۲۹
موجودی مواد اولیه اول دوره	۲۹۶,۷۴۹	۲۹۵,۷۹۰	۲۹۵,۷۹۰	۵۳۲,۵۱۶	۴۷۰,۳۰۳	۴۷۰,۳۰۳
بهای مواد استخراجی	۸۴۳,۱۳۹	۶۴۶,۸۲۸	۸۸۲,۹۱۱	۸۴۳,۱۳۹	۶۴۶,۸۲۸	۸۸۲,۹۱۱
خرید مواد معدنی و حق الزحمه تبدیل کنسانتره به شمش	۱۹۴,۷۱۶	۱۶۷,۴۳۰	۲۹۱,۵۵۲	۱,۳۹۴,۵۶۴	۹۳۹,۰۴۱	۱,۳۷۴,۴۷۷
مواد آماده برای مصرف	۱,۳۳۴,۶۰۴	۱,۱۱۰,۰۴۸	۱,۴۷۰,۲۵۳	۲,۷۷۰,۲۱۹	۲,۰۵۶,۱۷۲	۲,۷۲۷,۶۹۱
فروش مواد	(۴۴,۱۳۳)	(۵۰,۸۲۰)	(۱۴۳,۴۵۸)	-	-	(۳,۱۷۶)
موجودی مواد اولیه پایان دوره	(۴۳۷,۸۱۴)	(۲۲۲,۰۷۰)	(۲۹۶,۷۴۹)	(۵۸۲,۰۸۱)	(۳۷۴,۹۸۱)	(۵۳۲,۵۲۰)
بهای تمام شده مصرف مواد اولیه	۸۵۲,۶۵۷	۸۳۷,۱۵۸	۱,۰۳۰,۰۴۶	۲,۱۸۸,۱۳۸	۱,۶۸۱,۱۹۱	۲,۱۹۱,۹۹۵
دستمزد مستقیم	۷۰,۹۹۵	۵۳,۵۶۲	۷۰,۶۷۶	۲۴۰,۹۵۰	۱۵۳,۷۷۶	۲۰۴,۴۳۶
سربار تولید	۵۳۵,۶۴۱	۳۶۸,۷۲۳	۵۱۲,۲۴۸	۱,۰۸۹,۶۵۹	۶۴۰,۵۱۲	۸۹۳,۱۴۹
بهای تولید	۱,۴۵۹,۲۹۳	۱,۲۵۹,۴۴۴	۱,۶۱۲,۹۷۰	۳,۵۱۸,۷۴۷	۲,۴۷۵,۴۷۹	۳,۲۸۹,۵۸۰
(افزایش) کاهش کالای در جریان ساخت	-	-	-	۱۶,۷۸۷	(۵۱,۱۷۹)	(۲۸,۶۷۲)
(افزایش) کاهش کالای ساخته شده	۶۲۳,۵۹۵	(۵۰,۳۸۰)	(۳۷۲,۸۶۴)	۲۵۵,۷۰۲	(۴۱۳,۲۸۳)	(۲۹۵,۷۷۶)
بهای تمام شده کالای فروش رفته	۲,۰۸۲,۸۸۸	۷۵۵,۶۲۸	۱,۲۴۰,۱۰۶	۳,۷۹۱,۲۳۶	۲,۰۱۱,۰۱۷	۲,۹۶۵,۱۳۲

### ۳-۲- دلایل نوسانات بهای تمام شده کالای فروش رفته شرکت باما

\* افزایش بهای تمام شده کالای فروش رفته نه ماهه سال جاری در مقایسه با دوره مشابه سال قبل (مجموعاً ۱۳۲۷ میلیارد ریال) به میزان ۵۲۱ میلیارد ریال ناشی از افزایش نرخ و ۸۰۶ میلیارد ریال ناشی از افزایش مقدار فروش است.

شرکت باما (سهامی عام)

گزارش تفسیری

برای دوره مالی نه ماهه منتهی به ۳۰ آذر ماه ۱۳۹۹

مبلغ : میلیون ریال

۴- هزینه‌های اداری و فروش

شرکت اصلی			عنوان
۱۳۹۸/۱۲/۲۹	۱۳۹۸/۰۹/۳۰	۱۳۹۹/۰۹/۳۰	
۳۲,۱۶۲	۲۴,۰۰۲	۳۸,۰۲۴	هزینه کارکنان اداری
۶,۴۸۴	۴,۵۸۴	۱۲,۱۴۲	حقوقی، مشاوره، حق حضور، پاداش هیئت‌مدیره و حسابرسی
۲,۹۶۲	۱,۹۵۹	۶,۶۱۸	تعمیرات، نگهداری و لوازم مصرفی
۴,۷۹۰	۴,۶۴۵	۱۰,۲۶۲	حق عضویت، بورس و اجاره
۵,۲۷۹	۶,۵۲۲	۳,۷۶۵	سایر
۱۴,۸۰۵	۶,۹۱۲	۱۳,۵۴۱	سهم از سربار
۲۳,۹۶۱	۱۹,۳۸۴	۲۴,۳۷۵	سایر ذخائر
۹۶,۸۳۳	۷۱,۶۶۱	۱۲۰,۷۴۸	جمع هزینه‌های اداری
۱۰۳,۰۸۶	۷۳,۴۳۶	۳۴۵,۹۹۳	هزینه صادرات
۲۱,۵۵۹	۱۸,۴۹۰	۱۹,۵۹۴	کرایه حمل محصولات از مجتمع به بندر
۵,۲۹۲	۳,۹۶۹	۴,۷۷۰	حق عملکردی
۲,۹۳۷	۱,۷۱۵	۳,۲۳۲	سهم از سربار
۲۴۲,۲۸۷	۱۲۱,۵۴۵	۶۷۶,۶۵۸	جمع هزینه‌های توزیع و فروش
۱۳%	۲۳%	۴۳%	درصد به فروش صادراتی
۳۳۹,۱۲۰	۱۹۳,۲۰۶	۷۹۷,۴۰۶	جمع هزینه‌های اداری و فروش شرکت باما
۱۰۷,۸۷۰	۵۳,۱۱۴	۱۷۵,۴۸۳	هزینه‌های اداری و فروش ذوب روی اصفهان
۱۱,۳۵۶	۸,۷۵۴	۹,۲۶۶	هزینه‌های اداری و فروش شاهین روی سپاهان
-	-	۱۰,۶۰۴	هزینه‌های اداری و فروش کانی کرین طبس
۸,۲۱۵	۵,۷۵۷	۱۰,۰۹۶	هزینه‌های اداری و فروش میناب
(۶,۷۰۸)	(۵,۰۳۱)	(۵,۶۴۳)	تعدیلات تلفیق
۴۵۹,۸۵۳	۲۵۵,۸۰۰	۹۹۷,۲۱۲	جمع کل

افزایش هزینه‌های اداری و فروش عمدتاً ناشی از افزایش هزینه صادرات (با توجه به افزایش مقدار فروش) بوده است. اطلاعات شرکت کانی کرین طبس (زغالسنگ) از زمان خرید شرکت مذکور می‌باشد.

۵- سایر درآمدها و هزینه‌های عملیاتی و غیر عملیاتی و هزینه‌های مالی

تلفیق			شرکت اصلی			عنوان
۱۳۹۸/۱۲/۲۹	۱۳۹۸/۰۹/۳۰	۱۳۹۹/۰۹/۳۰	۱۳۹۸/۱۲/۲۹	۱۳۹۸/۰۹/۳۰	۱۳۹۹/۰۹/۳۰	
(۸۲)	(۶۲)	(۱۰۷,۴۷۸)				استهلاک سرفظی
۵۰۱,۰۴۹	۱۶۴,۲۶۴	۲,۶۶۷,۸۹۴	۳۰۵,۰۳۸	۱۴۸,۷۴۵	۲,۱۷۱,۱۸۶	سود (زیان) تسعیر ارز حاصل از صادرات
۲۸۸	-	-	۲۸۸	-	-	کسر و اضافات انبارگردانی
۵۰۱,۲۵۵	۱۶۴,۲۰۳	۲,۵۶۰,۴۱۶	۳۰۵,۳۲۶	۱۴۸,۷۴۵	۲,۱۷۱,۱۸۶	جمع سایر درآمدها و هزینه‌های عملیاتی
(۴۴,۴۶۴)	(۲۷,۲۱۸)	(۴۲,۶۶۵)	(۳۲,۱۳۰)	(۱۸,۸۳۱)	(۳۴,۲۰۹)	هزینه‌های مالی
۸۸,۶۴۴	۴۱,۲۸۶	۸۵۷,۹۴۳	۷۲,۵۶۴	۲۶,۰۸۷	۷۷۸,۸۳۵	سود حاصل از سپرده‌گذاری نزد بانک‌ها
(۷۳)	۵۱۸	۱	۸۷۷,۷۷۰	۵۶۸	۸۹۶	سود سرمایه‌گذاری در سایر شرکت‌ها
۱۵,۰۳۲	۱۱,۰۲۷	۲۵,۸۵۷	۱۵,۰۳۲	۱۱,۰۲۷	۲۵,۸۵۷	درآمد حاصل از اجاره ماشین‌آلات
-	۱,۰۷۸	-	۷۵۸	۱,۰۷۸	۱,۳۰۱	سود(زیان) حاصل از فروش خاک
۴,۷۱۱,۹۸۵	-	۶,۷۴۵,۸۰۷	۴,۷۵۲,۳۰۳	-	۵,۴۴۴,۲۷۴	سود(زیان) حاصل از فروش سرمایه‌گذاری‌ها
۴,۲۰۳	۱,۸۷۲	۶,۹۶۲	۸۱۹	۲۹۴	۴,۴۳۸	سود(زیان) ناشی از تسعیر دارایی‌های ارزی
۱۲۷	۱۲۸	۱۲۴	۱۲۷	۱۲۸	۷۳	سود فروش دارایی‌ها
(۱۶)	(۱۴)	(۱۲۶,۴۶۶)				هزینه استهلاک دارایی‌های تجدید ارزیابی شده
۱۶,۵۲۴	۲۵,۰۹۳	۲۲,۸۶۶	۱۳۴	۸,۷۲۵	۱,۵۸۶	سایر (ضایعات و اقلام مستعمل)
۴,۸۲۶,۴۲۶	۸۰,۹۸۹	۷,۵۳۳,۰۹۴	۵,۷۱۹,۵۰۷	۴۷,۹۰۷	۶,۲۵۷,۲۶۰	جمع سایر درآمدها و هزینه‌های غیر عملیاتی

شرکت باما (سهامی عام)

گزارش تفسیری

برای دوره مالی نه ماهه منتهی به ۳۰ آذر ماه ۱۳۹۹

۶- صورت سود و زیان

۶-۱ صورت سود و زیان شرکت باما

مبلغ : میلیون ریال

تلفیق			شرکت اصلی			عنوان
۱۳۹۸/۱۲/۲۹	۱۳۹۸/۰۹/۳۰	۱۳۹۹/۰۹/۳۰	۱۳۹۸/۱۲/۲۹	۱۳۹۸/۰۹/۳۰	۱۳۹۹/۰۹/۳۰	
۵,۱۸۵,۱۵۰	۳,۷۱۵,۴۳۷	۱۱,۱۹۶,۹۶۳	۲,۲۶۳,۶۷۸	۱,۴۸۰,۹۶۹	۷,۲۸۶,۸۸۰	خالص فروش
(۲,۹۶۵,۱۳۲)	(۲,۰۱۱,۰۱۷)	(۳,۷۹۱,۲۳۶)	(۱,۲۴۰,۱۰۶)	(۷۵۵,۶۳۸)	(۲,۰۸۲,۸۸۸)	بهای تمام شده کالای فروش رفته
۲,۲۲۰,۰۱۸	۱,۷۰۴,۴۲۰	۷,۴۰۵,۷۲۷	۱,۰۲۳,۵۷۲	۷۲۵,۳۳۱	۵,۲۰۳,۹۹۲	سود ناخالص
(۴۵۹,۸۵۳)	(۲۵۵,۸۰۰)	(۹۹۷,۲۱۲)	(۳۳۹,۱۲۰)	(۱۹۳,۲۰۶)	(۷۹۷,۴۰۶)	هزینه‌های فروش، اداری و عمومی
۵۰۱,۲۵۵	۱۶۴,۲۰۳	۲,۵۶۰,۴۱۶	۳۰۵,۳۲۶	۱۴۸,۷۴۵	۲,۱۷۱,۱۸۶	سایر اقلام عملیاتی
۴۱,۴۰۲	(۹۱,۵۹۸)	۱,۵۶۳,۲۰۴	(۳۳,۷۹۴)	(۴۴,۴۶۱)	۱,۳۷۳,۷۸۰	جمع هزینه‌های عملیاتی
۲,۲۶۱,۴۲۰	۱,۶۱۲,۸۲۲	۸,۹۶۸,۹۳۰	۹۸۹,۷۷۸	۶۸۰,۸۷۰	۶,۵۷۷,۷۷۲	سود عملیاتی
(۴۴,۴۶۴)	(۲۷,۲۱۸)	(۴۲,۶۶۵)	(۳۲,۱۳۰)	(۱۸,۸۳۱)	(۳۴,۲۰۹)	هزینه‌های مالی
۴,۸۰۴,۷۵۹	۴۳,۶۷۶	۷,۶۰۳,۷۵۱	۵,۷۰۲,۶۳۷	۲۶,۶۵۵	۶,۲۲۴,۰۰۵	درآمد حاصل از سرمایه‌گذاری
۳۱,۶۶۷	۳۷,۳۱۳	(۷۰,۶۵۷)	۱۶,۸۷۰	۲۱,۲۵۲	۳۳,۲۵۵	سایر درآمدها و هزینه‌های متفرقه
۷,۰۵۳,۳۸۲	۱,۶۶۶,۵۹۳	۱۶,۴۵۹,۳۶۰	۶,۶۷۷,۱۵۵	۷۰۹,۹۴۶	۱۲,۸۰۰,۸۲۳	سود قبل از مالیات
(۶۱,۳۸۵)	(۷۸,۱۲۵)	(۳۹,۹۴۸)	(۱۱,۰۲۵)	(۲۰,۴۳۷)	(۹,۴۸۳)	مالیات بر درآمد
۶,۹۹۱,۹۹۷	۱,۵۸۸,۴۶۸	۱۶,۴۲۹,۴۱۲	۶,۶۶۶,۱۳۰	۶۸۹,۵۰۹	۱۲,۷۹۱,۳۴۰	سود خالص
۶۹۹	۱۵۹	۱,۶۴۳	۶۶۷	۶۹	۱,۲۷۹	سود هر سهم پس از کسر مالیات

سود هر سهم به منظور قابلیت مقایسه‌ای بر اساس سرمایه جدید محاسبه شده است.

۶-۱-۱ حقوق مالکانه

۶-۱-۱-۱ تغییرات حقوق مالکانه شامل عملیات بازارگردانی می‌باشد که بشرح زیر خلاصه می‌شود:

۱۳۹۹/۰۹/۳۰	
۲۱,۴۴۱	سود فروش اوراق بهادار
۲۱,۴۹۳	سود تحقق نیافته اوراق بهادار
(۳۱۰)	هزینه‌ها
۴۲,۶۲۴	سودخالص
۱۳۳,۶۶۲	مانده سهم در پایان دوره (خالص خرید و فروش)

مبلغ سود خالص و مبلغ خالص خرید و فروش سهم در صورت تغییرات در حقوق مالکانه به ترتیب به عنوان صرف سهام خزانه و سهام خزانه منعکس است.

۶-۱-۱-۱ تغییرات حقوق مالکانه تلفیقی شامل سرفصل صرف سهام خزانه و آثار معاملات با منافع فاقد حق کنترل است که بشرح زیر خلاصه می‌شود:

مبلغ ۵۳۰۱ میلیارد ریال از سود حاصل از فروش سهام شرکت ذوب روی اصفهان بر اساس استاندارد جدید از سود انباشته کسر و در سرفصل حقوق مالکانه (حساب آثار معاملات با منافع فاقد حق کنترل) منظور شده است.

مبلغ ۱۴۴۵ میلیارد ریال از سود حاصل از فروش سهام شرکت اصلی در تملک شرکت فرعی بر اساس استاندارد جدید از سود انباشته کسر و در سرفصل حقوق مالکانه حساب صرف سهام خزانه منظور شده است.

## شرکت باما (سهامی عام)

### گزارش تفسیری

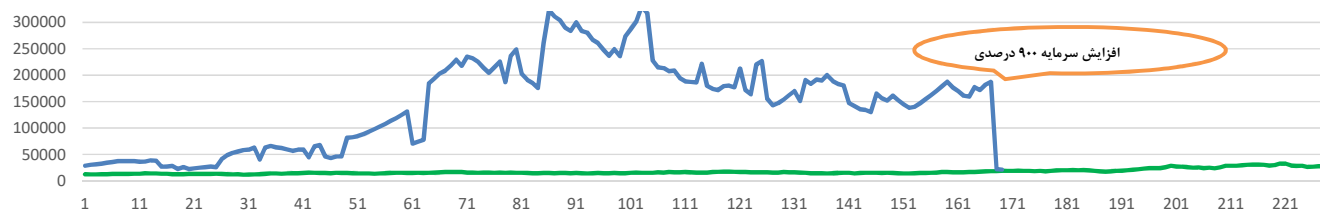
برای دوره مالی نه ماهه منتهی به ۳۰ آذر ماه ۱۳۹۹

#### ۷- اطلاعات مرتبط با سهام

شرکت در تاریخ ۲۳/۱۲/۱۳۸۲ در گروه استخراج کانه‌های فلزی با نماد کاما و کد ۰۵-۲۰-۱۳ در بورس اوراق بهادار تهران پذیرفته و نام شرکت در تابلوی تالار بورس درج شده و

سال مالی	تعداد سهام معامله شده	تعداد روزهای باز بودن نماد	ارزش سهام معامله شده میلیون ریال	نسبت حجم معاملات به میزان سهام		میزان سهام	
				میزان سهام	میزان سهام	میزان سهام	ارزش بازار
۱۳۹۴	۱۳۹,۷۲۹,۴۹۴	۲۲۰	۴۳۱,۰۹۵	۲۸٪	۳۱٪	۱,۷۲۵,۵۰۰	۳,۴۵۱
۱۳۹۵	۵۸۰,۹۴۹,۲۸۵	۲۲۶	۳,۱۷۰,۶۵۶	۱۱۶٪	۳۵٪	۳,۳۸۹,۵۰۰	۶,۷۷۹
۱۳۹۶	۲۸۹,۳۷۳,۵۴۳	۲۳۰	۲,۲۶۰,۰۰۹	۵۸٪	۳۲٪	۴,۶۵۰,۰۰۰	۹,۳۰۰
۱۳۹۷	۴۵۰,۴۱۵,۵۹۷	۲۳۵	۳,۸۴۷,۷۹۴	۴۵٪	۳۲٪	۱۲,۰۸۳,۰۰۰	۱۲,۰۸۳
۱۳۹۸	۶۶۶,۷۴۵,۵۳۴	۲۲۹	۱۲,۲۶۶,۸۹۹	۶۷٪	۳۱٪	۲۸,۴۹۹,۰۰۰	۲۸,۴۹۹
۱۳۹۹/۰۹/۳۰	۱,۸۶۵,۶۵۵,۵۹۶	۱۶۹	۱۳۶,۹۴۵,۱۹۶	۱۸۷٪	۳۲٪	۲۱۱,۵۰۰,۰۰۰	۲۱,۱۵۰

نمودار قیمت سهم در نه ماهه منتهی به ۱۳۹۹/۰۹/۳۰ در مقایسه با سال قبل



#### ۸- سرمایه گذاری‌ها

شرح	سال منتهی به	سرمایه (م.ریال)	وضعیت پرتفوی	
			درصد مالکیت	قیمت تمام شده (م.ریال)
شرکت ذوب روی اصفهان	۱۳۹۹/۱۲/۳۰	۶۰۰,۰۰۰	۵۴/۴۳	۲۱۴,۲۱۳
شرکت کانی کربن طبرس	۱۳۹۹/۱۲/۳۰	۲۷۹,۲۰۰	۶۸/۰۰	۷,۷۶۸,۲۳۱
شرکت شاهین روی سپاهان	۱۳۹۹/۱۲/۳۰	۳۰,۰۰۰	۱۰۰/۰۰	۳۱,۹۵۲
شرکت تجاری و بازرگانی میناب	۱۳۹۹/۱۲/۳۰	۵,۰۰۰	۹۴/۵۷	۴,۷۴۹
شرکت بهپوران صفه	۱۳۹۹/۱۲/۳۰	۴۸,۰۰۰	۳۴/۷۷	۱۰,۶۳۷
شرکت سرزمین جلگه‌های آسمانی	۱۳۹۹/۱۲/۳۰	۱۵,۰۰۰	۳۰/۰۰	۲۱,۶۷۸
شرکت آلومینیوم المهدی	۱۳۹۸/۱۲/۲۹	۱,۶۲۱,۵۱۳	۳/۳۴	۳۴,۲۰۷
سایر شرکت‌ها	۱۳۹۸/۱۲/۲۹	-	-	۴۷۹
				۸,۰۸۶,۱۴۶

شرکت جلگه‌های آسمانی برنامه افزایش سرمایه به میزان میلیارد ۵۳۰۰ ریال دارد که سهم شرکت باما ۱۵۹۰ میلیارد ریال است.

پروانه محدوده معدنی، معروف به صاحب دیوان به مساحت ۴۰ کیلومتر مربع در کمر بند جهانی مس (آندزیتی آلپ - هیمالیا) و درون کانی سازی آذربایجان - قفقاز بین شهرستان اهر و مشکین شهر واقع شده است. پس از بررسی و اکتشافات مقدماتی در سال ۱۳۹۶ و ۱۳۹۷، محدوده دارای پتانسیل مس تشخیص داده شد و اکتشافات تفضیلی با استفاده از مشاوران داخلی و خارجی آغاز گردید و حدود ۵۰,۰۰۰ متر مغزه‌گیری سطحی و عمقی تا عمق ۱۰۸۰ متر صورت گرفته است. براساس نتایج حفاری‌های به عمل آمده معدن مس - مولیبدن و فلزات همراه آن به صورت پروفیری در سطح و عمق با عیار مناسب است معدن در حال حاضر در مرحله پایانی اکتشافات تفضیلی است که پس از پایان آن، ذخیره مدلسازی می‌گردد. همچنین شرکت در سال ۱۳۹۸ درخواست مجوز ساخت کارخانه (در فاز اول با ظرفیت یک میلیون تن) در زمینی به مساحت ۴۰۰ هکتار به اداره صمت استان داده است و در اردیبهشت ۱۳۹۹، زمین کارخانه تخصیص یافته و پس از اخذ مجوز در دی‌ماه ۱۳۹۹، ساخت کارخانه آغاز گردید.



شرکت ناما (سهامی عام)

گزارش تفسیری

برای دوره مالی نه ماهه منتهی به ۳۰ آذر ماه ۱۳۹۹

۹- شرکت های تابعه

۹-۱- شرکت ذوب روی اصفهان

مبلغ : میلیون ریال

عنوان	۱۳۹۸/۰۹/۳۰	۱۳۹۸/۰۹/۳۰	۱۳۹۸/۱۲/۲۹
خالص فروش	۳,۲۸۷,۲۲۳	۲,۳۲۷,۵۶۸	۲,۹۷۹,۳۷۲
بهای تمام شده کالای فروش رفته	(۱,۴۰۵,۲۶۱)	(۱,۳۸۴,۸۷۵)	(۱,۸۳۷,۰۵۵)
سود ناخالص	۱,۸۸۱,۹۶۲	۹۴۲,۶۹۳	۱,۱۴۲,۳۱۷
هزینه های فروش، اداری و عمومی	(۱۷۵,۴۸۳)	(۲۰,۳۶۲)	(۱۰۷,۸۷۰)
سایر اقلام عملیاتی	۴۹۶,۷۰۸	۱۵,۵۱۹	۱۹۶,۰۱۱
جمع هزینه های عملیاتی	۳۲۱,۲۲۵	(۴,۸۴۳)	۸۸,۱۴۱
سود عملیاتی	۲,۲۰۳,۱۸۷	۹۳۷,۸۵۰	۱,۲۳۰,۴۵۸
هزینه های مالی	(۶,۶۵۶)	(۸,۳۸۷)	(۱۲,۳۳۴)
درآمد حاصل از سرمایه گذاری	۱,۴۹۲,۳۹۳	۲۰,۳۶۶	۲۱,۲۳۴
سایر درآمدها و هزینه های متفرقه	۱۷,۳۸۴	۱۷,۲۷۸	۹۴,۳۶۰
سود قبل از مالیات	۳,۷۰۶,۳۰۸	۹۶۷,۱۰۷	۱,۳۳۳,۷۱۸
مالیات بر درآمد	-	(۵۰,۴۳۰)	(۳۸,۱۶۱)
سود خالص	۳,۷۰۶,۳۰۸	۹۱۶,۶۷۷	۱,۲۹۵,۵۵۷

۹-۲- شرکت کانی کربن طیس

مبلغ : میلیون ریال

عنوان	از		تا
	۱۳۹۹/۰۵/۰۶	۱۳۹۹/۰۹/۳۰	
خالص فروش	۴۶۲,۸۳۴	۶۵۰,۵۱۲	۶۷۴,۵۶۱
بهای تمام شده کالای فروش رفته	(۲۳۸,۶۵۰)	(۳۳۵,۲۳۶)	(۳۴۷,۱۱۵)
سود ناخالص	۲۲۴,۱۸۴	۳۱۵,۲۷۶	۳۲۷,۴۴۶
هزینه های فروش، اداری و عمومی	(۱۰,۶۰۴)	(۱۵,۶۴۱)	(۶,۱۰۱)
جمع هزینه های عملیاتی	(۱۰,۶۰۴)	(۱۵,۶۴۱)	(۶,۱۰۱)
سود عملیاتی	۲۱۳,۵۸۰	۲۹۹,۶۳۵	۳۲۱,۳۴۵
درآمد حاصل از سرمایه گذاری	۳,۶۸۸	۵,۳۹۰	۳,۳۹۰
سایر درآمدها و هزینه های متفرقه	۴,۲۰۳	۶,۱۴۳	۳۲
سود قبل از مالیات	۲۲۱,۴۷۱	۳۱۱,۱۶۸	۳۲۴,۷۶۷
مالیات بر درآمد	-	-	-
سود خالص	۲۲۱,۴۷۱	۳۱۱,۱۶۸	۳۲۴,۷۶۷

صورت سود و زیان فوق برای دو تاریخ ۱- از تاریخ خرید شرکت کانی کربن ۰۶/۰۵/۱۳۹۹ و ۲- برای نه ماهه منتهی به ۳۰/۰۹/۱۳۹۹ می باشد.

۹-۳- شرکت شاهین روی سپاهان

عنوان	۱۳۹۸/۰۹/۳۰	۱۳۹۸/۰۹/۳۰	۱۳۹۸/۱۲/۲۹
خالص فروش	۵۸۴,۴۳۰	۳۰۴,۰۶۳	۳۸۸,۹۰۰
بهای تمام شده کالای فروش رفته	(۴۹۱,۶۷۳)	(۲۶۶,۹۴۴)	(۳۳۳,۱۹۸)
سود ناخالص	۹۲,۷۵۷	۳۷,۱۱۹	۵۵,۷۰۲
هزینه های فروش، اداری و عمومی	(۹,۲۶۶)	(۷,۵۵۱)	(۱۱,۳۵۶)
سود عملیاتی	۸۳,۴۹۱	۲۹,۵۶۸	۴۴,۳۴۶
درآمد حاصل از سرمایه گذاری	۲۱	۹۲	۱۱۱
سایر درآمدها و هزینه های متفرقه	۳۲۶	۶۶۷	۶۹۰
سود قبل از مالیات	۸۲,۰۳۸	۳۰,۳۲۷	۴۵,۱۴۷
مالیات بر درآمد	(۲۰,۴۲۳)	(۷,۲۵۸)	(۱۲,۲۱۷)
سود خالص	۶۱,۶۱۵	۲۳,۰۶۹	۳۲,۹۳۰

## شرکت باما (سهامی عام)

### گزارش تفسیری

برای دوره مالی نه ماهه منتهی به ۳۰ آذر ماه ۱۳۹۹

#### ۱۰- سود تقسیمی

سود نقدی تقسیمی سال ۱۳۹۸ طبق مجمع عمومی عادی سالیانه مورخ ۱۳۹۹/۰۳/۳۰ معادل ۶۶۷ ریال به ازاء هر سهم بوده است و طبق مصوبه هیات مدیره تقسیم سود معادل ۱۰ درصد سود خالص سال ۱۳۹۹ بعنوان سود سهام پیشنهادی در نظر گرفته شده است و این موضوع براساس شرایط اقتصادی، میزان سودآوری قطعی، وضعیت نقدینگی و پیش بینی های آتی می تواند دچار تغییر گردد.

#### ۱۱- نسبت های مالی

عنوان	ارقام برای دوره منتهی به			ارقام به
	۱۳۹۸/۱۲/۲۹	۱۳۹۸/۰۹/۳۰	۱۳۹۹/۰۹/۳۰	
<b>الف ( نسبت های فعالیت: )</b>				
دوره گردش موجودی ها	۱/۰۱	۰/۶۰	۱/۳۹	مرتبه
دوره گردش مطالبات	۰/۵۵	۰/۶۲	۱/۰۶	مرتبه
دوره گردش دارایی ها	۰/۱۹	۰/۰۷	۰/۱۰	مرتبه
<b>ب ( نسبت های نقدینگی: )</b>				
نسبت جاری	۱۳/۴۱	۴/۸۷	۸/۱۸	مرتبه
نسبت آتی	۵/۸۳	۲/۹۸	۶/۸۸	مرتبه
<b>ج ( نسبت های اهرم مالی: )</b>				
نسبت بدهی (بدهی ها به دارایی ها)	۷%	۱۶%	۷%	درصد
نسبت بدهی های بلندمدت به حقوق صاحبان سهام	۰/۰۵%	۰/۲۴%	۰/۱۰%	درصد
<b>د ( نسبت های سودآوری: )</b>				
نسبت بازده مجموع دارایی ها	۵۳/۵%	۱۱/۶%	۵۱/۲%	درصد
نسبت بازده حقوق صاحبان سهام	۴۴/۹%	۱۳/۸%	۵۵/۴%	درصد
نسبت نقدشوندگی سود	۰/۰۱	۰/۵۳	۰/۰۹	مرتبه
سود هر سهم	۶۶۷	۶۹	۱,۲۷۹	ریال
سود نقدی هر سهم (سال ۱۳۹۹ پیشنهادی)	۶۷	-	سود ۱۰%	ریال
جریان نقدی هر سهم	(۹)	۳۷	۱۱۱	ریال

خالص تغییرات وجه نقد ناشی از فعالیت های عملیاتی به سود خالص

خالص تغییرات وجه نقد ناشی از فعالیت های عملیاتی به تعداد سهام

سود هر سهم، سود نقدی هر سهم و جریان نقدی هر سهم به منظور قابلیت مقایسه ای بر اساس سرمایه جدید محاسبه شده است.

#### ۱۳- تصویر پنج ساله شرکت

#### ۱۳-۱ صورت سود و زیان پنج ساله شرکت باما

عنوان	۱۳۹۵	۱۳۹۶	۱۳۹۷	۱۳۹۸	۱۳۹۹/۰۹/۳۰
خالص فروش	۱,۳۴۴,۱۴۶	۱,۷۹۴,۹۲۸	۲,۱۶۸,۴۵۳	۲,۲۶۳,۶۷۸	۷,۲۸۶,۸۸۰
بهای تمام شده کالای فروش رفته	(۷۴۳,۸۹۷)	(۹۷۴,۶۳۳)	(۷۲۸,۲۶۱)	(۱,۲۴۰,۱۰۶)	(۲,۰۸۲,۸۸۸)
سود ناخالص	۶۰۰,۲۴۹	۸۲۰,۲۹۵	۱,۴۴۰,۱۹۲	۱,۰۲۳,۵۷۲	۵,۲۰۳,۹۹۲
هزینه های فروش، اداری و عمومی	(۱۰۴,۰۹۶)	(۱۲۱,۶۳۹)	۲۴۲,۹۷۲	(۳۳۹,۱۲۰)	(۷۹۷,۴۰۶)
سایر اقلام عملیاتی	-	-	-	۳۰۵,۳۲۶	۲,۱۷۱,۱۸۶
جمع هزینه های عملیاتی	(۱۰۴,۰۹۶)	(۱۲۱,۶۳۹)	۲۴۲,۹۷۲	(۳۳,۷۹۴)	۱,۲۷۳,۷۸۰
سود عملیاتی	۴۹۶,۱۵۳	۶۹۸,۶۵۶	۱,۶۸۳,۱۶۴	۹۸۹,۷۷۸	۶,۵۷۷,۷۷۲
هزینه های مالی	(۸۳۳)	(۱,۳۶۵)	(۷,۱۵۵)	(۳۲,۱۳۰)	(۳۴,۲۰۹)
درآمد حاصل از سرمایه گذاری	۵۶,۱۳۵	۱۶۷,۳۳۵	۷۹۱,۳۳۲	۵,۷۰۲,۶۳۷	۶,۲۲۴,۰۰۵
سایر درآمدها و هزینه های متفرقه	۱,۵۲۰	۶,۶۰۴	۸,۶۷۱	۱۶,۸۷۰	۳۳,۲۵۵
سود قبل از مالیات	۵۵۲,۹۷۵	۸۷۱,۳۳۰	۲,۴۷۶,۰۱۲	۶,۶۷۷,۱۵۵	۱۲,۸۰۰,۸۲۳
مالیات بر درآمد	(۳۲۳)	(۸۹۵)	(۹,۳۲۱)	(۱۱,۰۲۵)	(۹,۴۸۳)
<b>سود خالص</b>	<b>۵۵۲,۶۵۲</b>	<b>۸۷۰,۴۳۵</b>	<b>۲,۴۶۶,۶۹۱</b>	<b>۶,۶۶۶,۱۳۰</b>	<b>۱۲,۷۹۱,۳۴۰</b>
سود هر سهم	۵۵	۸۷	۲۴۷	۶۶۷	۱,۲۷۹
سود ناخالص به فروش	۴۵%	۴۶%	۶۶%	۴۵%	۷۱%
سود عملیاتی به فروش	۳۷%	۳۹%	۷۸%	۴۴%	۹۰%
سود خالص به فروش	۴۱%	۴۸%	۱۱۴%	۲۹۴%	۱۷۶%

مبلغ: میلیون ریال

شرکت باما (سهامی عام)

گزارش تفسیری

برای دوره مالی نه ماهه منتهی به ۳۰ آذر ماه ۱۳۹۹

سود هر سهم به منظور قابلیت مقایسه‌ای بر اساس سرمایه جدید محاسبه شده است. علت عمده افزایش سود عملیاتی و سود ناخالص به فروش در مقایسه با دوره مشابه سال قبل طبق یادداشت ۲-۲ فوق ناشی از افزایش نرخ فروش، افزایش مقدار فروش و همچنین نرخ تسعیر ارز بوده است.

۱۳-۲- ترازنامه پنج ساله شرکت باما

مبلغ: میلیون ریال

عنوان	۱۳۹۹/۰۹/۳۰	۱۳۹۸	۱۳۹۷	۱۳۹۶	۱۳۹۵
جمع دارایی‌های جاری	۱۵,۱۲۰,۶۲۶	۱۰,۳۴۰,۷۳۸	۳,۹۵۶,۱۲۰	۱,۵۴۳,۱۶۰	۹۰۵,۶۰۵
دارایی‌های ثابت مشهود	۱,۴۳۶,۱۳۲	۱,۰۲۹,۱۷۸	۷۵۹,۴۴۹	۴۹۴,۰۶۰	۳۳۰,۵۲۷
سرمایه‌گذاری‌های بلندمدت	۸,۰۸۶,۱۴۷	۲۴۵,۹۰۴	۳۰۳,۰۱۲	۳۰۳,۰۱۴	۲۸۱,۳۳۶
سایر دارایی‌ها	۳۳۳,۷۸۳	۱۴۳,۴۴۱	۸۴,۵۰۶	۱۲,۱۳۴	۸,۹۹۹
جمع دارایی‌ها	۲۴,۹۷۶,۶۸۸	۱۱,۷۵۹,۲۶۱	۵,۱۰۳,۰۸۷	۲,۳۵۲,۳۶۸	۱,۵۲۶,۴۶۷
جمع بدهی‌های جاری	۱,۸۴۷,۴۰۲	۷۶۸,۵۳۸	۵۳۴,۲۰۴	۲۵۱,۳۹۱	۱۹۶,۱۱۷
بدهی‌های غیرجاری	۲۱,۹۷۴	۷,۷۵۱	۵,۰۴۱	۳,۸۲۶	۳,۵۳۴
سرمایه	۱۰,۰۰۰,۰۰۰	۱,۰۰۰,۰۰۰	۱,۰۰۰,۰۰۰	۵۰۰,۰۰۰	۵۰۰,۰۰۰
اندوخته قانونی	۷۳۹,۵۶۷	۱۰۰,۰۰۰	۱۰۰,۰۰۰	۵۰,۰۰۰	۵۰,۰۰۰
سود انباشته	۱۲,۳۶۷,۷۴۵	۹,۸۸۲,۹۷۲	۳,۴۶۳,۸۴۲	۱,۵۴۷,۱۵۱	۷۷۶,۸۱۶
جمع بدهی‌ها و حقوق مالکانه	۲۴,۹۷۶,۶۸۸	۱۱,۷۵۹,۲۶۱	۵,۱۰۳,۰۸۷	۲,۳۵۲,۳۶۸	۱,۵۲۶,۴۶۷

۱۳-۳- گزارش نرخ دلار پنج سال گذشته

مبلغ: ریال

عنوان	۱۳۹۹/۰۹/۳۰	۱۳۹۸	۱۳۹۷	۱۳۹۶	۱۳۹۵
دلار - متوسط نرخ	۲۱۹,۹۷۹	۱۲۸,۴۱۴	۸۹,۴۶۵	۸۹,۴۶۵	۳۶,۳۹۵

۱۳-۴- گزارش نرخ جهانی روی و سرب پنج سال گذشته

مبلغ: دلار

عنوان	۱۳۹۹/۰۹/۳۰	۱۳۹۸	۱۳۹۷	۱۳۹۶	۱۳۹۵
روی - متوسط نرخ	۲,۲۷۷	۲,۴۳۲	۲,۷۵۳	۳,۰۴۳	۲,۳۲۷
سرب - متوسط نرخ	۱,۸۰۷	۱,۹۶۲	۲,۱۳۲	۲,۳۷۷	۱,۹۸۷

۱۳-۵- گزارش مبالغ حاصل از صادرات طی پنج سال گذشته

مبلغ: هزار دلار

عنوان	۱۳۹۹/۰۹/۳۰	۱۳۹۸	۱۳۹۷	۱۳۹۶	۱۳۹۵
ارز حاصل از صادرات	۳۱,۶۸۴	۱۴,۲۱۴	۲۱,۵۷۷	۲۵,۵۵۰	۳۴,۰۷۱

۱۳-۶- گزارش تولید پنج سال گذشته - تن

عنوان	۱۳۹۹/۰۹/۳۰	۱۳۹۸	۱۳۹۷	۱۳۹۶	۱۳۹۵
سولفور روی	۱۹,۳۵۲	۲۲,۲۱۴	۲۳,۳۱۸	۲۹,۲۹۵	۲۱,۲۶۷
سولفور سرب	۳,۹۸۲	۴,۶۹۰	۹,۳۰۸	۹,۷۱۶	۶,۰۱۷
کربنات	۳,۳۵۹	۹,۳۸۷	۲۲,۶۳۳	۱۶,۵۰۳	۱۶,۸۷۰
جمع	۲۶,۶۹۳	۳۶,۲۹۱	۵۵,۲۵۹	۵۵,۵۱۴	۴۴,۱۵۴

۱۳-۷- گزارش اکتشافات و استخراج و خرید ماده معدنی پنج سال گذشته

عنوان	مقیاس	۱۳۹۹/۰۹/۳۰	۱۳۹۸	۱۳۹۷	۱۳۹۶	۱۳۹۵
حفاری اکتشافی	متر	۲۵,۴۶۳	۳۲,۳۳۸	۲۲,۴۴۵	۱۷,۳۲۶	۷,۲۴۷
پیشروی تونل	متر	۶,۹۱۵	۸,۲۵۶	۹,۲۷۸	۵,۹۸۳	۳,۷۶۱
احداث جاده اکتشافی (برداشت خاک)	حجم متر مکعب	۳۷,۶۶۰	۶۱,۶۶۱	۴۲,۴۷۵	۳۵,۹۰۰	۴۴,۳۴۷
استخراج ماده معدنی	تن	۴۸۰,۰۶۸	۶۰۱,۲۱۳	۶۲۵,۱۹۶	۴۳۲,۹۷۲	۴۳۲,۹۷۲
استخراج ماده معدنی	میلیون ریال	۸۰۷,۴۷۴	۶۷۳,۷۱۶	۶۳۷,۵۹۰	۴۰۶,۸۲۳	۴۰۶,۸۲۳
خرید ماده معدنی	تن	۱۴,۵۵۲	۲۷,۶۲۴	۲۵,۱۲۲	۲۵,۶۴۰	۲۸,۳۶۰
خرید ماده معدنی	میلیون ریال	۱۴۲,۳۵۰	۱۰۹,۹۱۱	۴۱۱,۲۶۲	۲۴۰,۵۵۵	۲۴۰,۵۵۵

شرکت پاما (سهامی عام)

گزارش تفسیری

برای دوره مالی نه ماهه منتهی به ۳۰ آذر ماه ۱۳۹۹

۱۳-۸- گزارش مقادیر فروش پنج سال گذشته - تن

عنوان	۱۳۹۹/۰۹/۳۰	۱۳۹۸	۱۳۹۷	۱۳۹۶	۱۳۹۵
سولفور روی	۲۵,۱۱۷	۱۰,۳۸۱	۱۳,۹۵۱	۱۹,۹۸۴	۳,۰۱۸
سولفور سرب	۴,۲۴۷	۵,۱۹۷	۹,۷۳۰	۸,۸۸۰	۵,۸۰۶
کربنات	۳,۳۹۶	۹,۱۴۵	۲۸,۱۹۹	۱۲,۰۷۶	۱۷,۰۰۷
سایر تولیدات	۱۳۲,۸۱۱	۱۷۱,۴۷۷	۱۰۸,۶۱۵	۱۲۸,۸۳۳	۸۵,۷۴۸
شمش	۳,۷۲۰	۱,۹۷۹	۲,۲۸۵	۳,۱۴۷	۵,۴۱۴
جمع	۱۶۹,۲۹۱	۱۹۸,۱۷۹	۱۶۲,۷۸۰	۱۷۲,۹۲۰	۱۱۶,۹۹۳

مبلغ : میلیون ریال

۱۳-۹- گزارش مبالغ فروش پنج سال گذشته

عنوان	۱۳۹۹/۰۹/۳۰	۱۳۹۸	۱۳۹۷	۱۳۹۶	۱۳۹۵
سولفور روی	۴,۰۱۱,۴۸۵	۵۹۱,۳۲۷	۸۶۰,۲۷۳	۶۱۷,۱۹۵	۵۵۵,۴۵۵
سولفور سرب	۱,۳۱۲,۲۶۳	۵۹۰,۹۵۹	۷۳۸,۳۸۸	۵۸۶,۶۹۰	۴۰۷,۳۴۲
کربنات	۱۸۴,۴۰۶	۳۷۴,۶۹۰	۱۹۶,۲۸۱	۲۸۰,۳۵۰	۶۸,۹۴۷
سایر تولیدات	۱۸۷,۴۰۵	۱۵۲,۹۵۴	۶۲,۰۰۹	۳۲,۵۱۳	۲۸,۱۹۹
شمش	۱,۵۹۱,۳۲۱	۵۵۳,۷۴۸	۳۱۱,۵۰۲	۲۷۸,۱۸۰	۲۸۴,۲۰۳
جمع	۷,۲۸۶,۸۸۰	۲,۲۶۳,۶۷۸	۲,۱۶۸,۴۵۳	۱,۷۹۴,۹۲۸	۱,۳۴۴,۱۴۶

۱۳-۱۰- گزارش نیروی انسانی پنج سال گذشته - نفر

عنوان	۱۳۹۹/۰۹/۳۰	۱۳۹۸	۱۳۹۷	۱۳۹۶	۱۳۹۵
فوق لیسانس و بالاتر	۴۱	۲۷	۲۸	۲۶	۲۱
لیسانس	۳۳	۴۴	۴۲	۴۸	۵۰
فوق دیپلم	۱۶	۱۴	۱۸	۱۷	۱۶
دیپلم	۹۳	۸۷	۸۷	۹۴	۹۶
زیر دیپلم	۱۱۰	۱۰۰	۹۷	۹۸	۱۰۳
جمع	۲۹۳	۲۷۲	۲۷۲	۲۸۳	۲۸۶
جمع هزینه حقوق و مزایای کارکنان - میلیون ریال	۲۰۳,۸۲۶	۲۴۵,۷۳۷	۱۷۹,۳۶۱	۱۳۵,۶۶۶	۱۰۶,۸۲۸
درصد افزایش هزینه نسبت به سال قبل	۱۱٪	۳۷٪	۳۲٪	۲۷٪	۴۱٪

مبلغ : میلیون ریال

۱۳-۱۱- سایر درآمدها و هزینه‌های غیر عملیاتی

عنوان	۱۳۹۹/۰۹/۳۰	۱۳۹۸	۱۳۹۷	۱۳۹۶	۱۳۹۵
سود حاصل از سپرده‌های سرمایه‌گذاری بانکی	۷۷۸,۸۳۵	۷۲,۵۶۴	۷۲,۷۵۹	۹۹,۸۸۶	۲۱,۲۷۹
سود فروش سرمایه‌گذاری‌ها	۵,۴۴۴,۲۷۴	۴,۷۵۲,۳۰۳	-	-	-
سود سرمایه‌گذاری در سایر شرکت‌ها	۸۹۶	۸۷۷,۷۷۰	۷۱۸,۵۷۳	۶۷,۴۴۹	۳۴,۸۵۶
سایر درآمدها و هزینه‌ها	۳۳,۲۵۵	۱۶,۸۷۰	۸,۶۷۱	۶,۶۰۴	۱,۵۲۰
جمع	۶,۲۵۷,۲۶۰	۵,۷۱۹,۵۰۷	۸۰۰,۰۰۳	۱۷۳,۹۳۹	۵۷,۶۵۵

شرکت باما (سهامی عام)

گزارش تفسیری

برای دوره مالی نه ماهه منتهی به ۳۰ آذر ماه ۱۳۹۹

(م) معیارها و شاخص های عملکرد برای ارزیابی عملکرد در مقایسه با اهداف اعلام شده

۱- شاخص های عملکردی

عنوان	۱۳۹۸/۰۹/۳۰	۱۳۹۸/۱۲/۲۹	۱۳۹۹/۰۹/۳۰
سود هر سهم - ریال	۱,۲۷۹	۶۹۰	۶,۶۶۶
سود ناخالص به فروش	۷۱%	۴۶%	۴۳%
سود عملیاتی به فروش	۹۰%	۴۶%	۴۴%
سود خالص به فروش	۱۷۶%	۴۷%	۲۹۴%
سود سرمایه گذاری به سود خالص	۴۹%	۴%	۸۶%
سرانه فروش (ماهانه) - میلیون ریال	۲,۷۶۳	۶۰۷	۶۹۶
جمع هزینه حقوق و مزایای کارکنان - میلیون ریال	۲۰۳,۸۲۶	۱۴۹,۸۰۶	۲۴۵,۷۳۷

۲- سود و زیان محصولات

عنوان	اصلی		
	۱۳۹۸/۰۹/۳۰	۱۳۹۸/۱۲/۲۹	۱۳۹۹/۰۹/۳۰
سود ناخالص : فروش صادراتی - میلیون ریال	۵,۱۷۸,۹۵۰	۵۸۸,۶۹۵	۹۶۷,۱۷۲
فروش داخلی - میلیون ریال	۲۵,۰۴۲	۱۳۶,۶۳۶	۵۶,۴۰۱
جمع سود ناخالص - میلیون ریال	۵,۲۰۳,۹۹۲	۷۲۵,۳۳۱	۱,۰۲۳,۵۷۳
ارز حاصل از صادرات - دلار	۳۱,۶۸۴,۰۸۸	۱,۱۱۱,۴۰۲	۱۴,۲۷۳,۶۲۷
مجموع فروش حاصل از صادرات - میلیون ریال	۶,۹۶۲,۰۴۱	۱۳۲,۸۷۱	۱,۸۱۰,۲۳۰
متوسط نرخ برابری ارز - ریال	۲۱۹,۷۳۳	۱۱۹,۵۵۳	۱۲۶,۸۲۳
سود حاصل از تسعیر مطالبات صادراتی - میلیون ریال	۲,۱۷۱,۱۸۶	۱۴۸,۷۴۵	۳۰۵,۰۳۸

نرخ دلار برای تسعیر مطالبات حاصل از صادرات در تاریخ ۱۳۹۹/۰۹/۳۰ مبلغ ۲۶۴۷۸۰ ریال است.

۳- هزینه ها

عنوان	۱۳۹۸/۰۹/۳۰		۱۳۹۸/۱۲/۲۹		۱۳۹۹/۰۹/۳۰	
	درصد	میلیون ریال	درصد	میلیون ریال	درصد	میلیون ریال
هزینه مواد مصرفی	۶۹%	۵۱۵,۶۵۴	۶۸%	۸۳۰,۸۰۷	۶۷%	۱,۴۳۲,۱۲۴
هزینه تبدیل	دستمزد مستقیم	۳۰,۴۳۹	۴%	۴۹,۶۲۵	۴%	۷۶,۱۵۹
	سربار تولید	۲۰۹,۵۴۵	۲۸%	۳۵۹,۶۷۴	۲۹%	۵۷۴,۶۰۵
قیمت تمام شده کالای فروش رفته	۱۰۰%	۷۵۵,۶۳۸	۱۰۰%	۱,۲۴۰,۱۰۶	۱۰۰%	۲,۰۸۲,۸۸۸
تغییر نسبت به دوره مشابه سال قبل		۲۲%		۷۰%		۱۷۶%