



شرکت پاما

(سهولاً عام)

گزارش تفسیری مدیریت

سال مالی منتهی به

۲۹ اسفندماه ۱۳۹۸

شرکت باما (سهامی عام)

گزارش تفسیری

سال مالی منتهی به ۲۹ اسفند ۱۳۹۸

بر اساس ماده ۷ دستورالعمل اجرایی افشای اطلاعات شرکت‌های ثبت شده نزد سازمان مصوب ۱۳۸۶/۰۵/۰۳ و اصلاحیه‌های مورخ ۱۳۸۸/۰۴/۰۶، ۱۳۸۹/۰۶/۲۷، ۱۳۹۶/۰۴/۲۸ و ۱۳۹۶/۰۹/۱۴ هیات مدیره سازمان بورس و اوراق بهادار (ابلاغیه شماره ۲۹۳۸۶/۱۲۲ مورخ ۱۳۹۶/۰۹/۲۹ به شماره پیگیری ۳۹۹۹۴۶ در سامانه کدال) ناشر پذیرفته شده در بورس و فرابورس مکلف به افشای گزارش تفسیری مدیریت در مقاطع میان‌دوره‌ای ۳، ۶ و ۹ ماهه و سالانه است.

گزارش تفسیری شرکت باما (سهامی عام) طبق ضوابط ابلاغی سازمان بورس در تاریخ ۱۳۹۹/۰۳/۱۲ تهیه و به تایید هیات مدیره رسیده است.

اعضا	سمت	نام و نام خانوادگی	اعضای هیئت مدیره
	رئیس هیات مدیره	علی احمدی نیری	شرکت صنعتی آراسته معدن (سهامی خاص)
	نایب رئیس هیات مدیره	نصرت‌الله کیانی راه	شرکت مبین متین آسیا (سهامی خاص)
	عضو هیات مدیره	بهنام حسین زاده ظروفچی	شرکت گروه صنعتی و معدنی امیر (سهامی عام)
	عضو هیات مدیره	حبیب عرب	شرکت پارس ایمن سهم (سهامی عام)
	عضو هیات مدیره و مدیر عامل	حسن اسلامی قانع	شرکت سوزمیران (سهامی خاص)

شرکت باما (سهامی عام)

گزارش تفسیری

سال مالی منتهی به ۲۹ اسفند ۱۳۹۸

الف) ماهیت کسب و کار:

۱- صنعت مورد فعالیت:

شرکت باما در نزدیکی شهر اصفهان در سال ۱۳۳۰ تاسیس گردیده و با سابقه نزدیک به ۷ دهه از قدیمی‌ترین شرکت‌های معدنی در ایران می‌باشد. این شرکت دارای فرایندهای اکتشاف، استخراج، فرآوری (فلوتاسیون) می‌باشد و محصولات تولیدی شامل کنسانتره روی و کنسانتره سرب در شرکت باما و شمش روی و اکسید روی (از طریق شرکت‌های زیر مجموعه و پیمانکار) می‌باشد.

۲- بازار

بازار اصلی محصولات کنسانتره (روی و سرب) و شمش روی این شرکت عمدتاً بازار مصرف در خارج از کشور می‌باشد و از طریق بازار جهانی LME قیمت گذاری صورت می‌پذیرد. جایگاه شرکت با فروش فعلی جایگاه دوم در بین شرکت‌های فعال داخلی می‌باشد.

۳- قوانین و مقررات و عوامل برون سازمانی موثر بر شرکت

* داخلی:

قوانین و مقررات بورس، مالیاتی، مالیات ارزش افزوده، زیست محیطی، گمرکی، هدفمند کردن یارانه‌ها، مصوبات شورای عالی بانک‌ها در تعیین نرخ اعطا تسهیلات بانکی و رویه‌های تعیین نرخ ارز، مقررات سازمان تامین اجتماعی در رابطه با حق بیمه پیمان‌ها و بازتنسنگی مشاغل سخت و زیان آور و مصوبه‌های شورای عالی مزد در تعیین میزان افزایش حقوق از عوامل موثر بر عملیات شرکت در بخش قوانین و مقررات داخلی می‌باشد.

* بین المللی:

عوامل موثر بر بازار جهانی فلزات از آن جمله نرخ و میزان عرضه و تقاضا و قوانین بین‌المللی در زمینه‌های بیمه، حمل و نقل دریایی و نقل و انتقال ارزی می‌باشد.

۴- محیط کسب و کار

۴-۱- اکتشافات

عملیات اکتشاف در معادن بالفعل (در معادن داخلی شرکت) و بالقوه (معادن بیرونی) شامل شناسایی، پی‌جویی، تهیه نقشه‌های زمین شناسی با مقیاس‌های مختلف، مطالعات ژئوشیمیایی، تعریف نقاط حفاری، حفاری واگن دریل و مغزه‌گیری می‌باشد در این محیط عموماً ریسک عدم دستیابی به ذخیره معدنی و چالش با سازمان‌ها و شرکت در مناقصه و ... وجود دارد.

۴-۲- استخراج

استخراج در معدن زیر زمینی استخراج طبقات فرعی (Sub Level Stopping) و استخراج اتاق و پایه در شیب (Slope Room & Pillar) می‌باشد فرایند مذکور شامل حفاری توسط دستگاه‌های جامبو دریل و سیمبا دریل و آتشیاری با الگوی تونلی و بارگیری (توسط لودرهای زیرزمینی و روباز) و حمل می‌باشد در این محیط ریسک عیار ذخیره معدنی، حوادث معدنی، مباحث زیست محیطی، افزایش هزینه سوخت و سایر هزینه‌های ناشی از تورم، عوارض و حقوق دولتی از معادن قابل ذکر است.

۴-۳- تولید

فرایند تولید شامل مراحل سنگ شکن، آسیاب و واحد کانه آرایی به روش فلوتاسیون می‌باشد ریسک این محیط عمدتاً عیار ماده معدنی و همچنین مباحث زیست محیطی و کمبود آب و افزایش هزینه سوخت و انرژی و سایر هزینه‌های ناشی از تورم می‌باشد.

۵- محصولات و روش‌های فروش

محصولات شرکت شامل کنسانتره سولفور روی و سرب، کربنات روی و سرب، شمش روی (شرکت‌های ذوب روی اصفهان و باما) و پودر اکسید روی (شرکت شاهین روی سپاهان) می‌باشد. محصولات کنسانتره سولفور روی و سرب و شمش روی عمدتاً از طریق بازاریابی جهانی و با قیمت جهانی بفروش می‌رسد. و کربنات و پودر اکسید روی بر اساس مصوبه هیات مدیره در بازار داخلی به فروش می‌رسد.

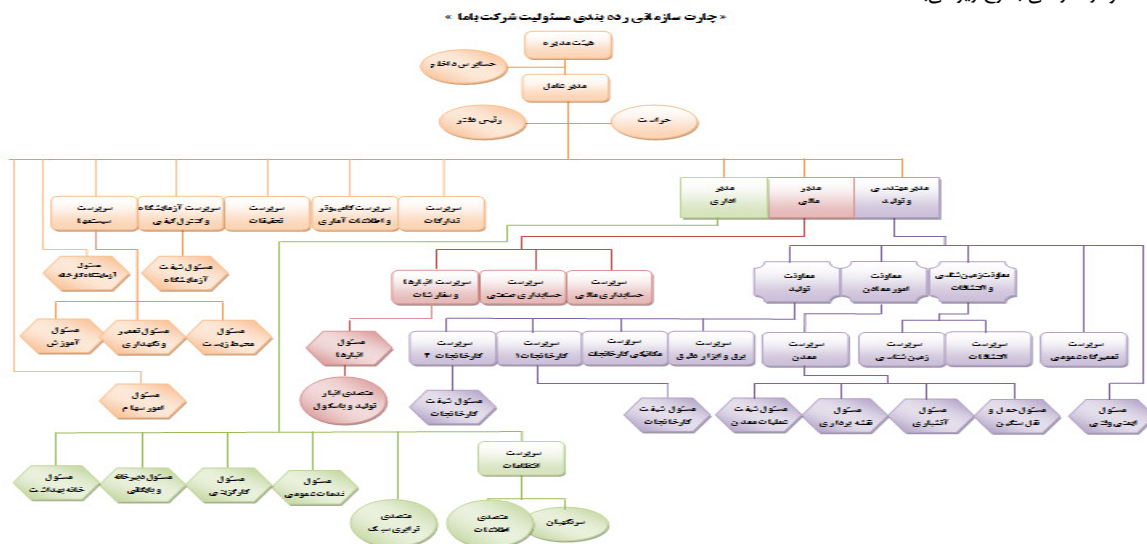
شرکت پاما (سهامی عام)

گزارش تفسیری

سال مالی منتهی به ۲۹ اسفند ۱۳۹۸

۶- ساختار شرکت و ارزش آفرینی

نمودار سازمانی بشرح زیر می باشد:



این شرکت با سابقه ای نزدیک به ۷ دهه با تمام فراز و نشیب‌ها؛ ماندگاری، پویایی، حفظ سهم از بازار جهانی و افزایش سودآوری را دنبال می کند بر این اساس جوان سازی نیروی انسانی، بازنگری مستمر زنجیره تولید، بازسازی تجهیزات، حضور مستمر در بازار جهانی و مدیریت مبتنی بر فرایندهای اقتصادی، کنترل کیفیت و بهای تمام شده همواره مد نظر می باشد.

۷- وضعیت فعالیت‌های اصلی و زیربنایی

- * خرید خارجی تجهیزات اکتشافی، استخراجی، تولید
- * فعال کردن معدن رومرمر و تپه سرخ ۴ بصورت زیرزمینی جهت افزایش ماده معدنی در دسترس
- * افزایش عملیات حفاری اکتشافی و شناسایی ذخائر جدید به منظور حفظ وضعیت استخراج فعلی
- * ورود به بخش معادن جدید بصورت خرید یا سرمایه گذاری در سایر شرکت‌ها و انجام عملیات اکتشافی، استخراجی و راه اندازی واحد فرآوری تا حصول نتیجه و ورود به حیطه سایر مواد معدنی

۸- فعالیت‌های تجاری فعلی و جدید

فعالیت اصلی شرکت و شرکت‌های زیر مجموعه استخراج ماده معدنی، خرید مواد اولیه، تولید، فروش داخلی و صادرات محصولات می باشد و تغییر عمده‌ای در فرایند اصلی اتفاق نکرده است.

۹- عوامل موثر بر صنعت و محیط بیرونی

* عوارض بر صادرات و محدودیت‌های صادراتی

۱۰- عوامل احتمالی موثر بر شرکت در آینده

- * وضع مالیات و عوارض بر صادرات
- * تغییرات نرخ ارز و نرخ جهانی روی و سرب و تغییر نرخ فروش ناشی از تغییرات TC
- * افزایش ناگهانی میزان تورم و افزایش هزینه‌ها در این رابطه
- * تشدید تحریم‌های بین المللی

۱۱- حذف عوامل تاثیر گذار گذشته در آینده شرکت

- * به روز شدن حسابرسی تامین اجتماعی و کاهش هزینه‌های احتمالی در آینده شرکت
- * کاهش عوارض صادرات کنسانتره سرب و روی
- * مخومه شدن پرونده شکایت سهامداران قدیمی به نفع شرکت

شرکت پاما (سهامی عام)

گزارش تفسیری

سال مالی منتهی به ۲۹ اسفند ۱۳۹۸

۱۲- اطلاعات مدیران شرکت

اعضاء هیات مدیره	نام و نام خانوادگی نماینده	سمت	موظف / غیر موظف	تاریخ انتصاب	تاریخ اتمام
شرکت صنعتی آراسته معدن (سهامی خاص)	علی احمدی نیری	رئیس هیات مدیره	غیر موظف	۱۳۹۸/۰۳/۲۱	۱۴۰۰/۰۳/۲۰
شرکت مبین متین آسیا (سهامی خاص)	نصر اله کیانی راد	نائب رئیس هیات مدیره	غیر موظف	۱۳۹۸/۰۳/۲۱	۱۴۰۰/۰۳/۲۰
شرکت گروه صنعتی و معدنی امیر (سهامی عام)	بهنام حسین زاده ظروفچی	عضو هیات مدیره	غیر موظف	۱۳۹۸/۰۳/۲۱	۱۴۰۰/۰۳/۲۰
شرکت پارس ایمن سهم (سهامی عام)	حبیب عرب	عضو هیات مدیره	غیر موظف	۱۳۹۸/۰۳/۲۱	۱۴۰۰/۰۳/۲۰
شرکت سوژمیران (سهامی خاص)	حسن اسلامی قانع	عضو هیات مدیره و مدیر عامل	موظف	۱۳۹۸/۰۳/۲۱	۱۴۰۰/۰۳/۲۰

۱۳- ساختار سرمایه

۱۳-۱- اطلاعات سهامداران اصلی شرکت

لیست سهامداران عمده شرکت					
ردیف	نام سهامدار	سال ۱۳۹۸		سال ۱۳۹۷	
		درصد	تعداد سهام	درصد	تعداد سهام
۱	شرکت گروه صنعتی و معدنی امیر	۴۸.۱٪	۴۸۰,۸۳۱,۳۲۵	۴۶.۹٪	۴۶۹,۰۲۱,۳۳۱
۲	شرکت خدماتی بازرگانی پیمان امیر	۱۲.۵٪	۱۲۵,۲۲۱,۷۰۰	۱۲.۵٪	۱۲۵,۲۲۱,۷۰۰
۳	شرکت مبین متین آسیا	۵.۸٪	۵۷,۸۵۲,۳۳۹	۵.۷٪	۵۷,۳۱۰,۸۳۹
۴	شرکت ذوب روی اصفهان	۱.۹٪	۱۸,۶۳۹,۸۱۳	۲.۱٪	۲۱,۲۴۴,۷۷۸
۱۰	سایر	۳۱.۷٪	۳۱۷,۴۵۴,۷۵۳	۳۲.۷٪	۳۲۷,۱۸۱,۳۵۲
	جمع	۱۰۰٪	۱,۰۰۰,۰۰۰,۰۰۰	۱۰۰٪	۱,۰۰۰,۰۰۰,۰۰۰

سرمایه شرکت بر اساس مصوبه مجمع عمومی فوق العاده مورخ ۱۳۹۷/۰۳/۳۰ از مبلغ ۵۰۰ میلیارد ریال به ۱۰۰۰ میلیارد ریال از محل آورده نقدی و مطالبات افزایش یافته و در تاریخ ۱۳۹۷/۰۹/۲۲ در اداره ثبت شرکتها و مورخ ۱۳۹۷/۰۹/۲۸ در روزنامه رسمی به ثبت رسیده است.

۱۳-۲- برنامه‌های اصلاح ساختار سرمایه

* افزایش سرمایه این شرکت از محل سود انباشته ۹۰۰۰ میلیارد ریال است.

* افزایش سرمایه از محل تجدید ارزیابی دارایی‌ها طبق مصوبه هیات مدیره مورخ ۱۳۹۹/۰۳/۱۳

شرکت باما (سهامی عام)

گزارش تفسیری

سال مالی منتهی به ۲۹ اسفند ۱۳۹۸

اهداف مدیریت و راهبردهای مدیریت برای دستیابی به اهداف

۱- اهداف بلندمدت و کوتاه مدت

اهداف عملیاتی و کوتاه مدت	اهداف کلان و بلندمدت	استراتژی
افزایش شمش روی در سید محصول شرکت باما	توسعه محصول	محصول و بازار
افزایش کربنات سرب در سید محصول شرکت ذوب روی اصفهان		
راه اندازی هوی مدیا و افزایش عیار ماده معدنی مورد مصرف شرکت ذوب روی اصفهان		
افزایش عیار محصولات تولیدی		
افزایش کشورهای هدف صادرات	توسعه بازار	
حفظ بازار موجود و کاهش هزینه حمل با استفاده از روش بارگیری صادرات فله		
برنامه ریزی بازار صادراتی برای شرکت شاهین روی سپاهان	رقابت پذیری	سود آوری
قیمت تمام شده بهینه محصول علیرغم افزایش هزینه های تولید		
استفاده از برون سپاری در فعالیت ها		
نوسازی خط دو کارخانه به منظور افزایش بهره وری		
بهبود مستمر تجهیزات اکتشاف، استخراج و تولید		
توسعه سیستم های اطلاعاتی و استفاده از نرم افزارهای جدید		
اصلاح ساختار نیروی انسانی و سازمانی		
توسعه فعالیت های تحقیقاتی و بهبود دانش فنی فرایندها و ایجاد مرکز تحقیقات		
تحقیقات عملی در استفاده از خاکهای معدنی کم عیار موجود		
تقویت واحد کنترل کیفیت و آزمایشگاه		
بهبود زنجیره تامین از اکتشاف، استخراج، تامین قطعات و تجهیزات		
مشارکت در بهبود محیط زیست و فعالیت های اجتماعی		
اصلاح ساختار مالی مستمر شرکت و زیر مجموعه ها		
افزایش سرمایه با هدف اصلاح ساختار ترازنامه و بهره گیری از ظرفیت بازار سرمایه		
پذیرش شرکت های تابعه در بازار سرمایه		
خرید و سرمایه گذاری در معادن جدید		

۲- برنامه ریزی در مقابل تهدیدات و فرصت ها و نحوه پایش آن

اقدامات انجام شده در مقابل ریسک و تهدید بطور نمونه:

در مقابل تهدید کم آبی، این شرکت با ساخت حوضچه (تینکر) و خرید فیلتر پرس بازیابی آب را نزدیک به ۷۰ درصد افزایش داده و بطور مستمر این فعالیت پایش و اندازه گیری و بهبود می یابد.

در مقابل ریسک مسائل زیست محیطی، برنامه ریزی مدون با تشکیل کمیته محیط زیست و استقرار واحد بهبود محیط زیست و عقد قرارداد با آزمایشگاه بیرونی و اندازه گیری آلاینده ها صورت پذیرفته است. هم اکنون شرکت خارج از لیست صنایع آلاینده می باشد.

به منظور رعایت مسائل ایمنی با تشکیل کمیته ایمنی فنی و استقرار واحد بهداشت و شناسایی فعالیت های ریسکی با معاینات دوره ای برنامه ریزی صورت پذیرفته است. در مقابله با اشتباهات، تخلف ها و حوادث مالی، کمیته حسابرسی زیر نظر عضو هیات مدیره تشکیل می گردد و ضمن استقرار حسابرسی داخلی اقدامات مناسبی با رویکرد پیش گیرانه صورت گرفته است.

در رابطه با خسارات احتمالی و مراقبت از دارایی ها کمیته اموال در شرکت تشکیل می گردد.

در رابطه با ریسک ماده معدنی انجام اکتشافات و خرید و سرمایه گذاری در معادن جدید، وضعیت ذخائر و تولید روند فزاینده دارد.

۳- نحوه تامین مواد اولیه

نحوه تامین مواد اولیه				
ردیف	شرکت	محل تامین مواد اولیه	نوع	نحوه قیمت گذاری مواد اولیه
۱	باما	استخراج از معادن شرکت	ماده معدنی	به قیمت تمام شده
۲	ذوب روی اصفهان	خرید از معدن انگوران	ماده معدنی	براساس نرخ های شرکت تهیه و تولید مواد معدنی ایران
		خرید از باما- طبق قرارداد	ماده معدنی	براساس نرخ های شرکت تهیه و تولید مواد معدنی ایران و شرکت باما
۳	شاهین روی سپاهان	خرید از کارخانجات شمش	سرباره	به قیمت جهانی

* ساخت و راه اندازی کوره های ولز برای استحصال اکسید روی از خاک های کم عیار برای شرکت ذوب روی اصفهان

* راه اندازی هوی مدیا جهت جداسازی خاک معدنی

* راه اندازی یکدستگاه کوره جهت کلر و سرب زدایی در شرکت شاهین روی سپاهان

شرکت پاما (سهامی عام)

گزارش تفسیری

سال مالی منتهی به ۲۹ اسفند ۱۳۹۸

۴- ریسک‌ها و چالش‌های دستیابی به اهداف

- * تغییرات پر نوسان در قیمت جهانی و تاثیر مباحث بین‌المللی در روابط تجاری و تاثیر مهم آن بر روی فروش شرکت
- * کارمزد، عوارض و مالیات بر روی صادرات و مقررات بر روی سقف صادرات کنسانتره و شمش
- * کاهش بارندگی و تاثیر آن در تامین آب برای خطوط تولید
- * مقررات سختگیرانه محیط زیست

۵- راهبری شرکتی و اقدامات صورت گرفته

ردیف	اهم الزامات آیین نامه راهبری شرکتی	اقدام	ماده	توضیحات
۱	بازنگری فرایندها به منظور حفظ حقوق سهامداران	✓	۳ و ۶	پرداخت سود، حق رای، نقل و انتقال سهم و...
۲	بازنگری فرایندها به منظور رعایت حقوق سایر ذینفعان	✓	بند ۳	طبق قرارداد و قوانین
۳	افشا و شفافیت	✓	بند ۳	موضوعات مهم شامل مالی، عملکرد، جریان نقدی و...
۴	اکثریت هیات مدیره غیر موظف با تحصیلات، تجربه و فاقد محکومیت	✓	۴	
۵	سهم وثیقه معادل ۰/۱ درصد یا ۵ میلیارد ریال	-	۴ تبصره ۴	از ۱۳۹۹/۰۱/۰۱ لازم الاجرا است
۶	عضویت مالی غیر موظف یک نفر در هیات مدیره	✓	۴ تبصره ۵	
۷	عدم عضویت هیات مدیره در بیش از سه شرکت بورسی	✓	۴ تبصره ۶	هیات مدیره در بیش از سه شرکت بورسی نیستند
۸	مسئولیت هیات مدیره در تدوین و پیاده سازی اخلاق سازمانی	✓	۵	منشور اخلاق سازمانی تدوین و پیاده سازی شده
۹	معاملات با اشخاص وابسته و کنترل تضاد منافع و افشاء	✓	۷	
۱۰	استقرار حسابرسی داخلی، گزارش کنترل داخلی و اظهار نظر حسابرس مستقل	✓	۸ و ۹	
۱۱	ساز و کاز مناسب در خصوص دارندگان اطلاعات نهانی	✓	۱۰	لیست دارندگان اطلاعات نهانی بروز می‌باشد
۱۲	تشکیل کمیته ریسک و انتصابات بطور اثر بخش تحت نظر هیات مدیره	✓	۱۵ و ۱۶ و ۱۷	
۱۳	تدوین منشور هیات مدیره و انتخاب دبیر هیات مدیره و دبیرخانه مستقل	✓	۲۱ تا ۲۷	منشور هیات مدیره تدوین شده است
۱۴	عدم تملک سهام شرکت اصلی به منظور اعمال نفوذ	-	۲۸	میزان سهام منجر به اعمال نفوذ نمی‌شود
۱۵	صدور برگه ورود به مجمع و حضور هیات مدیره و مدیر مالی در مجمع و فرصت کافی برای پرسش و پاسخ به سهامداران	✓	۲۹ و ۳۳ و ۳۶	
۱۶	حضور در مجامع عمومی و اعمال حق رای بصورت الکترونیکی	✓	۳۱	تا ابلاغ دستورالعمل مربوطه
۱۷	در اختیار عموم بودن گزارشات از طریق پایگاه اینترنتی	✓	۳۱	
۱۸	عدم پرداخت سود سهامداران دارای سهام کنترلی پیش از سایر سهامداران	✓	۳۲	
۱۹	درج حق حضور اعضای غیر موظف و پاداش هیات مدیره در صورتجلسه مجمع	✓	۳۴ و ۳۵	
۲۰	رعایت مقررات تغییر و انتخاب حسابرس مستقل و بازرس قانونی	✓	۳۷	
۲۱	درج آگهی دعوت ۲۵ روز قبل از مجمع برای موارد انتخاب هیات مدیره	✓	۳۸	
۲۲	نحوه انتخاب عضو مستقل هیات مدیره و عضو علی‌البدل مستقل	✓	۳۹ تا ۴۱	از ۱۳۹۹/۰۱/۰۱ و برای انتخابات بعدی اجرا میشود
۲۳	درج اطلاعات مدیران شرکت در گزارش تفسیری	✓	۴۲	
۲۴	ارزیابی تحقق و رعایت اصول راهبری شرکتی توسط هیات مدیره	✓	۴۳	
۲۵	اصلاح اساسنامه بر اساس دستورالعمل حاکمیت شرکتی	-	-	اساسنامه نمونه ابلاغ نشده است

۶- مسئولیت اجتماعی و زیست محیطی

- * تعامل با ساکنین محلی، شهرهای اطراف، ادارات و شهرداری
- * جذب کارآموزان و بازدیدکنندگان از دانشگاه‌ها و موسسات آموزش عالی و مدارس
- * رسیدگی به فضای سبز شرکت
- * راه‌اندازی تیکت و فیلتر پرس به منظور حفظ سلامت سفره آب زیرزمینی و بازیافت آب در فرایند تولید
- * ساخت سوله بر روی فضاهای ایجادکننده گرد و غبار و نصب غبارگیر بر روی سوله‌ها
- * عقد قرارداد با سازمان بازیافت و جمع‌آوری زباله و انتقال زباله‌های تر و خشک به خارج از کارخانه و خودداری از دفن زباله‌ها
- * مالچ پاشی مسیرهای تردد ماشین آلات معدنی به منظور جلوگیری از انتشار گرد و غبار
- * این شرکت از سه ماهه چهارم سال ۱۳۹۷ بعد از ۴ سال تلاش مستمر از لیست صنایع آلاینده خارج گردید

شرکت باما (سهامی عام)

گزارش تفسیری

سال مالی منتهی به ۲۹ اسفند ۱۳۹۸

۷- امتیاز شفافیت اطلاعات

شرح	سال ۱۳۹۸	سال ۱۳۹۷	سال ۱۳۹۶
امتیاز به موقع بودن	تاکنون اعلام نشده است	۱۰۰	۹۸.۳۷
امتیاز قابل اتکا بودن	تاکنون اعلام نشده است	۵۷.۸۶	۵۷.۸۸
امتیاز اطلاع رسانی	تاکنون اعلام نشده است	۸۵.۹۵	۸۴.۷۷
رتبه اطلاع رسانی	تاکنون اعلام نشده است	۷۵	۶۴

۸- اهداف سرمایه‌گذاری

- * سرمایه‌گذاری در شرکت‌ها به منظور کامل کردن زنجیره تولید
- * سرمایه‌گذاری در فعالیتهای جدید جهت حضور در بازارهای جدید با پتانسیل سودآوری
- * سرمایه‌گذاری کوتاه‌مدت سپرده‌های بانکی
- * سرمایه‌گذاری در محدوده‌های اکتشافی جدید دارای پتانسیل
- * سرمایه‌گذاری از طریق خرید سهام شرکت‌های معدنی
- * سرمایه‌گذاری در ساخت کارخانه‌های فرآوری مواد معدنی

۸-۱- برنامه‌های توسعه‌ای

راه اندازی کارخانه شماره ۴ با توجه به اکتشافات جدید در معادن باما (در حال تدوین طرح)

ج) مهمترین منابع، ریسک‌ها و روابط

۱- کفایت ساختار سرمایه

ترازنامه شرکت بطور خلاصه بشرح زیر ارائه می‌گردد:

شرح	درصد به کل	۱۳۹۸/۱۲/۲۹	شرح	درصد به کل	۱۳۹۷/۱۲/۲۹
جمع دارایی‌های جاری	۸۷.۹۴٪	۱۰,۳۴۰,۱۳۸	جمع بدهی‌های جاری	۶.۵۴٪	۷۶۸,۵۳۸
دارایی‌های ثابت مشهود	۸.۷۵٪	۱,۰۲۹,۱۷۸	بدهی‌های غیر جاری	۰.۰۷٪	۷,۷۵۱
سرمایه‌گذاری‌های بلندمدت	۲.۰۹٪	۲۴۵,۹۰۴	سرمایه	۸.۵۰٪	۱,۰۰۰,۰۰۰
سایر دارایی‌ها	۱.۲۲٪	۱۴۳,۴۴۱	اندرخته قانونی	۰.۸۵٪	۱۰۰,۰۰۰
			سود انباشته	۸۴.۰۴٪	۹,۸۸۲,۹۷۲
جمع دارایی‌ها	۱۰۰٪	۱۱,۷۵۹,۲۶۱	جمع بدهی‌ها و حقوق صاحبان سهام	۱۰۰٪	۱۱,۷۵۹,۲۶۱

۲- منابع انسانی

ترکیب نیروی انسانی از لحاظ سطح تحصیلات

شرح	۱۳۹۸/۱۲/۲۹				۱۳۹۷/۱۲/۲۹			
	تولید و معادن	پشتیبانی	ستاد	جمع	تولید و معادن	پشتیبانی	ستاد	جمع
فوق لیسانس و بالاتر	۱۹	۲	۶	۲۷	۲۰	۲	۶	۲۸
لیسانس	۱۶	۱۵	۱۳	۴۴	۱۶	۱۳	۱۳	۴۲
فوق دیپلم	۶	۸	۱	۱۴	۷	۱۰	۱	۱۸
دیپلم	۳۸	۴۸	۱	۸۷	۳۷	۴۹	۱	۸۷
زیر دیپلم	۴۷	۵۴	۳	۱۰۴	۴۴	۵۱	۲	۹۷
جمع	۱۲۶	۱۲۷	۲۳	۲۷۶	۱۲۴	۱۲۵	۲۳	۲۷۲

۳- جریان‌های نقدینگی

صورت جریان وجوه نقد شرکت بطور خلاصه بشرح زیر ارائه می‌گردد:

شرح	درصد به کل	۱۳۹۸/۱۲/۲۹	درصد به کل	۱۳۹۷/۱۲/۲۹
سود خالص	۶,۶۶۶,۱۳۰	۲۳.۰۳٪	۲,۴۶۶,۶۹۱	-۲۵.۴۴٪
هزینه‌های غیر نقدی	۱۳۴,۲۴۶	۴.۶٪	۹۲,۴۴۱	-۹.۵٪
تعدیلات	(۵,۶۶۰,۴۲۷)	-۱۹.۵۵٪	(۷۷۹,۱۷۱)	-۸.۰۳٪
خالص تغییرات ارقام جاری ترازنامه	(۱,۲۳۱,۸۸۵)	-۴.۲۶٪	(۲,۱۴۵,۴۹۷)	-۲۲.۱۲٪
نقد حاصل از عملیات	(۹۱,۹۳۶)	-۰.۳۲٪	(۳۶۵,۵۳۶)	-۳.۷۷٪
سود سهام پرداختی به سهامداران	(۲۰۴,۰۴۷)	-۰.۷۰٪	(۵۴,۹۷۶)	-۰.۵۷٪
سود دریافتی بابت سرمایه‌گذاری‌ها و سپرده نزد بانک‌ها و پرداختی تامین مالی	۴۰,۴۳۴	۱.۴٪	۷۲,۷۵۹	-۰.۷۵٪
وجوه پرداختی جهت خرید دارایی‌های ثابت و سرمایه‌گذاری	(۴۶۲,۳۰۱)	-۱.۶۰٪	۷۸۷,۴۴۸	-۸.۱۲٪
وجوه دریافتی حاصل از فروش دارایی‌های ثابت و سرمایه‌گذاری	۳۸۹,۸۳۸	۱.۳۵٪	۷,۹۸۲	-۰.۰۸٪
سایر ارقام	۶۱۷,۵۱۰	۲.۱۳٪	(۵۴۴,۶۵۳)	-۵.۶۲٪
خالص افزایش (کاهش) در وجه نقد	۲۸۹,۴۹۸	۱.۰۰٪	(۹۶,۹۷۶)	-۰.۸۰٪

شرکت باما (سهامی عام)

گزارش تفسیری

سال مالی منتهی به ۲۹ اسفند ۱۳۹۸

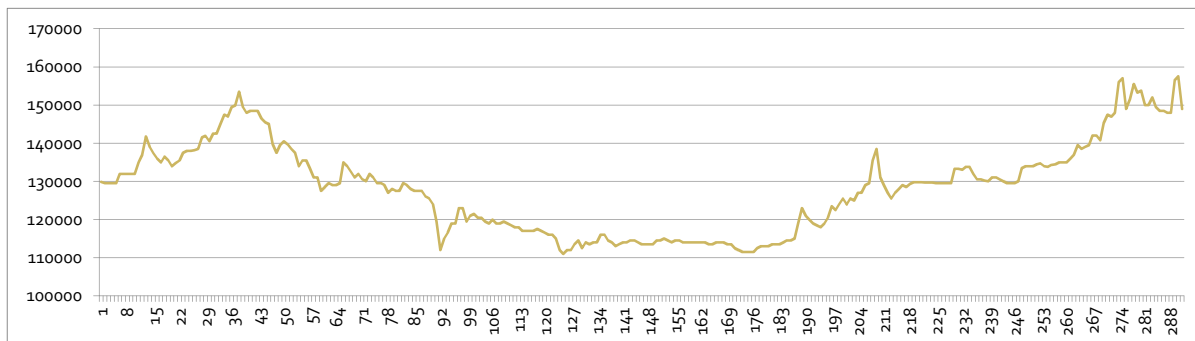
۴- برنامه مدیریت منابع مازاد

مدیریت شرکت بطور مستمر در حال بررسی و ارزیابی بکارگیری منابع خود می‌باشد. و بخشی از منابع خود را جهت توسعه اکتشاف و ایجاد ظرفیت تولید بکار گرفته می‌شود. خرید معادن، شرکت‌های معدنی و سرمایه‌گذاری در آن شرکت‌ها هدف اصلی استفاده از منابع مازاد است.

۵- تغییرات نرخ ارز

ارز	مرجع	نوع	متوسط نرخ ششماهه دوم سال ۱۳۹۷	نرخ ۱۳۹۸/۰۱/۰۱	پایبترین نرخ	متوسط نرخ	بالاترین نرخ	نرخ ۱۳۹۸/۱۲/۲۹	توضیحات
دلار	سامانه اطلاعات فنی	آزاد	۱۲۳,۷۰۱	۱۳۹,۹۰۰	۱۱۱,۰۰۰	۱۲۸,۴۱۴	۱۵۷,۵۰۰	۱۴۹,۰۰۰	-

نمودار نرخ دلار آزاد سال ۱۳۹۸



۸- آخرین وضعیت دعاوی حقوقی

پرونده دعوی مطروحه توسط گروهی از سهامداران قدیمی (قبل از انقلاب اسلامی) به نمایندگی آقای سعید فتحی در اداره دادگستری فلاورجان مبنی بر تقاضای ابطال مصوبات مجامع برگزارشده توسط مدیران دولتی در دهه ۶۰ به هیئت کارشناسی ۵ نفره واگذار گردید که هیئت مذکور به نفع شرکت اظهارنظر نمود و نهایتاً رای دادگاه بدوی در فروردین ماه ۱۳۹۳ حکم به بطلان دعوی و بی حقی خواهان‌ها صادر گردید. خواهان‌ها به رای مذکور اعتراض نموده‌اند که پرونده به دادگاه تجدیدنظر استان ارجاع گردید. دادگاه تجدیدنظر پرونده را جهت ارجاع به هیئت ۷ نفره کارشناسی به دادگاه بدوی ارسال نمود. گزارش هیئت ۷ نفره به دادگاه تجدیدنظر ارسال و دادگاه مذکور نسبت به صدور حکم مبنی بر نقض دادنامه و ابطال کلیه تصمیمات متخذ در مجامع عمومی عادی و فوق‌العاده از سال ۱۳۶۰ تاکنون اقدام که رای مذکور در تاریخ ۱۳۹۴/۰۲/۱۹ به وکیل شرکت ابلاغ گردید. پس از ابلاغ رای نسبت به رای دادگاه تجدیدنظر از طریق ریاست کل دادگستری اصفهان تقاضای تجویز اعاده دادرسی شد که با موافقت ایشان پرونده جهت صدور دستور ریاست محترم قوه قضائیه ارسال گردید. براساس دستور ریاست محترم قوه قضائیه رای مذکور نقض و پرونده برای رسیدگی مجدد به دیوان عالی کشور ارجاع گردیده است. براساس رای صادره از سوی دیوان عالی کشور مورخ ۱۳۹۸/۱۰/۱۷ ابلاغی به اداره دادگستری استان اصفهان مورخ ۱۳۹۸/۱۲/۱۲ دادنامه شماره ۱۸۹۴-۳۷۰۳۷-۹۹۷۰۳۰۹۹۷ مورخ ۱۳۹۰/۰۳/۲۸ شکایت سهامداران قدیمی(قبل از انقلاب اسلامی) از شرکت رد گردید.

د) نتایج عملیات و چشم اندازها

۱- تولید محصولات

عنوان	بودجه سال ۱۳۹۹	بودجه سال ۱۳۹۸	سال ۱۳۹۸	سال ۱۳۹۷
کنسائتره سولفور روی	۲۶,۵۰۰	۲۷,۰۰۰	۲۲,۲۱۴	۳۷,۳۲۱
کنسائتره سولفور سرب	۲,۵۰۰	۳,۹۰۰	۴,۶۹۰	۷,۳۱۳
کربنات سرب	۴,۰۰۰	۱,۷۰۰	۱,۶۷۵	۶۴۱
کربنات روی زنجان	۰	۷,۷۴۴	۷,۷۱۲	۵,۲۳۷
سایر تولیدات	۱۵۰,۰۰۰	۱۵۰,۸۳۳	۱۷۱,۴۷۷	۱۴۵,۱۲۷
جمع شرکت باما	۱۸۳,۰۰۰	۱۹۱,۱۷۷	۲۰۷,۷۶۸	۱۸۵,۵۳۹
اکسید روی - شاهین روی سپاهان	۲,۵۵۵	۱,۸۸۱	۱,۸۳۵	۱,۸۷۶
شمش روی - ذوب روی اصفهان	۹,۰۶۰	۹,۵۲۸	۹,۶۲۳	۸,۶۷۴
سولفور روی - ذوب روی اصفهان	۱,۱۰۰	۸۳۰	۱,۱۲۵	۹۷۷
جمع تلفیق	۱۹۵,۷۱۵	۲۰۳,۴۲۶	۲۲۰,۳۵۱	۱۹۷,۰۶۶

مقدار: تن

شرکت باما (سهامی عام)

گزارش تفسیری

سال مالی منتهی به ۲۹ اسفند ۱۳۹۸

۲- فروش محصولات

۲-۱- فروش

عنوان	بودجه سال ۱۳۹۹		بودجه سال ۱۳۹۸		سال ۱۳۹۷	
	مقدار- تن	مبلغ- میلیون ریال	مقدار- تن	مبلغ- میلیون ریال	مقدار- تن	مبلغ- میلیون ریال
کنسانتره سولفور روی	۲۵,۰۸۳	۴۷۸,۲۱۸	۱۰,۳۸۱	۵۹۱,۳۲۷	۹,۲۱۵	۸۶۰,۲۷۳
کنسانتره سولفور سرب	۳,۴۸۳	۶۰۳,۴۱۹	۵,۱۹۷	۵۹۰,۹۵۹	۶,۶۰۸	۷۳۸,۳۸۸
کنسانتره کربنات سرب	۳,۶۸۸	۱۰۸,۴۲۴	۱,۳۶۷	۱۲۰,۱۸۷	۱,۴۴۹	۱۰۲,۳۶۲
کنسانتره کربنات روی	۰	۲۴۹,۷۸۰	۷,۷۷۸	۲۵۴,۵۰۳	۸,۱۵۴	۹۳,۹۱۹
سایر محصولات	۱۵۰,۰۰۰	۱۳۲,۹۵۴	۱۷۱,۴۷۷	۱۵۲,۹۵۴	۱۴۵,۱۲۷	۶۲,۰۰۹
شمش روی	۴,۲۰۰	۶۷۱,۵۷۱	۱,۹۷۹	۵۵۳,۷۴۸	۱,۵۸۶	۳۱۱,۵۰۲
جمع شرکت باما	۱۸۶,۴۵۴	۲,۲۴۴,۳۶۶	۱۹۸,۱۷۹	۲,۲۶۳,۶۷۸	۱۷۲,۱۳۹	۲,۱۶۸,۴۵۳
اکسید روی شاهین روی سپاهان	۲,۵۵۵	۴۰۷,۵۰۸	۱,۷۹۳	۳۹۰,۰۵۶	۲,۰۳۲	۳۴۵,۳۰۸
کنسانتره سولفور سرب ذوب روی اصفهان	۱,۰۰۰	۱۸۷,۱۱۶	۹۸۹	۹۹,۶۰۴	۱,۲۴۲	۱۳۶,۷۸۸
شمش روی ذوب روی اصفهان	۸,۵۰۰	۳,۱۶۷,۵۶۰	۹,۹۷۱	۲,۷۲۶,۴۵۶	۷,۳۴۴	۱,۷۰۳,۰۰۹
سرباره روی ذوب روی اصفهان	۳۸۰	۴۲۱,۰۰۰	۴۳۴	۴۳,۴۳۹	۳۸۹	۳۰,۶۱۱
کیک روی ذوب روی اصفهان	۴,۴۴۰	۱۱۵,۱۰۷	۷,۱۴۱	۱۰۶,۸۱۰	۵,۲۸۳	۵۷,۸۸۳
درآمد حاصل از خدمات		۷,۶۸۰		۹,۵۸۷	۰	۵,۲۲۰
تعدیلات تلفیق	(۱۵۰,۳۸۰)	(۱۵۸,۹۶۷)	(۱۷۹,۱۸۰)	(۴۵۴,۴۸۰)	(۱۵۳,۴۹۶)	(۱۸۸,۰۳۸)
جمع تلفیق	۵۲,۹۴۹	۳۶,۰۰۸	۳۹,۳۲۷	۵,۱۸۵,۱۵۰	۳۴,۹۳۳	۴,۲۵۹,۲۳۴
تغییرات فروش	سال ۱۳۹۸		سال ۱۳۹۷		جمع	
تغییرات نرخ فروش شرکت باما	۶۵,۷۱۶	تغییرات مقدار فروش شرکت باما	۲۹,۵۰۹	۹۵,۲۲۵		
جمع تغییرات نرخ فروش تلفیق	۳۵۸,۸۷۶	جمع تغییرات مقدار فروش تلفیق	۵۶۷,۰۴۰	۹۲۵,۹۱۶		

۲-۲- دلایل نوسانات فروش در شرکت باما در مقایسه با سال قبل

۹۵,۲۲۵ میلیون ریال
۲۹,۵۰۹ میلیون ریال
۶۵,۷۱۶ میلیون ریال

* افزایش فروش سال جاری در مقایسه با سال قبل به میزان ناشی از افزایش مقدار فروش به میزان از افزایش نرخ فروش به میزان

۲-۳- مبانی و مفروضات فروش

فروش صادراتی شرکت‌های باما و ذوب روی اصفهان، منوط به توافق با مشتریان بالقوه، نرخ فروش طبق بازار LME و نرخ تسعیر ارز خواهد بود.

شرکت باما (سهامی عام)

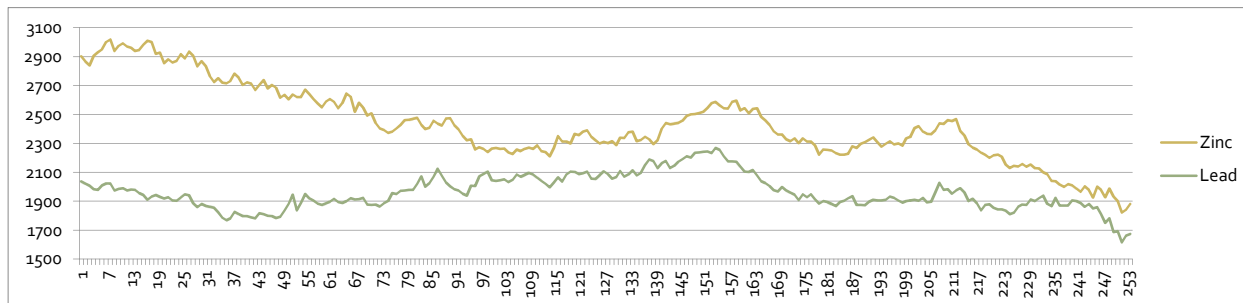
گزارش تفسیری

سال مالی منتهی به ۲۹ اسفند ۱۳۹۸

جدول نرخ فلزات سرب و روی در بورس لندن

محمول	متوسط نرخ ۱۳۹۷	نرخ ۱۳۹۸/۰۱/۰۱	پایینترین نرخ	متوسط نرخ	بالاترین نرخ	نرخ ۱۳۹۸/۱۲/۲۹
سرب	۲,۱۳۲	۲,۰۳۶	۱,۶۱۶	۱,۹۶۲	۲,۲۶۷	۱,۶۷۴
روی	۲,۷۵۳	۲,۹۰۲	۱,۸۲۰	۲,۴۳۲	۳,۰۱۸	۱,۸۸۰

نمودار نرخ سرب و روی در سال ۱۳۹۸ طبق بازار بورس لندن - به دلار



۳- بهای تمام شده کالای فروش رفته محصولات

۳-۱- بهای تمام شده کالای فروش رفته محصولات شرکت باما

مبلغ : میلیون ریال

تلفیق			شرکت اصلی			شرح
سال ۱۳۹۷	سال ۱۳۹۸	بودجه سال ۱۳۹۸	سال ۱۳۹۷	سال ۱۳۹۸	بودجه سال ۱۳۹۸	
۲۳۰,۵۰۵	۴۷۰,۳۰۳	۴۷۰,۳۰۳	۱۰۱,۷۸۹	۲۹۵,۷۹۰	۲۹۵,۷۹۰	موجودی در ابتدای سال
۶۳۷,۵۹۰	۸۸۲,۹۱۱	۸۴۴,۵۳۰	۶۳۷,۵۹۰	۸۸۲,۹۱۱	۸۴۴,۵۳۰	بهای مواد استخراجی
۱,۲۹۱,۸۴۲	۱,۳۷۴,۴۷۷	۱,۲۵۷,۴۴۶	۴۱۱,۲۶۲	۲۹۱,۵۵۲	۱۴۵,۷۲۰	خرید مواد معدنی و حق الزحمه تبدیل کنسانتره به شمش
۲,۱۵۹,۹۳۷	۲,۷۳۷,۶۹۱	۲,۵۷۲,۲۷۹	۱,۱۵۰,۶۴۱	۱,۴۷۰,۲۵۳	۱,۲۸۶,۰۴۰	مواد آماده برای مصرف
-	(۳,۱۷۶)	-	(۱۷۷,۰۶۳)	(۱۴۳,۴۵۸)	(۵۰,۸۲۱)	بهای تمام شده فروش مواد اولیه
(۴۷۰,۳۰۳)	(۵۳۲,۵۱۷)	(۱۴۸,۳۵۵)	(۲۹۵,۷۹۰)	(۲۹۶,۷۴۹)	(۴۴,۸۵۰)	موجودی در پایان سال
۱,۶۸۹,۶۳۴	۲,۱۹۱,۹۹۸	۲,۴۲۳,۹۲۵	۶۷۷,۷۸۸	۱,۰۳۰,۰۴۶	۱,۱۹۰,۳۶۹	بهای تمام شده مواد اولیه مصرف شده
۱۴۶,۵۹۷	۲۰۴,۴۳۶	۲۰۵,۰۳۶	۵۰,۴۹۶	۷۰,۶۷۶	۷۱,۴۱۷	دستمزد مستقیم
۶۵۲,۹۹۹	۸۹۳,۱۴۸	۸۳۵,۸۷۷	۳۶۱,۷۹۹	۵۱۲,۲۴۷	۴۸۱,۷۲۱	سربار تولید
(۱۱,۷۶۹)	-	-	(۱۱,۷۶۹)	-	-	تعدیلات
۲,۴۷۷,۴۶۱	۳,۲۸۹,۵۸۲	۳,۴۶۴,۸۳۷	۱,۰۷۸,۳۱۴	۱,۶۱۲,۹۶۹	۱,۷۴۳,۵۰۷	بهای تولید
(۲۰,۴۹۸)	(۲۸,۶۷۲)	(۱۵,۲۸۸)	-	-	-	(افزایش) موجودی‌های در جریان ساخت
۲,۴۵۶,۹۶۳	۳,۲۶۰,۹۱۰	۳,۴۴۹,۵۴۹	۱,۰۷۸,۳۱۴	۱,۶۱۲,۹۶۹	۱,۷۴۳,۵۰۷	بهای تمام شده کالای ساخته شده
(۵۳۹,۳۵۵)	(۲۹۵,۷۷۶)	(۳۱۵,۹۸۷)	(۳۵۰,۰۵۳)	(۳۷۲,۸۶۴)	(۶۳۰,۷۵۷)	(افزایش) موجودی‌های ساخته شده
۱,۹۱۷,۶۰۸	۲,۹۶۵,۱۳۴	۳,۱۳۳,۵۶۲	۷۲۸,۲۶۱	۱,۲۴۰,۱۰۵	۱,۱۱۲,۷۵۰	بهای تمام شده کالای فروش رفته

شرکت باما (سهامی عام)

گزارش تفسیری

سال مالی منتهی به ۲۹ اسفند ۱۳۹۸

۴- هزینه‌های اداری و فروش

مبلغ : میلیون ریال

تلفیق			شرکت اصلی			شرح
سال ۱۳۹۷	سال ۱۳۹۸	بودجه سال ۱۳۹۸	سال ۱۳۹۷	سال ۱۳۹۸	بودجه سال ۱۳۹۸	
۲۰,۹۸۶	۳۲,۱۶۲	۳۲,۰۰۳	۲۰,۹۸۶	۳۲,۱۶۲	۳۲,۰۰۳	جمع هزینه‌های کارکنان اداری
۵۳,۶۸۲	۶۴,۶۷۱	۵۶,۷۳۳	۵۳,۶۸۲	۶۴,۶۷۱	۵۶,۷۳۳	سایر هزینه‌های اداری
۹۷,۹۱۹	۲۴۲,۲۸۷	۱۸۷,۱۸۹	۹۷,۹۱۹	۲۴۲,۲۸۷	۱۸۷,۱۸۹	جمع هزینه‌های توزیع و فروش
۱۷۲,۵۸۷	۳۳۹,۱۲۰	۲۷۵,۹۲۵	۱۷۲,۵۸۷	۳۳۹,۱۲۰	۲۷۵,۹۲۵	جمع هزینه‌های اداری و فروش شرکت باما
۵۴,۴۳۴	۱۰۷,۸۱۰	۹۸,۳۹۱				هزینه‌های اداری و فروش ذوب روی اصفهان
۱۰,۷۵۶	۱۱,۳۵۶	۱۱,۰۹۸				هزینه‌های اداری و فروش شاهین روی سپاهان
۵,۱۹۲	۸,۲۱۵	۷,۸۳۶				هزینه‌های اداری و فروش میناب
(۴,۵۶۰)	(۶,۷۰۸)	(۶,۷۰۸)				تعدیلات تلفیق
۲۳۸,۴۰۹	۴۵۹,۸۵۳	۳۸۶,۵۴۲	۱۷۲,۵۸۷	۳۳۹,۱۲۰	۲۷۵,۹۲۵	

مبلغ : میلیون ریال

۵- سایر درآمدها و هزینه‌های عملیاتی و غیر عملیاتی و هزینه‌های مالی

تلفیق			شرکت اصلی			عنوان
سال ۱۳۹۷	سال ۱۳۹۸	بودجه سال ۱۳۹۸	سال ۱۳۹۷	سال ۱۳۹۸	بودجه سال ۱۳۹۸	
(۸۲)	(۸۲)	(۸۲)				استهلاک سرقتی
۷۰۱,۹۱۴	۵۰۱,۰۴۹	۱۶۴,۲۶۴	۴۱۵,۳۴۳	۳۰۵,۰۳۸	۱۴۸,۷۴۵	سود ناشی از تسعیر ارز حاصل از صادرات
۲۱۶	۲۸۸	-	۲۱۶	۲۸۸	-	کسر و اضافات انبارگردانی
۷۰۲,۰۴۸	۵۰۱,۲۵۵	۱۶۴,۱۸۲	۴۱۵,۵۵۹	۳۰۵,۳۲۶	۱۴۸,۷۴۵	جمع سایر درآمدها و هزینه‌های عملیاتی
(۹,۸۴۴)	(۴۴,۴۶۴)	(۴۵,۶۲۷)	(۷,۱۵۵)	(۳۲,۱۳۰)	(۳۳,۷۰۶)	هزینه‌های مالی
۷۹,۱۵۰	۸۸,۶۴۴	۴۵,۶۳۵	۷۲,۷۵۹	۷۲,۵۶۴	۳۰,۴۳۵	سود حاصل از سپرده‌های سرمایه‌گذاری بانکی
-	۴,۷۱۱,۹۸۵	۵,۰۳۰,۹۰۵	۷۱۸,۵۷۳	۵,۶۳۰,۰۷۲	۴,۸۱۷,۷۱۶	سود سرمایه‌گذاری در سایر شرکت‌ها
۳,۶۳۰	۱۵,۰۳۲	۱۱,۰۲۷	۳,۶۳۰	۱۵,۰۳۲	۱۱,۰۲۷	درآمد اجاره اموال
۳,۵۶۸	۱۲۷	۱۲۸	۳,۳۲۵	۱۲۷	۱۲۸	سود فروش دارایی‌ها ثابت
(۱۸)	(۱۶)	(۱۸)				هزینه استهلاک دارایی‌های تجدید ارزیابی شده
۴,۵۳۱	۲۰,۷۲۷	۲۸,۰۴۳	۱,۷۱۶	۱,۷۱۱	۱۰,۰۹۷	سود فروش اقالام مازاد و مستعمل
۹۰,۸۶۱	۴,۸۱۶,۴۹۹	۵,۱۱۵,۷۲۰	۸۰۰,۰۰۳	۵,۷۱۹,۵۰۶	۴,۸۶۹,۴۰۳	جمع سایر درآمدها و هزینه‌های غیر عملیاتی
-	-	-	۶۸۷,۶۲۸	۷۸۱,۱۸۴	۸۴۶,۲۴۰	شرکت ذوب روی اصفهان
-	-	-	۲۹,۹۹۹	۹۵,۹۹۸	۱۴,۷۱۹	شرکت تولیدی و صنعتی شاهین روی سپاهان
-	-	-	۹۴۶	۱۹	۲۵۲	شرکت تجاری و بازرگانی مواد معدنی میناب
-	۴,۷۱۱,۹۸۵	۵,۰۲۷,۷۰۶	-	۴,۷۵۲,۳۰۳	۳,۹۵۳,۱۳۷	سود حاصل از فروش سهام
-	-	۳,۱۹۹	-	۵۶۸	۳,۳۶۸	شرکت بهپوران صفا
-	۴,۷۱۱,۹۸۵	۵,۰۳۰,۹۰۵	۷۱۸,۵۷۳	۵,۶۳۰,۰۷۲	۴,۸۱۷,۷۱۶	سود سرمایه‌گذاری در سایر شرکت‌ها

شرکت پاما (سهامی عام)

گزارش تفسیری

سال مالی منتهی به ۲۹ اسفند ۱۳۹۸

۶- صورت سود و زیان

تلفیق			شرکت اصلی			عنوان
سال ۱۳۹۷	سال ۱۳۹۸	بودجه سال ۱۳۹۸	سال ۱۳۹۷	سال ۱۳۹۸	بودجه سال ۱۳۹۸	
۴,۲۵۹,۲۳۴	۵,۱۸۵,۱۵۰	۵,۷۳۹,۸۹۷	۲,۱۶۸,۴۵۳	۲,۲۶۳,۶۷۸	۲,۲۴۴,۳۶۶	خالص فروش
(۱,۹۱۷,۶۰۸)	(۲,۹۶۵,۱۳۴)	(۳,۱۳۳,۵۶۲)	(۷۲۸,۲۶۱)	(۱,۲۴۰,۱۰۵)	(۱,۱۱۲,۷۵۰)	بهای تمام شده کالای فروش رفته
۲,۳۴۱,۶۲۶	۲,۲۲۰,۰۱۶	۲,۶۰۶,۳۳۴	۱,۴۴۰,۱۹۲	۱,۰۲۳,۵۷۳	۱,۱۳۱,۶۱۶	سود ناخالص
(۲۳۸,۴۰۹)	(۴۵۹,۸۵۳)	(۳۸۶,۵۴۲)	(۱۷۲,۵۸۷)	(۳۳۹,۱۲۰)	(۲۷۵,۹۲۵)	هزینه‌های اداری و فروش
۷۰۲,۰۴۸	۵۰۱,۲۵۵	۱۶۴,۱۸۲	۴۱۵,۵۵۹	۳۰۵,۳۲۶	۱۴۸,۷۴۵	سایر درآمدها و هزینه‌های عملیاتی
۴۶۳,۶۳۹	۴۱,۴۰۲	(۲۲۲,۳۶۰)	۲۴۲,۹۷۲	(۳۳,۷۹۴)	(۱۲۷,۱۸۰)	جمع هزینه‌های عملیاتی
۲,۸۰۵,۲۶۵	۲,۲۶۱,۴۱۸	۲,۳۸۳,۹۷۴	۱,۶۸۳,۱۶۴	۹۸۹,۷۷۹	۱,۰۰۴,۴۳۶	سود عملیاتی
(۹,۸۴۴)	(۴۴,۴۶۴)	(۴۵,۶۲۷)	(۷,۱۵۵)	(۳۲,۱۳۰)	(۳۳,۷۰۶)	هزینه‌های مالی
۸۸,۵۷۱	۸۸,۵۷۱	۵,۰۷۶,۵۴۰	۷۹۱,۳۳۲	۵,۷۰۲,۶۳۷	۴,۸۴۸,۱۵۱	درآمد حاصل از سرمایه‌گذاری
۲,۱۳۱	۴,۷۴۷,۸۵۵	۳۹,۱۸۰	۸,۶۷۱	۱۶,۸۷۰	۲۱,۲۵۲	سایر درآمدها و هزینه‌های متفرقه
۲,۸۸۶,۱۲۳	۷,۰۵۳,۳۸۰	۷,۴۵۴,۰۶۷	۲,۴۷۶,۰۱۲	۶,۶۷۷,۱۵۶	۵,۸۴۰,۱۳۳	سود قبل از مالیات
(۱۳۷,۵۱۷)	(۶۱,۳۸۵)	(۸۸,۹۷۹)	(۹,۳۲۱)	(۱۱,۰۲۶)	(۲۰,۴۳۷)	مالیات
۲,۷۴۸,۶۰۶	۶,۹۹۱,۹۹۵	۷,۳۶۵,۰۸۸	۲,۴۶۶,۶۹۱	۶,۶۶۶,۱۳۰	۵,۸۱۹,۶۹۶	سود خالص

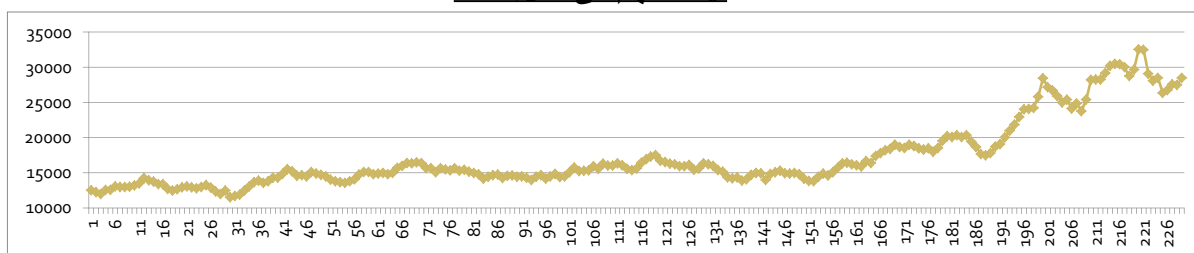
۷- اطلاعات مرتبط با سهام

شرکت در تاریخ ۲۳/۱۲/۱۳۸۲ در گروه استخراج کانه‌های فلزی با نماد کاما و کد ۰۰۵-۲۰-۱۳ در بورس اوراق بهادار تهران پذیرفته و نام شرکت در تابلوی تالار بورس درج شده و سهام آن برای اولین بار در تاریخ ۱۳۸۲/۱۲/۲۶ به قیمت ۷,۱۵۰ ریال مورد معامله قرار گرفته و تعداد سهام معامله شده از ابتدا پذیرش تا پایان سال ۱۳۹۸ معادل ۲۵۳۲ میلیون سهم بوده است. حجم مبنا در سال ۱۳۹۸ معادل ۵۶۳,۵۹۶ سهم بوده است.

* این شرکت با توجه به آخرین ارزیابی صورت گرفته از ۱۳۹۸/۰۷/۲۸ از تابلوی فرعی بازار اول به تابلوی اصلی بازار اول منتقل گردید.

سال مالی	تعداد سهام معامله شده	تعداد روزهای باز بودن نماد	ارزش سهام معامله شده به میلیون ریال	نسبت حجم معاملات به میزان سهام صادره	میزان سهام شناور	پایان سال مالی	
						ارزش بازار	قیمت سهام
۱۳۹۵	۵۸۰,۹۴۹,۲۸۵	۲۲۶	۳,۱۷۰,۶۵۶	۱۱۶٪	۳۵٪	۳,۳۸۹,۵۰۰	۶,۷۷۹
۱۳۹۶	۲۸۹,۳۷۳,۵۴۳	۲۳۰	۲,۲۶۰,۰۰۹	۵۸٪	۳۲٪	۴,۶۵۰,۰۰۰	۹,۳۰۰
۱۳۹۷	۴۵۰,۴۱۵,۵۹۷	۲۳۵	۳,۸۴۷,۷۹۴	۴۵٪	۳۲٪	۱۲,۰۸۳,۰۰۰	۱۲,۰۸۳
۱۳۹۸	۶۶۶,۷۴۵,۵۳۴	۲۲۹	۱۲,۲۶۶,۸۹۹	۶۷٪	۳۱٪	۲۸,۴۹۹,۰۰۰	۲۸,۴۹۹

قیمت سهم طی سال ۱۳۹۸



شرکت پاما (سهامی عام)

گزارش تفسیری

سال مالی منتهی به ۲۹ اسفند ۱۳۹۸

۸- سرمایه‌گذاری‌های بلندمدت

شرح	سال منتهی به	سرمایه (م.ریال)	درصد مالکیت	وضعیت پرتفوی		
				قیمت تمام شده (م.ریال)	درآمد هر سهم (ریال)	درآمد نقدی هر سهم (ریال)
شرکت ذوب روی اصفهان	۱۳۹۸/۱۲/۲۹	۶۰۰,۰۰۰	۷۱.۱۰	۱۴۲,۲۰۲	۲,۱۵۹	۲,۰۰۰
شرکت شاهین روی سپاهان	۱۳۹۸/۱۲/۲۹	۳۰,۰۰۰	۱۰۰.۰۰	۳۱,۹۵۲	۱۰۹,۹۰۰	۳۲۰,۰۰۰
شرکت تجاری و بازرگانی میناب	۱۳۹۸/۱۲/۲۹	۵,۰۰۰	۹۴.۵۷	۴,۷۴۹	۳۲	۴
شرکت بهپوران صفه	۱۳۹۷/۱۲/۲۹	۴۸,۰۰۰	۳۴.۷۷	۱۰,۶۳۷	-	-
شرکت آلومینیوم المهدی	۱۳۹۷/۱۲/۲۹	۱,۶۲۱,۵۱۳	۳.۳۴	۳۴,۲۰۷	-	-
شرکت جلگه‌های آسمانی	۱۳۹۷/۱۲/۲۹	۱۵,۰۰۰	۳۰.۰۰	۲۱,۶۷۸	-	-
سایر شرکت‌ها	۱۳۹۷/۱۲/۲۹	-	-	۴۷۹	-	-
				۲۴۵,۹۰۴		۸۷۷,۷۷۰

* سرمایه‌گذاری در شرکت سرزمین جلگه‌های آسمانی به میزان ۲۱۶۷۸ میلیون ریال، بابت خرید ۳۰ درصد قدارسه‌سهم شرکت مذکور می‌باشد.

پروانه محدوده معدنی، معروف به صاحب دیوان به مساحت ۴۰ کیلومتر مربع در کمربند جهانی مس (آندزیتی آلپ - هیمالیا) و درون کانی سازی آذربایجان - قفقاز بین شهرستان اهر و مشکین شهر واقع شده است. پس از بررسی و اکتشافات مقدماتی در سال ۱۳۹۶ و ۱۳۹۷، محدوده دارای پتانسیل مس تشخیص داده شد و اکتشافات تفصیلی با استفاده از مشاوران داخلی و خارجی آغاز گردید و بیش از ۳۰,۰۰۰ متر مغزه‌گیری سطحی و عمقی تا عمق ۱۰۸۰ متر صورت گرفته است. براساس نتایج حفاری‌های به عمل آمده معدن مس - مولیبدن و فلزات همراه آن به صورت پروفیری در سطح و عمق با عیار مناسب است معدن در حال حاضر در مرحله پایانی اکتشافات تفصیلی است که پس از پایان آن، ذخیره مدلسازی می‌گردد. همچنین شرکت در سال ۱۳۹۸ درخواست مجوز ساخت کارخانه (در فاز اول با ظرفیت یک میلیون تن) در زمینی به مساحت ۴۰۰ هکتار به اداره صمت استان داده است و در اردیبهشت ۱۳۹۹، زمین کارخانه تخصیص یافته و ساخت آن آغاز گردیده است.

۹- شرکت‌های تابعه

۹-۱- شرکت ذوب روی اصفهان

مبلغ : میلیون ریال

عنوان	بودجه سال ۱۳۹۸	سال ۱۳۹۸	سال ۱۳۹۷	سال ۱۳۹۶
خالص فروش	۳,۵۱۱,۸۸۳	۲,۹۷۹,۳۷۲	۱,۹۲۸,۲۹۱	۹۹۷,۶۱۱
بهای تمام شده کالای فروش رفته	(۲,۰۸۴,۹۳۰)	(۱,۸۳۷,۰۵۵)	(۱,۰۸۶,۸۳۸)	(۶۶۵,۶۷۳)
سود ناخالص	۱,۴۲۶,۹۵۳	۱,۱۴۲,۳۱۷	۸۴۱,۴۵۳	۳۳۱,۹۳۸
هزینه‌های فروش، اداری و عمومی	(۹۸,۳۹۱)	(۱۰۷,۸۷۰)	(۵۴,۴۳۴)	(۲۷,۴۳۲)
سایر اقلام عملیاتی	۱۵,۵۱۹	۱۹۶,۰۱۱	۲۸۶,۵۷۰	۶۳۵
جمع هزینه‌های عملیاتی	(۸۲,۸۷۲)	۸۸,۱۴۱	۲۳۲,۱۳۶	(۲۶,۷۹۷)
سود عملیاتی	۱,۳۴۴,۰۸۱	۱,۲۳۰,۴۵۸	۱,۰۷۳,۵۸۹	۳۰۵,۱۴۱
هزینه‌های مالی	(۱۱,۹۲۱)	(۱۲,۳۳۴)	(۲,۶۸۹)	-
درآمد حاصل از سرمایه‌گذاری	۳۵۶,۲۰۳	۲۱,۲۳۴	۱۶,۱۱۲	۷,۲۹۳
سایر درآمدها و هزینه‌های متفرقه	۱۷,۲۷۸	۹۴,۳۶۰	۳,۰۵۷	۳,۷۹۴
سود قبل از مالیات	۱,۷۰۵,۶۴۱	۱,۳۳۳,۷۱۸	۱,۰۹۰,۰۶۹	۳۱۶,۲۲۸
مالیات بر درآمد	(۵۸,۷۵۹)	(۳۸,۱۶۱)	(۱۱۴,۹۲۹)	(۱۳,۹۲۲)
سود خالص	۱,۶۴۶,۸۸۲	۱,۲۹۵,۵۵۷	۹۷۵,۱۴۰	۳۰۲,۳۰۶

شرکت تاما (سهامی عام)

گزارش تفسیری

سال مالی منتهی به ۲۹ اسفند ۱۳۹۸

۹-۲ شرکت شاهین روی سپاهان

مبلغ : میلیون ریال

عنوان	بودجه سال ۱۳۹۸	سال ۱۳۹۸	سال ۱۳۹۷	سال ۱۳۹۶
خالص فروش	۴۰۷,۵۰۸	۳۸۸,۹۰۰	۳۴۵,۳۰۸	۲۳۶,۸۲۳
بهای تمام شده کالای فروش رفته	(۳۵۷,۹۴۷)	(۳۳۲,۱۶۷)	(۲۷۹,۵۶۳)	(۱۹۶,۲۳۹)
سود ناخالص	۴۹,۵۶۱	۵۵,۷۳۳	۶۵,۷۴۵	۴۰,۵۸۴
هزینه‌های فروش، اداری و عمومی	(۱۱,۰۹۸)	(۱۱,۳۵۶)	(۱۰,۷۵۳)	(۱۴,۵۵۳)
جمع هزینه‌های عملیاتی	(۱۱,۰۹۸)	(۱۱,۳۵۶)	(۱۰,۷۵۳)	(۱۴,۵۵۳)
سود عملیاتی	۳۸,۴۶۳	۴۴,۳۷۷	۵۴,۹۹۲	۲۶,۰۳۱
درآمد حاصل از سرمایه‌گذاری	۹۲	۱۰۱	۸۶۳	۶۹۹
سایر درآمدها و هزینه‌های متفرقه	۶۶۷	۶۹۰	-	-
سود قبل از مالیات	۳۹,۲۲۲	۴۵,۱۶۸	۵۵,۸۵۵	۲۶,۷۳۰
مالیات بر درآمد	(۹,۷۸۳)	(۱۲,۱۹۸)	(۱۳,۲۰۰)	(۶,۲۱۸)
سود خالص	۲۹,۴۳۹	۳۲,۹۷۰	۴۲,۶۵۵	۲۰,۵۱۲

۱۰- سود تقسیمی

سود نقدی تقسیمی سال ۱۳۹۷ طبق مجمع عمومی عادی سالیانه مورخ ۱۳۹۸/۰۳/۲۰ معادل ۲۴۷ ریال به ازاء هر سهم بوده است.

۱۱- نسبت‌های مالی

عنوان	ارقام به	ارقام			درصد افزایش / (کاهش)	
		۱۳۹۸	۱۳۹۷	۱۳۹۶	۹۷ به ۹۶	۹۸ به ۹۷
الف) نسبت‌های فعالیت:						
دوره گردش موجودی‌ها	مرتب	۰.۹۷	۱.۰۷	۲.۸۳	(۱۰)	(۶۲)
دوره گردش مطالبات	مرتب	۰.۶۹	۱.۵۸	۵.۴۲	(۵۶)	(۷۱)
دوره گردش دارایی‌ها	مرتب	۰.۲۷	۰.۵۸	۰.۷۶	(۵۴)	(۲۴)
ب) نسبت‌های نقدینگی:						
نسبت جاری	مرتب	۱۳.۴۶	۷.۴۱	۶.۱۴	۸۲	۲۱
نسبت آنی	مرتب	۵.۸۵	۰.۵۵	۳.۱۴	۹۶۶	(۸۳)
ج) نسبت‌های اهرم مالی:						
نسبت بدهی (بدهی‌ها به دارایی‌ها)	درصد	۷٪	۱۴٪	۱۱٪	(۵۲)	۲۶
نسبت بدهی‌های بلندمدت به حقوق صاحبان سهام	درصد	۰.۱٪	۰.۱٪	۰.۲٪	(۳۶)	(۳۹)
د) نسبت‌های سود آوری:						
نسبت بازده مجموع دارایی‌ها	مرتب	۰.۷۹	۰.۶۶	۰.۳۷	۱۹	۷۹
نسبت بازده حقوق صاحبان سهام	مرتب	۰.۸۶	۰.۷۴	۰.۴۲	۱۶	۷۸
نسبت نقدشوندگی سود (جریان نقد عملیاتی به سود خالص)	مرتب	(۰.۰)	۰.۱۵	۰.۸۷	۹۱	(۱۱۷)
سود هر سهم	ریال	۶,۶۶۶	۲,۸۱۹	۱,۷۴۱	۱۳۶	۶۲
سود نقدی هر سهم	ریال	-	۲۴۷	۵۰۰	-	(۵۱)

شرکت باما (سهامی عام)

گزارش تفسیری

سال مالی منتهی به ۲۹ اسفند ۱۳۹۸

۱۲- تصویر پنج ساله شرکت

۱۲-۱- صورت سود و زیان پنج ساله شرکت باما

مبلغ : میلیون ریال

عنوان	۱۳۹۸	۱۳۹۷	۱۳۹۶	۱۳۹۵	۱۳۹۴
خالص فروش	۲,۲۶۳,۶۷۸	۲,۱۶۸,۴۵۳	۱,۷۹۴,۹۲۸	۱,۳۴۴,۱۴۶	۷۱۹,۴۷۴
بهای تمام شده کالای فروش رفته	(۱,۲۴۰,۱۰۵)	(۷۲۸,۲۶۱)	(۹۷۴,۶۳۳)	(۷۴۲,۸۹۷)	(۵۹۳,۲۵۳)
سود ناخالص	۱,۰۲۳,۵۷۳	۱,۴۴۰,۱۹۲	۸۲۰,۲۹۵	۶۰۰,۲۴۹	۱۲۶,۲۲۱
هزینه‌های اداری و فروش	(۳۳,۷۹۴)	۲۴۲,۹۷۲	(۱۲۱,۶۳۹)	(۱۰۴,۰۹۶)	(۵۶,۶۲۲)
سود عملیاتی	۹۸۹,۷۷۹	۱,۶۸۳,۱۶۴	۶۹۸,۶۵۶	۴۹۶,۱۵۳	۶۹,۵۹۹
هزینه‌های مالی	(۳۲,۱۳۰)	(۷,۱۵۵)	(۱,۳۶۵)	(۸۳۳)	(۶۹۴)
درآمد حاصل از سرمایه‌گذاری	۵,۷۰۲,۶۳۷	۷۹۱,۳۳۲	۱۶۷,۳۳۵	۵۶,۱۳۵	۷۶,۳۱۹
سایر درآمدها و هزینه‌های متفرقه	۱۶,۸۷۰	۸,۶۷۱	۶,۶۰۴	۱,۵۲۰	۴,۵۶۹
سود قبل از مالیات	۶,۶۷۷,۱۵۶	۲,۴۷۶,۰۱۲	۸۷۱,۲۳۰	۵۵۲,۹۷۵	۱۴۹,۷۹۳
مالیات	(۱۱,۰۲۶)	(۹,۳۲۱)	(۸۹۵)	(۳۲۳)	(۲,۴۴۰)
سود خالص	۶,۶۶۶,۱۳۰	۲,۴۶۶,۶۹۱	۸۷۰,۳۳۵	۵۵۲,۶۵۲	۱۴۷,۳۵۳

۱۲-۲- ترازنامه پنج ساله شرکت باما

مبلغ : میلیون ریال

عنوان	۱۳۹۸	۱۳۹۷	۱۳۹۶	۱۳۹۵	۱۳۹۴
جمع دارایی‌های جاری	۱۰,۳۴۰,۷۳۸	۳,۹۵۶,۱۲۰	۱,۵۴۳,۱۶۰	۹۰۵,۶۰۵	۶۷۶,۵۷۴
دارایی‌های ثابت مشهود	۱,۰۲۹,۱۷۸	۷۵۹,۴۴۹	۴۹۴,۰۶۰	۳۳۰,۵۲۷	۲۶۲,۸۹۴
سرمایه‌گذاری‌های بلندمدت	۲۴۵,۹۰۴	۳۰۳,۰۱۲	۳۰۳,۰۱۴	۲۸۱,۳۳۶	۱۴۳,۷۵۲
سایر دارایی‌ها	۱۴۳,۴۴۱	۸۴,۵۰۶	۱۲,۱۳۴	۸,۹۹۹	۱۰,۰۲۸
جمع دارایی‌ها	۱۱,۷۵۹,۲۶۱	۵,۱۰۳,۰۸۷	۲,۳۵۲,۳۶۸	۱,۵۲۶,۴۶۷	۱,۰۹۳,۲۴۸
جمع بدهی‌های جاری	۷۶۸,۵۳۸	۵۳۴,۲۰۴	۲۵۱,۳۹۱	۱۹۶,۱۱۷	۲۷۸,۴۱۸
بدهی‌های غیر جاری	۷,۷۵۱	۵,۰۴۱	۳,۸۲۶	۳,۵۳۴	۳,۱۶۶
سرمایه	۱,۰۰۰,۰۰۰	۱,۰۰۰,۰۰۰	۵۰۰,۰۰۰	۵۰۰,۰۰۰	۵۰۰,۰۰۰
اندوخته قانونی	۱۰۰,۰۰۰	۱۰۰,۰۰۰	۵۰,۰۰۰	۵۰,۰۰۰	۲۷,۴۳۳
سود انباشته	۹,۸۸۲,۹۷۲	۳,۴۶۳,۸۴۲	۱,۵۴۷,۱۵۱	۷۷۶,۸۱۶	۲۸۴,۲۳۱
جمع بدهی‌ها و حقوق صاحبان سهام	۱۱,۷۵۹,۲۶۱	۵,۱۰۳,۰۸۷	۲,۳۵۲,۳۶۸	۱,۵۲۶,۴۶۷	۱,۰۹۳,۲۴۸

شرکت باما (سهامی عام)

گزارش تفسیری

سال مالی منتهی به ۲۹ اسفند ۱۳۹۸

مبلغ: میلیون ریال

۱۲-۳- صورت جریان وجوه پنج ساله شرکت باما

عنوان	۱۳۹۸	۱۳۹۷	۱۳۹۶	۱۳۹۵	۱۳۹۴
سود خالص	۶,۶۶۶,۱۳۰	۲,۴۶۶,۶۹۱	۸۷۰,۳۳۵	۵۵۲,۶۵۲	۱۴۷,۳۵۳
هزینه‌های غیرنقدی	۱۳۴,۲۴۶	۹۲,۴۴۱	۶۲,۵۰۷	۴۵,۰۹۰	۲۸,۰۴۰
تعدیلات	(۵,۶۶۰,۴۲۷)	(۷۷۹,۱۷۱)	۶,۰۲۴	۱,۵۲۰	۴,۳۳۴
خالص تغییرات اقلام جاری ترازنامه	(۱,۲۳۱,۸۸۵)	(۲,۱۴۵,۴۹۷)	(۲۳,۹۲۸)	(۱۰۹,۹۲۵)	۴۴,۲۴۵
نقد حاصل از عملیات	(۹۱,۹۳۶)	(۳۶۵,۵۳۶)	۹۱۴,۹۳۸	۴۸۹,۳۳۷	۲۲۳,۹۷۲
سود سهام پرداختی به سهامداران	(۲۰۴,۰۴۷)	(۵۴,۹۷۶)	(۸۴,۸۰۵)	(۱۰۳,۵۷۶)	(۱۲۰,۵۸۵)
سود دریافتی بابت سرمایه‌گذاری‌ها و سپرده نزد بانکها و پرداختی تامین مالی	۴۰,۴۳۴	۷۲,۷۵۹	۹۸,۵۲۱	۲۰,۴۴۶	۱۴,۰۷۰
وجوه پرداختی جهت خرید دارایی‌های ثابت و سرمایه‌گذاری	(۴۶۲,۳۰۱)	(۳۶۱,۲۷۲)	(۹۱۳,۹۴۵)	(۱۱۱,۴۸۹)	(۶۳,۷۶۰)
وجوه دریافتی حاصل از فروش دارایی‌های ثابت و سرمایه‌گذاری	۳۸۹,۸۳۸	۴۰۷,۹۸۲	۶۲۸	۱۶۳	۲,۱۱۵
سایر اقلام	۶۱۷,۵۱۰	۲۰۴,۰۶۷	(۱۵۹,۸۶۰)	(۶۷,۰۶۹)	(۷۲,۲۰۸)
خالص افزایش (کاهش) در وجه نقد	۲۸۹,۴۹۸	(۹۶,۹۷۶)	(۱۴۴,۵۳۳)	۲۲۷,۸۱۲	(۱۶,۳۹۶)

مبلغ: ریال

۱۲-۴- گزارش نرخ دلار پنج سال گذشته

عنوان	۱۳۹۸	۱۳۹۷	۱۳۹۶	۱۳۹۵	۱۳۹۴
دلار - متوسط نرخ	۱۲۸,۴۱۴	۱۲۳,۷۰۱	۸۹,۴۶۵	۳۶,۳۹۵	۳۴,۴۷۷

مبلغ: دلار

۱۲-۵- گزارش نرخ جهانی روی و سرب پنج سال گذشته

عنوان	۱۳۹۸	۱۳۹۷	۱۳۹۶	۱۳۹۵	۱۳۹۴
روی - متوسط نرخ	۲,۴۳۲	۲,۷۵۳	۳,۰۴۳	۲,۳۳۷	۱,۸۳۶
سرب - متوسط نرخ	۱,۹۶۲	۲,۱۳۲	۲,۲۷۷	۱,۹۸۷	۱,۷۶۹

مبلغ: هزار دلار

۱۲-۶- گزارش مبالغ حاصل از صادرات طی پنج سال گذشته

عنوان	۱۳۹۸	۱۳۹۷	۱۳۹۶	۱۳۹۵	۱۳۹۴
ارز حاصل از صادرات	۱۴,۲۷۴	۲۱,۵۷۷	۳۵,۵۵۰	۳۴,۰۷۱	۱۷,۶۹۳

مقادیر: تن

۱۲-۷- گزارش تولید پنج سال گذشته

عنوان	۱۳۹۸	۱۳۹۷	۱۳۹۶	۱۳۹۵	۱۳۹۴
سولفور روی	۲۲,۲۱۴	۲۷,۲۲۱	۲۳,۳۱۸	۲۹,۲۹۵	۲۱,۲۶۷
سولفور سرب	۴,۶۹۰	۷,۳۱۳	۹,۳۰۸	۹,۷۱۶	۶,۰۱۷
کربنات	۹,۳۸۷	۵,۸۷۸	۲۲,۶۳۳	۱۶,۵۰۳	۱۶,۸۷۰
جمع	۳۶,۲۹۱	۴۰,۴۱۲	۵۵,۲۵۹	۵۵,۵۱۴	۴۴,۱۵۴

۱۲-۸- گزارش اکتشافات و استخراج و خرید ماده معدنی پنج سال گذشته

عنوان	مقیاس	۱۳۹۸	۱۳۹۷	۱۳۹۶	۱۳۹۵	۱۳۹۴
حفاری اکتشافی	متر	۳۲,۳۳۸	۲۲,۴۴۵	۱۷,۳۲۶	۷,۲۴۷	۴,۲۱۰
پیشروی تونل	متر	۸,۲۵۶	۹,۲۷۸	۵,۹۸۳	۳,۷۶۱	۴,۰۷۹
احداث جاده اکتشافی (برداشت خاک)	حجم متر مکعب	۶۱,۶۶۱	۴۲,۴۷۵	۳۵,۹۰۰	۴۴,۳۴۷	۱۵,۱۴۲
استخراج ماده معدنی	تن	۶۰,۱۲۱۳	۶۲۵,۸۹۶	۴۳۲,۹۷۲	۴۳۲,۹۷۲	۳۴۰,۶۵۸
استخراج ماده معدنی	میلیون ریال	۸۸۲,۹۱۱	۶۳۷,۵۹۰	۴۰۶,۸۲۳	۴۰۶,۸۲۳	۳۸۶,۱۸۰
خرید ماده معدنی	تن	۲۷,۶۲۴	۲۵,۱۲۲	۲۵,۶۴۰	۲۸,۳۶۰	۲۴,۲۵۴
خرید ماده معدنی	میلیون ریال	۲۹۱,۵۵۲	۴۱۱,۲۶۲	۲۴۰,۵۵۵	۲۴۰,۵۵۵	۶۲,۱۰۱

شرکت پاما (سهامی عام)

گزارش تفسیری

سال مالی منتهی به ۲۹ اسفند ۱۳۹۸

مقادیر: تن

۱۲-۹- گزارش مقادیر فروش پنج سال گذشته

عنوان	۱۳۹۸	۱۳۹۷	۱۳۹۶	۱۳۹۵	۱۳۹۴
سولفور روی	۱۰,۳۸۱	۹,۲۱۵	۱۳,۹۵۱	۱۹,۹۸۴	۳,۰۱۸
سولفور سرب	۵,۱۹۷	۶,۶۰۸	۹,۷۳۰	۸,۸۸۰	۵,۸۰۶
کربنات	۹,۱۴۵	۹,۶۰۳	۲۸,۱۹۹	۱۲,۰۷۶	۱۷,۰۰۷
سایر تولیدات	۱۷۱,۴۷۷	۱۴۵,۱۲۷	۱۰۸,۶۱۵	۱۲۸,۸۳۳	۸۵,۷۴۸
شمش	۱,۹۷۹	۱,۵۸۶	۲,۲۸۵	۳,۱۴۷	۵,۴۱۴
جمع	۱۹۸,۱۷۹	۱۷۲,۱۳۹	۱۶۲,۷۸۰	۱۷۲,۹۲۰	۱۱۶,۹۹۳

مبلغ: میلیون ریال

۱۲-۱۰- گزارش مبالغ فروش پنج سال گذشته

عنوان	۱۳۹۸	۱۳۹۷	۱۳۹۶	۱۳۹۵	۱۳۹۴
سولفور روی	۵۹۱,۳۲۷	۸۶۰,۲۷۳	۶۱۷,۱۹۵	۵۵۵,۴۵۵	۵۲,۴۶۲
سولفور سرب	۵۹۰,۹۵۹	۷۳۸,۳۸۸	۵۸۶,۶۹۰	۴۰۷,۳۴۲	۲۰۲,۱۵۳
کربنات	۳۷۴,۶۹۰	۱۹۶,۲۸۱	۲۸۰,۳۵۰	۶۸,۹۴۷	۹۸,۰۴۷
سایر تولیدات	۱۵۲,۹۵۴	۶۲,۰۰۹	۳۲,۵۱۳	۲۸,۱۹۹	۲۹,۳۳۶
شمش	۵۵۳,۷۴۸	۳۱۱,۵۰۲	۲۷۸,۱۸۰	۲۸۴,۲۰۳	۳۳۷,۵۷۶
جمع	۲,۲۶۳,۶۷۸	۲,۱۶۸,۴۵۳	۱,۷۹۴,۹۲۸	۱,۳۴۴,۱۴۶	۷۱۹,۴۷۴

۱۲-۱۱- گزارش نیروی انسانی پنج سال گذشته

عنوان	۱۳۹۸	۱۳۹۷	۱۳۹۶	۱۳۹۵	۱۳۹۴
فوق لیسانس و بالاتر	۲۷	۲۸	۲۶	۲۱	۹
لیسانس	۴۴	۴۲	۴۸	۵۰	۴۷
فوق دیپلم	۱۴	۱۸	۱۷	۱۶	۱۴
دیپلم	۸۷	۸۷	۹۴	۹۶	۷۷
زیر دیپلم	۱۰۴	۹۷	۹۸	۱۰۳	۱۰۵
هزینه حقوق و مزایای کارکنان - میلیون ریال	۲۴۳,۵۶۱	۱۷۹,۲۶۱	۱۳۵,۶۶۶	۱۰۶,۸۲۸	۸۵,۶۴۱
درصد افزایش هزینه نسبت به سال قبل	۳۶%	۳۲%	۲۷%	۲۵%	۲۱%

مبلغ: میلیون ریال

۱۳-۱۱- سایر درآمدها و هزینه‌های غیر عملیاتی

عنوان	۱۳۹۸	۱۳۹۷	۱۳۹۶	۱۳۹۵	۱۳۹۴
سود حاصل از سپرده‌های سرمایه‌گذاری بانکی	۷۲,۵۶۴	۷۲,۷۵۹	۹۹,۸۸۶	۲۱,۲۷۹	۱۴,۷۶۴
سود فروش سرمایه‌گذاری‌ها	۴,۷۵۲,۳۰۳	-	-	-	-
سود سرمایه‌گذاری در سایر شرکت‌ها	۸۷۷,۷۷۰	۷۱۸,۵۷۳	۶۷,۴۴۹	۳۴,۸۵۶	۶۱,۵۵۵
سایر درآمدها و هزینه‌ها	۱۶,۸۷۰	۸,۶۷۱	۴,۷۸۵	۶,۶۰۴	۱,۵۲۰
جمع	۵,۷۱۹,۵۰۷	۸۰۰,۰۰۳	۱۷۲,۱۲۰	۶۲,۷۳۹	۷۷,۸۳۹

شرکت پاما (سهامی عام)

گزارش تفسیری

سال مالی منتهی به ۲۹ اسفند ۱۳۹۸

۸) معیارها و شاخص‌های عملکرد برای ارزیابی عملکرد در مقایسه با اهداف اعلام شده

۱- شاخص‌های عملکردی

عنوان	۱۳۹۸	۱۳۹۷	۱۳۹۶
سود هر سهم - ریال	۶,۶۶۶	۲,۴۶۷	۱,۱۰۰
سود ناخالص به فروش - درصد	۴۵%	۵۵%	۳۸%
سود عملیاتی به فروش - درصد	۴۴%	۷۸%	۳۷%
سود خالص به فروش - درصد	۲۹۴%	۱۱۴%	۴۱%
سود سرمایه‌گذاری به سود خالص - درصد	۸۶%	۳۲%	۱۰%
سرانه (ماهیانه) فروش - میلیون ریال	۶۸۳	۶۶۴	۳۹۲

۲- سود و زیان محصولات شرکت اصلی

مبلغ: میلیون ریال

عنوان	۱۳۹۸	۱۳۹۷	۱۳۹۶
سود ناخالص فروش صادراتی	۹۶۷,۱۷۲	۱,۳۷۶,۸۰۹	۸۳۰,۴۲۳
سود (زیان) ناخالص فروش داخلی	۵۶,۴۰۱	۶۳,۳۸۲	(۱۰,۱۲۸)
جمع سود ناخالص	۱,۰۲۳,۵۷۳	۱,۴۴۰,۱۹۱	۸۲۰,۲۹۵
ارز حاصل از صادرات - دلار	۱۴,۲۷۳,۶۲۷	۲۱,۵۷۷,۱۵۶	۳۵,۵۴۹,۷۵۶
فروش حاصل از صادرات - میلیون ریال	۱,۸۱۰,۲۳۰	۱,۹۱۶,۷۹۸	۱,۴۸۲,۰۶۵
متوسط نرخ برابری ارز - ریال	۱۲۶,۸۲۳	۱۰۸,۰۸۴	۴۱,۶۹۰

۳- هزینه‌ها

مبلغ: میلیون ریال

عنوان	۱۳۹۸	۱۳۹۷	۱۳۹۶
هزینه مواد مصرفی	۸۳۰,۸۰۷	۴۷۹,۰۶۸	۶۹۸,۵۱۰
هزینه تبدیل	دستمزد	۳۰,۵۲۰	۳۷,۱۱۳
	سربار تولید	۳۵۹,۶۷۴	۲۱۸,۶۷۳
قیمت تمام شده کالای فروش رفته	۱,۲۴۰,۱۰۶	۷۲۸,۲۶۱	۷۴۳,۸۹۷
تغییر نسبت به دوره مشابه سال قبل	۲۴۴%	-۲%	