

باما شرکت

(سهامی عام)

گزارش

تفسیری مدیریت

دوره مالی منتهی به

۱۴۰۰/۰۳/۳۱

شرکت باما (سهامی عام)

گزارش تفسیری

برای دوره مالی سه ماهه منتهی به ۳۱ خرداد ماه ۱۴۰۰

بر اساس ماده ۷ دستورالعمل اجرایی افشای اطلاعات شرکت‌های ثبت شده نزد سازمان مصوب ۱۳۸۶/۰۵/۰۳ و اصلاحیه‌های مورخ ۱۳۸۸/۰۴/۰۶، ۱۳۸۹/۰۶/۲۷، ۱۳۹۶/۰۴/۲۸ و ۱۳۹۶/۰۹/۱۴ هیات مدیره سازمان بورس و اوراق بهادار (ابلاغیه شماره ۲۹۳۸۶/۱۲۲ مورخ ۱۳۹۶/۰۹/۲۹ به شماره پیگیری ۳۹۹۹۴۶ در سامانه کدال) ناشر پذیرفته شده در بورس و فرابورس مکلف به افشای گزارش تفسیری مدیریت در مقاطع میان‌دوره‌ای ۳، ۶ و ۹ ماهه و سالانه است.

گزارش تفسیری شرکت باما (سهامی عام) طبق ضوابط ابلاغی سازمان بورس در تاریخ ۱۴۰۰/۰۴/۳۰ تهیه و به تایید هیات مدیره رسیده است.

اعضای هیات مدیره	نام و نام خانوادگی	سمت	امضا
شرکت صنعتی آراسته معدن (سهامی خاص)	علی احمدی نیری	رئیس هیات مدیره	
شرکت مبین متین آسیا (سهامی خاص)	رضا طاهرخانی	نایب رئیس هیات مدیره	
شرکت گروه صنعتی و معدنی امیر (سهامی عام)	سید فرهنگ حسینی	عضو هیات مدیره	
امیر آشتیانی عراقی		عضو هیات مدیره	
شرکت سوزمیران (سهامی عام)	حسن اسلامی قانع	عضو هیات مدیره و مدیر عامل	

Page 2

شرکت باما (سهامی عام)

گزارش تفسیری

برای دوره مالی سه ماهه منتهی به ۳۱ خرداد ماه ۱۴۰۰

الف) ماهیت کسب و کار:

۱- صنعت مورد فعالیت:

شرکت باما در نزدیکی شهر اصفهان در سال ۱۳۳۰ تاسیس گردیده و با هفت دهه سابقه از قدیمی ترین شرکت های معدنی در ایران می باشد. این شرکت دارای فرایندهای اکتشاف، استخراج، فرآوری (فلوتاسیون) می باشد و محصولات تولیدی شامل کنسانتره روی و کنسانتره سرب در شرکت باما و شمش روی و اکسید روی (از طریق شرکت های زیر مجموعه و پیمانکار) می باشد.

۲- بازار

بازار اصلی محصولات کنسانتره (روی و سرب) و شمش روی این شرکت عمدتاً بازار مصرف در خارج از کشور می باشد و از طریق بازار جهانی LME قیمت گذاری صورت می پذیرد. جایگاه شرکت با فروش فعلی جایگاه دوم در بین شرکت های فعال داخلی می باشد.

۳- قوانین و مقررات و عوامل برون سازمانی موثر بر شرکت

* داخلی:

قوانین و مقررات بورس، مالیاتی، مالیات ارزش افزوده، زیست محیطی، گمرکی، هدفمند کردن یارانه ها، مصوبات شورای عالی بانک ها در تعیین نرخ اعطا تسهیلات بانکی و رویه های تعیین نرخ ارز، مقررات سازمان تامین اجتماعی در رابطه با حق بیمه پیمان ها و بازنشستگی مشاغل سخت و زیان آور و مصوبه های شورای عالی مزد در تعیین میزان افزایش حقوق از عوامل موثر بر عملیات شرکت در بخش قوانین و مقررات داخلی می باشد.

* بین المللی:

عوامل موثر بر بازار جهانی فلزات از آن جمله نرخ و میزان عرضه و تقاضا و قوانین بین المللی در زمینه های بیمه، حمل و نقل دریایی و نقل و انتقال ارزی می باشد.

۴- محیط کسب و کار

۱-۴-۱- اکتشافات

عملیات اکتشاف در معادن بالفعل (در معادن داخلی شرکت) و بالقوه (معادن بیرونی) شامل شناسایی، پی جویی، تهیه نقشه های زمین شناسی با مقیاس های مختلف، مطالعات ژئوشیمیایی، تعریف نقاط حفاری، حفاری واگن دریل و مغزه گیری می باشد در این محیط عموماً ریسک عدم دستیابی به ذخیره معدنی و چالش با سازمان ها و شرکت در مناقصه و ... وجود دارد.

۲-۴-۲- استخراج:

استخراج در معدن زیر زمینی استخراج طبقات فرعی (Sub Level Stopping) و استخراج اتاق و پایه در شیب (Slope Room & Pillar) می باشد فرایند مذکور شامل حفاری توسط دستگاه های جامبو دریل و سیمبا دریل و آتشیاری با الگوی تونلی و بارگیری (توسط لودرهای زیرزمینی و روباز) و حمل می باشد در این محیط ریسک عیار ذخیره معدنی، حوادث معدنی، مباحث زیست محیطی، افزایش هزینه سوخت و سایر هزینه های ناشی از تورم، عوارض و حقوق دولتی از معادن قابل ذکر است.

۳-۴-۳- تولید:

فرایند تولید شامل مراحل سنگ شکن، آسیاب و واحد کانه آرایی به روش فلوتاسیون می باشد ریسک این محیط عمدتاً عیار ماده معدنی و همچنین مباحث زیست محیطی و کمبود آب و افزایش هزینه سوخت و انرژی و سایر هزینه های ناشی از تورم می باشد.

۵- محصولات و روش های فروش

محصولات شرکت شامل کنسانتره سولفور روی و سرب، کربنات روی و سرب، شمش روی (شرکت های ذوب روی اصفهان و باما) و پودر اکسید روی (شرکت شاهین روی سپاهان) می باشد. محصولات کنسانتره سولفور روی و سرب و شمش روی عمدتاً از طریق بازاریابی جهانی و با قیمت جهانی بفروش می رسد. و کربنات و پودر اکسید روی بر اساس مصوبه هیات مدیره در بازار داخلی به فروش می رسد.

۵-۱- فروش و صادرات:

براساس قرارداد و پس از صدور حواله انبار و شرایط تحویل منعکس در قرارداد فاکتور فروش اولیه صادر و به میزان فاکتور اولیه درآمد در حسابها شناسایی می شود، پس از تبادل عیار و تعیین میزان رطوبت و نرخ LME فاکتور نهایی صادر و به میزان مابه التفاوت با فاکتور اولیه، درآمد شناسایی می گردد.

۵-۲- فروش داخلی:

طبق قرارداد (پیش فاکتور) پس از انجام تعهدات از سوی مشتری، محصول ارسال و به محض ارسال محصول فاکتور فروش صادر و درآمد شناسایی می گردد.

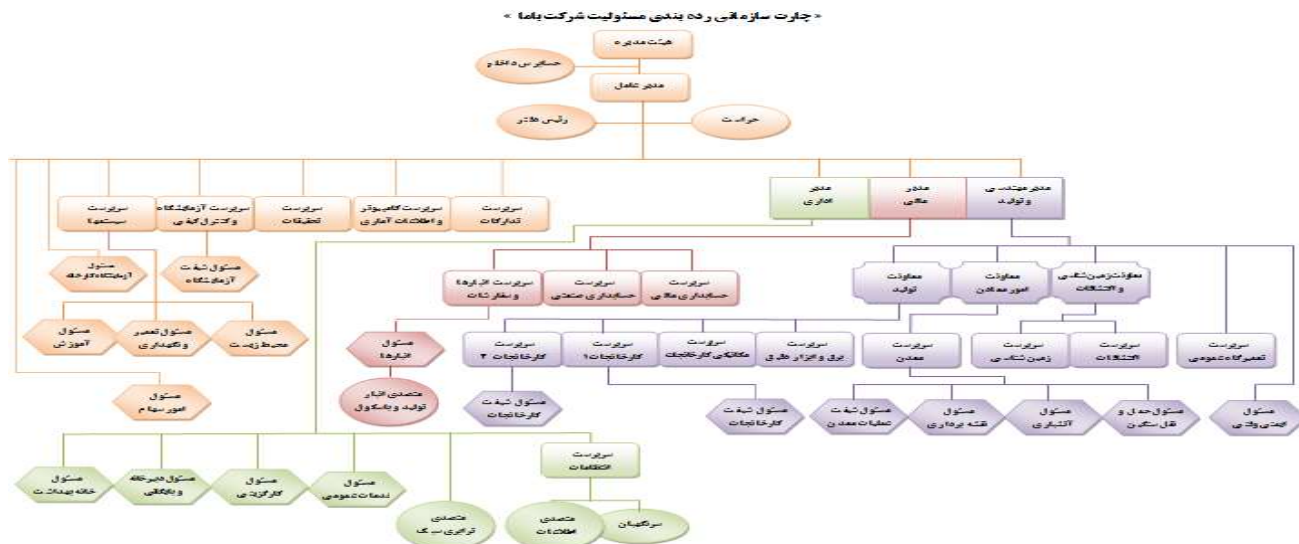
شرکت ناما (سهامی عام)

گزارش تفسیری

برای دوره مالی سه ماهه منتهی به ۳۱ خرداد ماه ۱۴۰۰

۶- ساختار شرکت و ارزش آفرینی

نمودار سازمانی شرکت بشرح زیر می‌باشد:



این شرکت با هفت دهه سابقه با تمام فراز و نشیب‌ها؛ ماندگاری، پویایی، حفظ سهم از بازار جهانی و افزایش سودآوری را دنبال می‌کند بر این اساس جوان‌سازی نیروی انسانی، بازنگری مستمر زنجیره تولید، بازسازی تجهیزات، حضور مستمر در بازار جهانی و مدیریت مبتنی بر فرایندهای اقتصادی، کنترل کیفیت و بهای تمام شده همواره مد نظر می‌باشد.

۷- وضعیت فعالیت‌های اصلی و زیربنایی

خرید خارجی تجهیزات اکتشافی، استخراجی، تولید

فعال کردن معدن رومرمر و تپه سرخ ۴ بصورت زیرزمینی جهت افزایش ماده معدنی در دسترس
 افزایش عملیات حفاری اکتشافی و شناسایی ذخائر جدید به منظور حفظ وضعیت استخراج فعلی
 ورود به بخش معادن جدید بصورت خرید یا سرمایه‌گذاری در سایر شرکت‌ها و انجام عملیات اکتشافی، استخراجی و راه‌اندازی واحد فرآوری تا حصول نتیجه و ورود به حیطه سایر مواد معدنی

۸- فعالیت‌های تجاری فعلی و جدید

فعالیت اصلی شرکت و شرکت‌های زیر مجموعه استخراج ماده معدنی، خرید مواد اولیه، تولید، فروش داخلی و صادرات محصولات می‌باشد و تغییر عمده‌ای در فرایند اصلی اتفاق نکرده است.

۹- عوامل موثر بر صنعت و محیط بیرونی

عوارض بر صادرات و محدودیت‌های صادراتی

۱۰- عوامل احتمالی موثر بر شرکت در آینده

وضع مالیات و عوارض بر صادرات
 تغییرات نرخ ارز و نرخ جهانی روی و سرب و تغییر نرخ فروش ناشی از تغییرات TC
 افزایش ناگهانی میزان تورم و افزایش هزینه‌ها در این رابطه
 کاهش معافیت درآمد حاصل از صادرات
 امکان تشدید و یا کاهش تحریم‌های بین‌المللی

۱۱- حذف عوامل تاثیرگذار گذشته در آینده شرکت

به روز شدن حسابرسی تأمین اجتماعی و کاهش هزینه‌های احتمالی در آینده شرکت
 کاهش یا حذف عوارض صادرات کنسارته سرب و روی
 کاهش قیمت ارز
 مختومه شدن پرونده شکایت سهامداران قدیمی به نفع شرکت

شرکت پاما (سهامی عام)

گزارش تفسیری

برای دوره مالی سه ماهه منتهی به ۳۱ خرداد ماه ۱۴۰۰

۱۲- اعضای هیات مدیره شرکت

اعضاء هیات مدیره	نام و نام خانوادگی نماینده	سمت	موظف / غیر موظف	تاریخ انتصاب تاریخ اتمام
شرکت صنعتی آراسته معدن	علی احمدی نبیری	رئیس هیات مدیره	غیر موظف	۱۴۰۰/۰۴/۱۰ ۱۴۰۲/۰۴/۱۰
شرکت مبین متین آسیا	رضا طاهرخانی	نائب رئیس هیات مدیره	غیر موظف	۱۴۰۰/۰۴/۱۰ ۱۴۰۲/۰۴/۱۰
شرکت گروه صنعتی و معدنی امیر	سید فرهنگ حسینی	عضو هیات مدیره	غیر موظف	۱۴۰۰/۰۴/۱۰ ۱۴۰۲/۰۴/۱۰
امیر آشتیانی عراقی	-	عضو هیات مدیره	غیر موظف	۱۴۰۰/۰۴/۱۰ ۱۴۰۲/۰۴/۱۰
شرکت سوژمیران	حسن اسلامی قانع	عضو هیات مدیره و مدیر عامل	موظف	۱۴۰۰/۰۴/۱۰ ۱۴۰۲/۰۴/۱۰

۱۲-۱- اطلاعات مدیران شرکت و اعضای کمیته های هیات مدیره

نام و نام خانوادگی	سمت	تحصیلات	مالکیت سهام	عضویت در هیات مدیره شرکت ها و کمیته ها
علی احمدی نبیری	رئیس هیات مدیره	فوق لیسانس	۱۰,۰۰۰	هیات مدیره شرکت های پویازرکان آق دره و سوژمیران و عضو کمیته انتصابات
رضا طاهرخانی	نائب رئیس هیات مدیره	فوق لیسانس	۲,۰۰۰	هیات مدیره گروه صنعتی و معدنی امیر، سرمه فیروزآباد و سوژمیران و عضو کمیته انتصابات
سید فرهنگ حسینی	عضو هیات مدیره	دکتر	-	مدیرعامل گروه صنعتی و معدنی امیر و هیات مدیره سوژمیران و کانی کربن طیس
امیر آشتیانی عراقی	عضو هیات مدیره	لیسانس	-	-
حسن اسلامی قانع	عضو هیات مدیره و مدیر عامل	لیسانس	۵۰,۰۰۰	هیات مدیره بهپوران صفه، شاهین روی، ذوب روی اصفهان و کانی کربن طیس و عضو کمیته ریسک
مصطفی پایمردی	مدیر مهندسی	فوق لیسانس	-	عضو کمیته ریسک
محمدرضا یحیی آبادی	مدیر مالی	فوق لیسانس	۲,۵۰۰	عضو کمیته ریسک
مهدی ذاکری	رئیس حسابرسی داخلی	لیسانس	-	عضو کمیته ریسک
علی عبادیان	مدیر اداری	فوق لیسانس	-	عضو کمیته ریسک

۱۳- ساختار سرمایه

۱۳-۱- اطلاعات سهامداران اصلی شرکت

لیست سهامداران عمده شرکت در تاریخ تهیه گزارش					
ردیف	نام سهامدار	۱۴۰۰/۰۳/۳۱		۱۳۹۹/۱۲/۳۰	
		تعداد سهام	درصد	تعداد سهام	درصد
۱	شرکت گروه صنعتی و معدنی امیر	۴,۸۴۲,۱۲۱,۲۸۰	۴۸.۴٪	۴,۸۴۲,۱۲۱,۲۸۰	۴۸.۴٪
۲	شرکت خدماتی بازرگانی پیمان امیر	۱,۲۵۲,۲۱۷,۰۰۰	۱۲.۵٪	۱,۲۵۲,۲۱۷,۰۰۰	۱۲.۵٪
۳	شرکت مبین متین آسیا	۳۷۳,۴۷۷,۷۶۰	۳.۷٪	۳۷۳,۴۷۷,۷۶۰	۳.۷٪
۵	سایر	۳,۵۳۲,۱۸۳,۹۶۰	۳۵.۳٪	۳,۵۳۲,۱۸۳,۹۶۰	۳۵.۳٪
	جمع	۱۰,۰۰۰,۰۰۰,۰۰۰	۱۰۰٪	۱۰,۰۰۰,۰۰۰,۰۰۰	۱۰۰٪

سرمایه شرکت بر اساس مصوبه مجمع عمومی فوق العاده مورخ ۱۳۹۹/۰۹/۱۱ از مبلغ ۱/۰۰۰ میلیارد ریال به ۱۰/۰۰۰ میلیارد ریال از محل سود انباشته افزایش یافته و در تاریخ ۱۳۹۹/۰۹/۲۲ در اداره ثبت شرکت ها و مورخ ۱۳۹۹/۰۹/۲۴ در روزنامه رسمی به ثبت رسیده است.

۱۳-۲- برنامه ها و اقدامات اصلاح ساختار سرمایه

* برنامه افزایش سرمایه از محل تجدید ارزیابی دارایی ها طبق مصوبه هیات مدیره مورخ ۱۳۹۹/۰۷/۲۷ به میزان ۸۴ درصد سرمایه فعلی و اخذ گزارش بازرس قانونی و ارسال برای سازمان بورس
* افزایش سرمایه شرکت ذوب روی اصفهان از محل سود انباشته به میزان ۳۰۰ میلیارد ریال در سال ۱۳۹۹ به تصویب هیات مدیره رسید پس از اخذ گزارش حسابرسی و بازرس قانونی و مجوز سازمان بورس افزایش سرمایه در اردیبهشت ۱۴۰۰ به تصویب مجمع عمومی فوق العاده شرکت رسید و در تیرماه به ثبت رسید.

شرکت باما (سهامی عام)

گزارش تفسیری

برای دوره مالی سه ماهه منتهی به ۳۱ خرداد ماه ۱۴۰۰

(ب) اهداف مدیریت و راهبردهای مدیریت برای دستیابی به اهداف

۱- اهداف بلندمدت و کوتاه مدت

اهداف عملیاتی و کوتاه مدت	اهداف کلان و بلندمدت	استراتژی
افزایش شمش روی در سید محصول شرکت باما	توسعه محصول موجود	بازار و محصول
افزایش کربنات سرب در سید محصول شرکت ذوب روی اصفهان		
راه اندازی هوی مدیا و افزایش عیار ماده معدنی مورد مصرف شرکت ذوب روی اصفهان		
افزایش محصول زغالسنگ در سید محصول گروه		
افزایش عیار محصولات تولیدی	توسعه بازار	محصول
افزایش کشورهای هدف صادرات		
حفظ بازار موجود و کاهش هزینه حمل با استفاده از روش بارگیری صادرات فله		
در حال بررسی و ارزیابی	رقابت پذیری	سودآوری
قیمت تمام شده بهینه محصول علیرغم افزایش هزینه های تولید		
استفاده از برون سپاری در فعالیتها		
نوسازی خط دو کارخانه به منظور افزایش بهره‌وری		
بهبود مستمر تجهیزات اکتشاف، استخراج و تولید و تکمیل زنجیره تامین از طریق خرید شرکت فعال در حوزه زغالسنگ	چابک سازی سازمان و کاهش هزینه	سودآوری
اصلاح ساختار نیروی انسانی و سازمانی		
توسعه فعالیت‌های تحقیقاتی و بهبود دانش فنی فرایندها و ایجاد مرکز تحقیقات		
تحقیقات عملی در استفاده از خاکهای معدنی کم عیار موجود		
تقویت واحد کنترل کیفیت و آزمایشگاه	فعالیت‌های اجتماعی	سودآوری
بهبود زنجیره تامین از اکتشاف، استخراج، تامین قطعات و تجهیزات		
مشارکت در بهبود محیط زیست و فعالیت‌های اجتماعی	سرمایه گذاری و سبد سهام	سودآوری
اصلاح ساختار مالی مستمر شرکت و زیر مجموعه‌ها		
افزایش سرمایه با هدف اصلاح ساختار ترازنامه و بهره‌گیری از ظرفیت بازار سرمایه		
پذیرش شرکت‌های تابعه در بازار سرمایه		
خرید و سرمایه‌گذاری در معادن جدید		

۲- برنامه‌ریزی در مقابل تهدیدات و فرصتها ونحوه پایش آن

اقدامات انجام شده در مقابل ریسک و تهدید بطور نمونه:

- * در مقابل تهدید کم آبی، با ساخت حوضچه (تیکنر) و خرید فیلتر پرس بازیابی آب را افزایش داده و بطور مستمر این فعالیت پایش و بهبود می‌یابد.
- * در مقابل ریسک مسائل زیست محیطی، برنامه‌ریزی مدون با تشکیل کمیته محیط‌زیست و استقرار واحد بهبود محیط‌زیست و عقد قرارداد با آزمایشگاه بیرونی و اندازه‌گیری آلاینده‌ها صورت پذیرفته است. هم اکنون شرکت خارج از لیست صنایع آلاینده می‌باشد.
- * به منظور رعایت مسائل ایمنی با تشکیل کمیته ایمنی فنی و استقرار واحد بهداشت و شناسایی فعالیت‌های ریسکی با معاینات دوره‌ای برنامه‌ریزی صورت پذیرفته است.
- * در مقابله با اشتباهات، تخلف‌ها و حوادث مالی، کمیته حسابرسی زیر نظر عضو هیات مدیره تشکیل می‌گردد و ضمن استقرار حسابرسی داخلی اقدامات مناسبی با رویکرد پیش‌گیرانه صورت گرفته است.
- * در رابطه با خسارات احتمالی و مراقبت از دارایی‌ها کمیته اموال در شرکت تشکیل می‌گردد.
- * در رابطه با ریسک ماده معدنی انجام اکتشافات و خرید و سرمایه‌گذاری در معادن جدید، وضعیت ذخائر و تولید روند فزاینده دارد.

۳- نحوه تامین مواد اولیه

ردیف	شرکت	محل تامین مواد اولیه	نحوه قیمت گذاری مواد اولیه
۱	باما	استخراج از معادن شرکت	به قیمت تمام شده
۲	ذوب روی اصفهان	خرید از معدن انگوران	براساس نرخهای شرکت تهیه و تولید مواد معدنی ایران
		خرید از باما	براساس نرخهای شرکت تهیه و تولید مواد معدنی ایران و باما
۳	شاهین روی سپاهان	خرید از کارخانجات تولیدکننده شمش روی	به قیمت جهانی

شرکت ناما (سهامی عام)

گزارش تفسیری

برای دوره مالی سه ماهه منتهی به ۳۱ خرداد ماه ۱۴۰۰

۴- ریسکها و چالشهای دستیابی به اهداف

- * تغییرات پر نوسان در قیمت جهانی و تاثیر مباحث بین المللی در روابط تجاری و تاثیر مهم آن بر روی فروش شرکت
- * کارمزد، عوارض و مالیات بر روی صادرات و مقررات بر روی صادرات کنسانتره
- * کاهش بارندگی و تاثیر آن در تامین آب برای خطوط تولید
- * مقررات سختگیرانه محیط زیست

۵- راهبري (حاکمیت) شرکتي و اقدامات صورت گرفته

ردیف	اهم الزامات آیین نامه راهبري شرکتي	اقدام	ماده	توضیحات
۱	بازنگری فرایندها به منظور حفظ حقوق سهامداران	✓	۳ و ۶	پرداخت سود، حق رای، نقل و انتقال سهم و ...
۲	بازنگری فرایندها به منظور رعایت حقوق سایر ذینفعان	✓	۳ بند ۳	طبق قرارداد و قوانین
۳	افشا و شفافیت	✓	۳ بند ۵	موضوعات مهم شامل مالی، عملکرد، جریان نقدی و ...
۴	اکثریت هیات مدیره غیر موظف با تحصیلات، تجربه و فاقد محکومیت	✓	۴	
۵	سهم وثیقه معادل ۰/۱ درصد یا ۵ میلیارد ریال	-	۴ تبصره ۴	تمدید تا اطلاع ثانوی
۶	عضویت مالی غیر موظف یک نفر در هیات مدیره	✓	۴ تبصره ۵	
۷	عدم عضویت هیات مدیره در بیش از سه شرکت بورسی	✓	۴ تبصره ۶	هیات مدیره در بیش از سه شرکت بورسی نیستند
۸	مسئولیت هیات مدیره در تدوین و پیاده سازی اخلاق سازمانی	✓	۵	منشور اخلاق سازمانی تدوین و پیاده سازی شده
۹	معاملات با اشخاص وابسته و کنترل تضاد منافع و افشاء	✓	۷	
۱۰	استقرار حسابرسی داخلی، گزارش کنترل داخلی و اظهار نظر حسابرس مستقل	✓	۸ و ۹	
۱۱	ساز و کار مناسب در خصوص دارندگان اطلاعات نهانی	✓	۱۰	لیست دارندگان اطلاعات نهانی بروز می باشد
۱۲	تشکیل کمیته ریسک و انتصابات بطور اثر بخش تحت نظر هیات مدیره	✓	۱۵ و ۱۶ و ۱۷	
۱۳	تدوین منشور هیات مدیره و انتخاب دبیر هیات مدیره و دبیرخانه مستقل	✓	۲۱ تا ۲۷	منشور هیات مدیره تدوین شده است
۱۴	عدم تملک سهام شرکت اصلی به منظور اعمال نفوذ	✓	۲۸	میزان سهام منجر به اعمال نفوذ نمی شود
۱۵	صدور برگه ورود به مجمع و حضور هیات مدیره و مدیر مالی در مجمع و فرصت کافی برای پرسش و پاسخ به سهامداران	✓	۲۹ و ۳۳ و ۳۶	
۱۶	حضور در مجامع عمومی و اعمال حق رای بصورت الکترونیکی	-	۳۱	دستورالعمل مربوطه ابلاغ گردیده اما لازم الاجرا نیست
۱۷	در اختیار عموم بودن گزارشات از طریق پایگاه اینترنتی	✓	۳۱	
۱۸	عدم پرداخت سود سهامداران دارای سهام کنترلی پیش از سایر سهامداران	✓	۳۲	
۱۹	درج حق حضور اعضای غیر موظف و پاداش هیات مدیره در صورتجلسه مجمع	✓	۳۴ و ۳۵	
۲۰	رعایت مقررات تغییر و انتخاب حسابرس مستقل و بازرس قانونی	✓	۳۷	
۲۱	درج آگهی دعوت ۲۵ روز قبل از مجمع برای موارد انتخاب هیات مدیره	-	۳۸	تمدید تا اطلاع ثانوی
۲۲	نحوه انتخاب عضو مستقل هیات مدیره و عضو علی البدل مستقل	-	۳۹ تا ۴۱	تمدید تا اطلاع ثانوی
۲۳	درج اطلاعات مدیران شرکت در گزارش تفسیری	✓	۴۲	
۲۴	ارزیابی تحقق و رعایت اصول راهبري شرکتي توسط هیات مدیره	✓	۴۳	
۲۵	اصلاح اساسنامه بر اساس دستورالعمل حاکمیت شرکتي	-	-	اساسنامه نمونه ابلاغ نشده است

۶- مسئولیت اجتماعی و زیست محیطی

- * تعامل با ساکنین محلی، شهرهای اطراف، ادارات و شهرداری
- * جذب کارآموزان و بازدیدکنندگان از دانشگاهها و موسسات آموزش عالی و مدارس
- * رسیدگی به فضای سبز و افزایش سطح فضای سبز شرکت
- * راه اندازی تیکتر و فیلتر پرس به منظور حفظ سلامت سفره آب زیرزمینی و بازیافت آب در فرایند تولید
- * ساخت سوله بر روی فضاهای ایجادکننده گرد و غبار و نصب غبارگیر بر روی سولهها
- * عقد قرارداد با سازمان بازیافت و جمع آوری زباله و انتقال زباله های تر و خشک به خارج از کارخانه و خودداری از دفن زبالهها
- * مالچ پاشی مسیرهای تردد ماشین آلات معدنی به منظور جلوگیری از انتشار گرد و غبار
- * این شرکت از سه ماهه چهارم سال ۱۳۹۷ از لیست صنایع آلاینده خارج گردید

شرکت باما (سهامی عام)

گزارش تفسیری

برای دوره مالی سه ماهه منتهی به ۳۱ خرداد ماه ۱۴۰۰

۷- امتیاز شفافیت اطلاعات

* گزارشات امتیاز شفافیت اطلاعات از سوی سازمان بورس از سال ۱۳۹۸ تاکنون متوقف شده است و جهت اطلاع این شرکت در سال ۱۳۹۹ تعداد ۱۰۵ مورد و در طی سال ۱۴۰۰ تاکنون ۱۹ مورد گزارشات ماهانه و سه ماهه و سایر گزارشات الزامی افشا اطلاعات نموده است.

۸- اهداف سرمایه گذاری

- * سرمایه گذاری در شرکتها به منظور کامل کردن زنجیره تولید
- * سرمایه گذاری در فعالیتهای جدید جهت حضور در بازارهای با پتانسیل سودآوری
- * سرمایه گذاری کوتاهمدت سپردههای بانکی
- * سرمایه گذاری در محدودههای اکتشافی جدید دارای پتانسیل
- * سرمایه گذاری از طریق خرید سهام شرکتهای معدنی
- * سرمایه گذاری در ساخت کارخانههای فرآوری مواد معدنی

۸-۱- برنامههای توسعهای

راه اندازی کارخانه شماره ۴ با توجه به اکتشافات جدید در معادن باما (در حال ارزیابی میزان ذخائر معادن) ساخت کارخانه فلوتاسیون سیار از مرحله خرید تا انتهای فلوتاسیون برای معادن در حال راه اندازی و کوچک و دور از دسترس

ج) مهمترین منابع، ریسکها و روابط

۱- کفایت ساختار سرمایه

ترازنامه شرکت بطور خلاصه شرح زیر ارائه می گردد:

شرح	۱۴۰۰/۰۳/۳۱		۱۳۹۹/۱۲/۳۰		شرح	۱۴۰۰/۰۳/۳۱		۱۳۹۹/۱۲/۳۰	
	درصد به کل	میلیون ریال	درصد به کل	میلیون ریال		درصد به کل	میلیون ریال	درصد به کل	میلیون ریال
جمع داراییهای جاری	۶۰.۳٪	۱۶,۷۰۲,۰۱۳	۶۱.۸٪	۱۷,۳۴۶,۹۶۸	جمع بدهیهای جاری	۱۸.۱٪	۴,۴۵۴,۳۷۴	۱۵.۹٪	۴,۴۵۴,۳۷۴
داراییهای ثابت مشهود	۸.۷٪	۲,۴۰۵,۵۳۶	۸.۲٪	۲,۳۱۱,۵۲۶	بدهیهای غیرجاری	۰.۱٪	۱۴,۷۵۹	۰.۱٪	۱۴,۷۵۹
سرمایه گذاریهای بلندمدت	۲۹.۹٪	۸,۲۷۵,۸۹۲	۲۹.۵٪	۸,۲۷۵,۸۹۲	سرمایه	۳۶.۱٪	۱۰,۰۰۰,۰۰۰	۳۵.۶٪	۱۰,۰۰۰,۰۰۰
سایر داراییها	۱.۱٪	۳۰۰,۱۶۳	۰.۵٪	۱۴۲,۴۱۰	صرف سهام خزانه	۰.۰٪	۳,۷۶۵	۰.۰٪	۳,۷۶۵
					سهام خزانه	-۰.۳٪	(۹۳,۸۳۴)	-۰.۴٪	(۱۲۴,۶۶۳)
					اندوخته قانونی	۲.۸٪	۷۷۳,۶۹۳	۲.۸٪	۷۷۳,۶۹۳
					سود انباشته	۴۳.۲٪	۱۱,۹۶۵,۶۶۴	۴۶.۱٪	۱۲,۹۵۴,۸۶۸
جمع داراییها	۱۰۰٪	۲۷,۶۸۴,۶۰۴	۱۰۰٪	۲۸,۰۷۶,۷۹۶	جمع بدهیها و حقوق مالکانه	۱۰۰٪	۲۸,۰۷۶,۷۹۶	۱۰۰٪	۲۸,۰۷۶,۷۹۶

۲- منابع انسانی

ترکیب نیروی انسانی از لحاظ سطح تحصیلات

شرح	۱۴۰۰/۰۳/۳۱				۱۳۹۹/۱۲/۳۰			
	تولید، معادن و تعمیرات	پشتیبانی	ستاد	جمع	تولید، معادن و تعمیرات	پشتیبانی	ستاد	جمع
فوق لیسانس و بالاتر	۲۱	۶	۱۴	۴۱	۲۳	۶	۱۴	۴۳
لیسانس	۲۴	۵	۲۲	۵۱	۲۶	۶	۲۰	۵۲
فوق دیپلم	۱۳	۲	۱	۱۶	۱۳	۲	۱	۱۶
دیپلم	۶۰	۲۶	۶	۹۲	۶۱	۲۴	۵	۹۰
زیر دیپلم	۶۴	۳۱	۳	۹۸	۶۴	۲۹	۳	۹۶
جمع	۱۸۲	۷۰	۴۶	۲۹۸	۱۸۷	۶۷	۴۳	۲۹۷

شرکت ناما (سهامی عام)

گزارش تفسیری

برای دوره مالی سه ماهه منتهی به ۳۱ خرداد ماه ۱۴۰۰

۳- جریان های نقدینگی

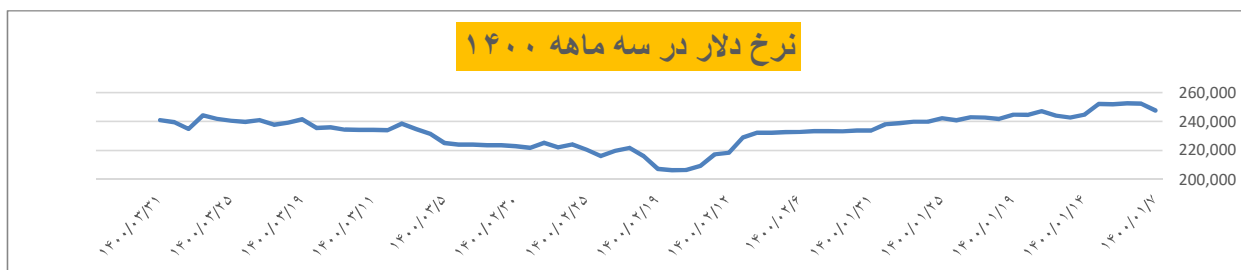
۱۳۹۹/۱۲/۳۰		۱۳۹۹/۰۳/۳۱		۱۴۰۰/۰۳/۳۱		شرح
درصد به کل	میلیون ریال	درصد به کل	میلیون ریال	درصد به کل	میلیون ریال	
-۹۹۵٪	۱۳,۴۱۲,۵۸۹	-۳۴۶٪	۴,۶۶۶,۹۳۶	-۲۹٪	۳۶۰,۷۹۶	سود خالص
-۲۰٪	۲۶۶,۲۲۳	-۳٪	۴۲,۵۷۹	-۷٪	۸۲,۹۰۶	هزینه استهلاک دارایی های ثابت و سایر دارایی ها
۶۱٪	(۸,۲۲۹,۷۱۶)	۲۵۰٪	(۳,۳۷۱,۳۲۴)	-۴٪	۴۸,۹۷۵	خالص سایر درآمدها و هزینه ها
۲۴۹٪	(۳,۳۵۹,۵۶۹)	-۳۸٪	۵۰۷,۴۵۷	۲۰۶٪	(۲,۵۸۲,۸۲۲)	خالص تغییرات اقلام جاری ترانزنامه
-۱۵۵٪	۲,۰۸۹,۵۲۷	-۱۳۷٪	۱,۸۴۵,۶۴۸	۱۶۷٪	(۲,۰۹۰,۱۴۵)	نقد حاصل از عملیات
۱٪	(۱۳,۴۲۸)	۰٪	-	۰٪	۴,۳۱۷	پرداخت مالیات بر درآمد
۱۱۳٪	(۱,۵۲۶,۰۱۰)	۶۵٪	(۸۷۲,۱۷۹)	-۹٪	۱۱۵,۷۶۶	جریان وجه نقد ناشی از فعالیت های سرمایه گذاری
-۵۹٪	۷۹۷,۸۵۹	-۲٪	۲۵,۲۱۲	-۵۴٪	۶۷۶,۲۴۳	جریان وجه نقد ناشی از فعالیت های تامین مالی
۰٪	-	۰٪	۰	-۳٪	۴۱,۵۸۳	سایر اقلام
۱۰۰٪	۱,۳۴۷,۹۳۸	۷۴٪	۹۹۸,۶۸۱	۱۰۰٪	(۱,۲۵۲,۲۳۶)	خالص افزایش (کاهش) در وجه نقد

۴- برنامه مدیریت منابع مازاد

مدیریت شرکت بطور مستمر در حال بررسی و ارزیابی بکارگیری منابع خود می باشد. و بخشی از منابع خود را جهت توسعه اکتشاف و ایجاد ظرفیت تولید بکار گرفته می شود. خرید معادن، شرکت های معدنی و سرمایه گذاری در آن شرکت ها هدف اصلی استفاده از منابع مازاد است.

۵- تغییرات نرخ ارز - ریال

ارز	نوع	متوسط نرخ سال ۱۳۹۹	نرخ ۱۴۰۰/۰۱/۰۱	پایینترین نرخ	متوسط نرخ	بالاترین نرخ	نرخ ۱۴۰۰/۰۳/۳۱	توضیحات
دلار	آزاد	۲۲۲,۰۸۸	۱۳۰,۵۴۴	۲۰۶,۳۷۰	۲۳۲,۳۷۰	۲۵۲,۵۴۰	۲۴۰,۹۹۰	



۸- آخرین وضعیت دعاوی حقوقی

- * براساس رای صادره از سوی دیوان عالی کشور دادنامه شماره ۹۳۰۹۹۷۰۳۷۰۶۰۱۸۹۴ مورخ ۱۳۹۰/۰۳/۲۸ شکایت سهامداران قدیمی (قبل از انقلاب اسلامی) از شرکت رد گردید. مضافاً خواهان طی شکواییه مستقلی درخواست ابطال مصوبه مجمع عمومی فوق العاده مصوب ۱۳۶۷/۰۱/۲۳ به دلیل عدم رعایت تشریفات و عدم وجود ترانزنامه در شعبه ۴ دادگستری فلاورجان طرح دعوی نمودند که پرونده مذکور در مجدداً توسط دادگاه رد گردید
- * اداره منابع طبیعی نسبت به طرح دعوی علیه شرکت با موضوع ابطال رای کمیسیون ماده واحده در خصوص مالکیت ۲۸ هکتار از اراضی متعلق به شرکت اقدام نموده که رای دادگاه بدوی به نفع شرکت صادر شده لیکن اداره منابع طبیعی به رای صادره نزد دادگاه تجدید نظر اعتراض نموده است و دادگاه تجدید نظر در تاریخ ۱۳۹۹/۰۴/۳۱ تشکیل و موضوع را جهت کارشناسی ارجاع نموده است.

شرکت ناما (سهامی عام)

گزارش تفسیری

برای دوره مالی سه ماهه منتهی به ۳۱ خرداد ماه ۱۴۰۰

(د) نتایج عملیات و چشم اندازها

۱- تولید محصولات

مقدار: تن

عنوان	برنامه سال ۱۴۰۰	۱۴۰۰/۰۳/۳۱	۱۳۹۹/۰۳/۳۱	۱۳۹۹/۱۲/۳۰
کنسانتره سولفور روی	۲۲,۳۸۰	۷,۶۰۴	۷,۹۵۰	۲۵,۸۷۳
کنسانتره سولفور سرب	۴,۳۶۸	۱,۰۹۲	۱,۶۳۴	۵,۵۳۸
کربنات سرب	۵۰,۵۷	۲۴۰	۰	۲۵۴
کربنات روی زنجان	۸,۴۴۷	۸,۴۴۷	۲,۶۵۱	۳,۵۳۷
سایر تولیدات	۱۵۰,۰۰۰	۵۳,۶۷۸	۳۴,۵۲۷	۱۸۷,۷۵۶
جمع شرکت ناما	۱۹۰,۲۵۲	۷۱,۰۶۱	۴۶,۷۷۲	۲۲۲,۹۵۸
اکسید روی - شاهین روی سپاهان	۲,۹۱۴	۶۸۷	۵۳۹	۲,۵۱۶
زغالسنگ - کانی کربن طیس	۴۰۸,۰۰۰	۰	۰	۱۷۶,۹۱۷
سولفور سرب - ذوب روی اصفهان	۱,۳۰۰	۳۶۵	۳۶۵	۱,۳۷۷
شمش روی - ذوب روی اصفهان	۹,۲۰۰	۲,۳۹۵	۲,۳۹۵	۹,۳۴۵
جمع تلفیق	۶۱۱,۶۶۶	۷۴,۵۰۸	۵۰,۰۷۱	۴۱۳,۱۱۳

۲- فروش محصولات

۲-۱- فروش

عنوان	پیش بینی سال مالی منتهی به ۱۴۰۰/۱۲/۲۹	۱۴۰۰/۰۳/۳۱		۱۳۹۹/۰۳/۳۱		۱۳۹۹/۱۲/۳۰	
		مقدار- تن	درصد پوشش	مبلغ- میلیون ریال	مقدار- تن	مبلغ- میلیون ریال	مقدار- تن
کنسانتره سولفور روی	۲۱,۸۲۸	-	۰%	۴۷,۰۰۵	-	۲۵,۳۹۶	۴,۰۱۱,۴۸۵
کنسانتره سولفور سرب	۳,۲۰۲	-	۰%	-	-	۴,۴۴۹	۱,۲۸۵,۸۹۱
کربنات سرب	-	-	#DIV/0!	-	-	۲۵۴	۸۲,۰۴۴
کربنات روی زنجان	۱,۷۶۸	۱,۷۶۸	۱۰۰%	۲۵۸,۹۲۷	۷۳۱	۳,۵۳۷	۱۲۶,۴۴۷
سایر تولیدات	۱۳۷,۵۰۰	۴۱,۱۷۷	۳۰%	۶۹,۷۳۶	۳۴,۵۲۷	۱۸۷,۷۵۶	۲۸۴,۵۱۷
شمش صادراتی	۲,۹۰۰	۱,۲۸۶	۴۴%	۸۲۶,۹۳۱	۲,۲۰۰	۳,۷۶۵	۱,۵۹۰,۹۸۳
جمع شرکت ناما	۱۶۷,۱۹۸	۴۴,۲۳۱	۲۶%	۱,۲۰۲,۵۹۹	۳۷,۴۶۸	۲۲۵,۱۵۷	۷,۳۸۱,۳۶۷
اکسید روی	۲,۹۲۵	۶۹۸	۲۴%	۲۷۹,۴۰۹	۵۱۰	۲,۵۷۵	۸۷۰,۲۷۹
سولفور سرب	۲,۰۰۰	-	۰%	-	-	-	۶۸,۴۷۸
شمش روی	۶,۲۹۸	۶۳۶	۱۰%	۴۵۱,۹۵۰	۱,۲۰۳	۸,۷۲۱	۵,۱۳۵,۳۸۲
سرباره روی	۳۸۰	۸۲	۲۱%	۱۶,۳۰۶	۵۲	۲۱۹	۲۷,۷۳۴
کیک روی	۶,۰۰۰	۱,۵۲۴	۲۵%	۶۷,۸۶۱	۱,۵۱۸	۶,۱۸۵	۱۴۳,۰۶۸
زغالسنگ - کانی کربن طیس	۴۰۸,۰۰۰	۲۵,۸۳۹	۶%	۴۶۶,۹۸۵	-	۶۲,۶۷۵	۱,۰۳۲,۳۹۲
حق عملکردی	-	-	-	۴۰,۸۷	-	۲,۳۰۷	۱۰,۰۲۹
تعدیلات تلفیق	(۱۳۹,۶۴۸)	(۴۳,۰۲۷)	۳۱%	(۳۴۸,۰۹۵)	(۳۵,۳۲۱)	(۱۸۹,۳۸۵)	(۸۹۰,۷۶۰)
جمع تلفیق	۴۵۳,۱۵۳	۲۹,۹۸۳	۷%	۲,۱۴۱,۱۰۲	۵,۴۳۱	۱,۴۵۱,۴۸۰	۱۳,۷۷۷,۹۶۹

شرکت باما (سهامی عام)

گزارش تفسیری

برای دوره مالی سه ماهه منتهی به ۳۱ خرداد ماه ۱۴۰۰

۲-۲- دلایل نوسانات فروش

* افزایش فروش سه ماهه سال جاری در مقایسه با دوره مشابه سال قبل به میزان ناشی از کاهش مقدار فروش به میزان (۲۲۶,۹۱۱) میلیون ریال از افزایش نرخ فروش به میزان ۵۴۶,۸۹۵ میلیون ریال

تغییرات فروش	نسبت به	جمع
تغییرات نرخ فروش شرکت باما	۱۳۹۹/۰۳/۳۱	۳۱۹,۹۸۴
تغییرات مقدار فروش شرکت باما	۱۴۰۰/۰۳/۳۱	(۲۲۶,۹۱۱)

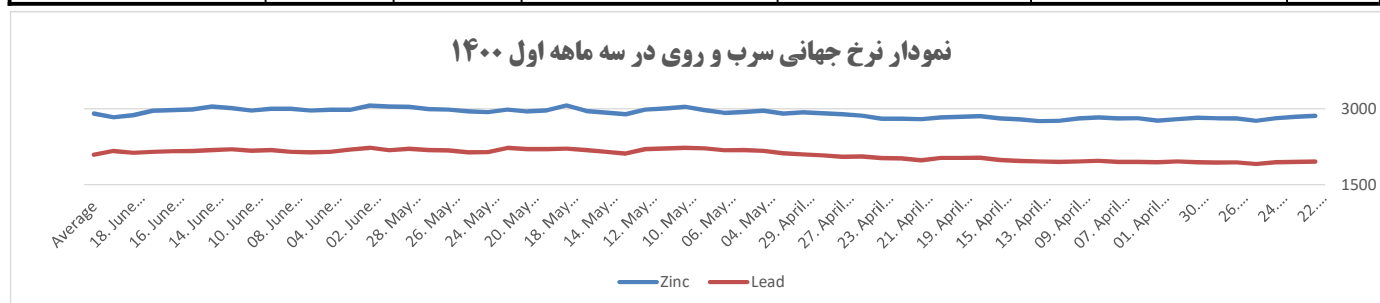
۲-۳- مبانی و مفروضات فروش

با توجه به صادراتی بودن فروش شرکت‌های باما و ذوب روی اصفهان، تحقق سود پیش‌بینی منوط به تحقق فروش محصولات صادراتی بر اساس وزن، نرخ فروش و نرخ برابری ارز خواهد بود.

جدول نرخ فلزات سرب و روی در بورس لندن - دلار

محصول	متوسط نرخ سال ۱۳۹۹	نرخ ۱۴۰۰/۰۱/۰۱	پایینترین نرخ	متوسط نرخ	بالاترین نرخ	نرخ ۱۴۰۰/۰۳/۳۱
سرب	۱,۹۵۱	۱,۸۸۰	۱,۹۰۷	۲,۰۹۲	۲,۲۲۸	۲,۱۶۳
روی	۲,۸۶۱	۱,۶۷۴	۲,۷۵۴	۲,۹۰۶	۳,۰۶۳	۲,۸۳۲

نمودار نرخ جهانی سرب و روی در سه ماهه اول ۱۴۰۰



۳-۱- بهای تمام شده کالای فروش رفته محصولات

۳-۲- بهای تمام شده کالای فروش رفته محصولات شرکت باما

مبلغ: میلیون ریال

شرح	شرکت اصلی			تلفیق		
	۱۳۹۹/۰۳/۳۱	۱۳۹۹/۱۲/۳۰	۱۴۰۰/۰۳/۳۱	۱۳۹۹/۰۳/۳۱	۱۳۹۹/۱۲/۳۰	۱۴۰۰/۰۳/۳۱
موجودی مواد اولیه اول دوره	۳,۴۵۵,۲۳۸	۲,۹۶۰,۷۴۹	۲,۹۶۰,۷۴۹	۴,۱۵۲,۳۸۲	۵۳۲,۵۱۷	۵۳۲,۵۱۷
بهای مواد استخراجی	۴,۱۸۸,۸۱۶	۲,۳۶۰,۲۷۰	۲,۳۶۰,۲۷۰	۱,۱۹۴,۱۶۳	۱,۱۹۴,۱۶۳	۲۳۶,۲۷۰
خرید مواد معدنی و حق الزحمه تبدیل کنسانتره به شمش	۱,۰۹۴,۴۲۳	۶۴,۷۶۴	۶۴,۷۶۴	۱,۴۸۲,۲۰۶	۵,۵۹۲,۸۸۴	۳۱۲,۲۵۶
مواد آماده برای مصرف	۳,۹۸۳,۴۷۷	۵۹۷,۷۸۳	۵۹۷,۷۸۳	۶,۰۵۳,۴۰۳	۷,۳۱۹,۵۶۴	۱,۰۸۱,۰۴۳
فروش مواد	-	-	-	(۵۳,۸۷۲)	-	-
موجودی مواد اولیه پایان دوره	(۲,۸۴۵,۹۲۸)	(۳,۹۲۰,۹۸۳)	(۳,۹۲۰,۹۸۳)	(۴,۰۸۶,۶۶۳)	(۴,۱۵۲,۳۸۱)	(۵۶۳,۹۸۰)
بهای تمام شده مصرف مواد اولیه	۱,۱۳۷,۵۴۹	۲,۰۴۸,۰۰۰	۲,۰۴۸,۰۰۰	۱,۳۰۸,۰۴۴	۳,۱۶۷,۱۸۳	۵۱۷,۰۶۳
دستمزد مستقیم	۳۲,۹۰۵	۲۲,۸۲۱	۲۲,۸۲۱	۹۷,۲۰۱	۲۳۲,۸۳۴	۶۶,۸۳۱
سربار تولید	۳۱۳,۲۱۸	۱۳۱,۸۱۰	۱۳۱,۸۱۰	۵۷۲,۴۰۵	۱,۶۸۴,۳۸۷	۲۴۳,۸۲۶
بهای تولید	۱,۴۸۳,۶۷۲	۳۵۹,۴۳۱	۳۵۹,۴۳۱	۲,۲۱۴,۲۶۵	۵,۱۸۴,۴۰۴	۸۲۷,۷۲۰
موجودی اول دوره ساخته شده	۶۵۸,۸۲۵	۸۷۶,۷۰۸	۸۷۶,۷۰۸	۹۳۱,۴۰۲	۱,۱۲۸,۴۱۰	۱,۱۲۸,۴۱۰
(افزایش) کاهش کالای در جریان ساخت	-	-	-	(۴۸,۵۱۵)	۲۱,۱۵۴	۹,۹۴۹
موجودی پایان دوره ساخته شده	(۱,۶۳۷,۰۱۵)	(۹۸۲,۲۱۹)	(۹۸۲,۲۱۹)	(۲,۶۳۲,۱۴۹)	(۹۳۱,۴۰۲)	(۱,۴۸۸,۰۰۶)
بهای تمام شده کالای فروش رفته	۵,۰۵۴,۸۲	۲,۴۳۲,۱۴۸	۲,۴۳۲,۱۴۸	۹۲۱,۶۲۸	۵,۴۰۲,۵۶۶	۴۷۸,۰۷۳

۳-۲- دلایل نوسانات بهای تمام شده کالای فروش رفته شرکت باما

* افزایش بهای تمام شده کالای فروش رفته سه ماهه سال جاری در مقایسه با دوره مقایسه‌ای سال قبل (مجموعاً ۲۵۱ میلیارد ریال) به میزان ۳۰۳ میلیارد ریال ناشی از افزایش نرخ و ۵۲ میلیارد ریال ناشی از کاهش مقدار فروش است.

شرکت ناما (سهامی عام)

گزارش تفسیری

برای دوره مالی سه ماهه منتهی به ۳۱ خرداد ماه ۱۴۰۰

مبلغ: میلیون ریال

۴- هزینه‌های اداری و فروش

شرکت اصلی			عنوان
۱۳۹۹/۱۲/۳۰	۱۳۹۹/۰۳/۳۱	۱۴۰۰/۰۳/۳۱	
۵۵,۲۳۶	۱۱,۴۹۰	۲۴,۸۵۷	هزینه کارکنان اداری
۹,۹۱۱	۵,۳۹۵	۱۳,۱۷۴	حقوقی، مشاوره، حق حضور، پاداش هیئت‌مدیره و حسابرسی
۱۳,۰۱۰	۲,۲۹۳	۷,۰۰۳	تعمیرات، نگهداری و لوازم مصرفی
۱۵,۶۸۹	۱,۰۸۰	۴۲۱	حق عضویت، بورس و اجاره
۱۱,۹۵۸	۲۹۸	۲,۳۹۵	سایر
۱۳,۹۰۸	۴,۳۶۱	۶,۸۴۵	سهم از سربار
۳۲,۹۵۱	۰	۳,۵۵۴	سایر ذخائر
۱۷۱,۷۰۷	۲۸,۵۳۷	۶۴,۶۸۱	جمع هزینه‌های اداری
۴۹۶,۷۵۷	۱۶,۰۰۸	۶۰,۱۶۸	هزینه صادرات
۳۷,۴۹۵	۱۱,۰۶۶	۵۸,۶۸۳	کرایه حمل محصولات از مجتمع به بندر
۶,۴۶۶	۱,۵۹۰	۲,۲۸۵	حق عملکردی
۹۹۸	۹۰۵	۳۸۷	سهم از سربار
۸۵۳,۴۹۷	۴۴,۳۱۱	۲۵۱,۵۶۳	جمع هزینه‌های توزیع و فروش
۱,۰۲۵,۲۰۴	۷۲,۸۴۸	۳۱۶,۲۴۴	جمع هزینه‌های اداری و فروش شرکت ناما
۲۸۰,۱۶۹	۶۸,۳۸۷	۳۷,۱۵۰	هزینه‌های اداری و فروش ذوب روی اصفهان
۱۳,۰۰۳	۳,۴۰۹	۳,۴۲۲	هزینه‌های اداری و فروش شاهین روی سپاهان
۱۵,۲۵۱	۲,۹۸۱	۶,۱۷۴	هزینه‌های اداری و فروش میناب
(۸۰,۶۴)	(۲۰,۱۶)	(۳,۱۲۶)	تعدیلات تلفیق
۱,۳۲۵,۵۶۳	۱۴۵,۶۰۹	۳۵۹,۸۶۴	جمع کل

۵- سایر درآمدها و هزینه‌های عملیاتی و غیر عملیاتی و هزینه‌های مالی

تلفیق			شرکت اصلی			عنوان
۱۳۹۹/۱۲/۳۰	۱۳۹۹/۰۳/۳۱	۱۴۰۰/۰۳/۳۱	۱۳۹۹/۱۲/۳۰	۱۳۹۹/۰۳/۳۱	۱۴۰۰/۰۳/۳۱	
(۱۶۴,۳۲۱)	(۲۱)	(۵۹,۵۲۷)				استهلاک سرفظی
۱,۳۹۱,۷۰۶	۹۲۹,۲۴۶	(۴۴,۵۸۵)	۱,۲۳۰,۸۱۹	۶۱۹,۰۲۰	(۴۴,۵۸۵)	سود (زیان) تسعیر ارز حاصل از صادرات
۶۵۷	-	-	۶۵۷	-	-	کسر و اضافات انبارگردانی
۱,۲۲۸,۰۴۲	۹۲۹,۲۲۶	(۱۰۴,۱۲۲)	۱,۲۳۱,۴۷۶	۶۱۹,۰۲۰	(۴۴,۵۸۵)	جمع سایر درآمدها و هزینه‌های عملیاتی
(۸۶,۱۶۸)	(۲۶,۲۹۴)	(۱۴۷,۰۴۴)	(۷۷,۱۱۲)	(۲۲,۷۶۰)	(۱۴۴,۴۳۴)	هزینه‌های مالی
۹۹۱,۴۱۵	۲۱۲,۵۹۱	۱۱۹,۴۰۵	۹۰۵,۵۵۸	۲۱۰,۷۲۹	۱۱۵,۷۶۶	سود حاصل از سپرده‌گذاری نزد بانک‌ها
۲۲,۰۴۱	(۳۶)	(۳۲)	۱,۹۲۰,۱۹۴	-	-	سود سرمایه‌گذاری در سایر شرکت‌ها
۲۰,۴۳۱	۴,۰۰۴	۲۰,۸۹۷	۲۰,۴۳۱	۴,۰۰۴	۲۰,۸۹۷	درآمد حاصل از اجاره ماشین‌آلات
۱,۵۶۴	-	۱۳,۶۷۰	۷۳	-	۱۳,۶۷۰	سود فروش دارایی‌های ثابت
(۲۰۲,۳۴۲)	(۵)	(۷۵,۸۸۲)				هزینه استهلاک دارایی‌های تجدید ارزیابی شده
۲۸,۹۰۹	-	۱۸,۸۷۲	۸,۰۹۰	-	۱۶۲	سایر (ضایعات و اقلام مستعمل)
۸۸۳,۰۴۳	۴,۹۳۱,۴۵۱	۹۲,۲۲۹	۸,۳۴۱,۱۸۹	۳,۵۱۵,۴۸۲	۱۷۵,۸۵۴	جمع سایر درآمدها و هزینه‌های غیر عملیاتی
-	۳	۸	۱,۴۵۶,۸۰۱	-	-	شرکت ذوب روی اصفهان
-	-	-	۵۳,۹۹۹	-	-	شرکت شاهین روی سپاهان
۱	-	-	۲,۵۵۳	-	-	شرکت تجاری و بازرگانی میناب
-	-	-	۱	-	-	شرکت گروه صنعتی و معدنی امیر
-	-	-	۴۰۵,۹۴۵	-	-	شرکت کانی کربن طیس
۲۱,۹۳۹	(۳۹)	(۴۰)	۸۹۵	-	-	شرکت بهپوران صفا
۱۰۱	-	-	-	-	-	شرکت سرزمین جلگه‌های آسمانی
۲۲,۰۴۱	(۳۶)	(۳۲)	۱,۹۲۰,۱۹۴	-	-	سود سرمایه‌گذاری در سایر شرکت‌ها

شرکت ناما (سهامی عام)

گزارش تفسیری

برای دوره مالی سه ماهه منتهی به ۳۱ خرداد ماه ۱۴۰۰

۶- صورت سود و زیان

۶-۱ صورت سود و زیان شرکت ناما

مبلغ : میلیون ریال

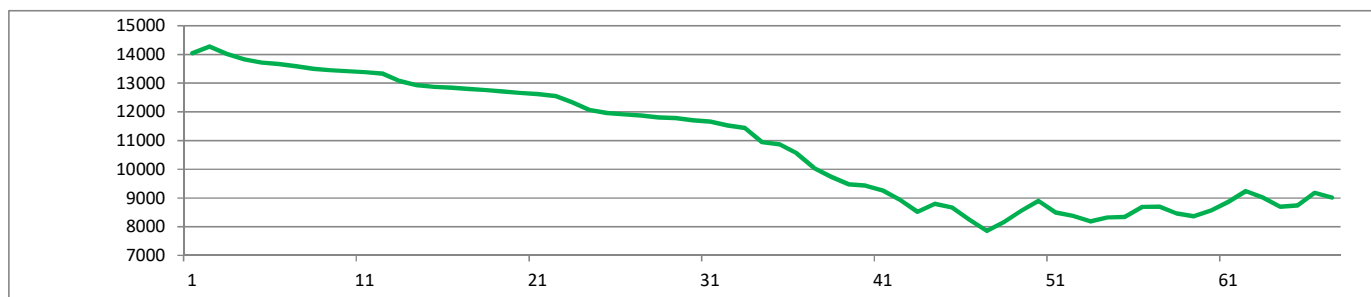
تلفیق			شرکت اصلی			عنوان
۱۳۹۹/۱۲/۳۰	۱۳۹۹/۰۲/۳۱	۱۴۰۰/۰۳/۳۱	۱۳۹۹/۱۲/۳۰	۱۳۹۹/۰۲/۳۱	۱۴۰۰/۰۳/۳۱	
۱۳,۷۷۷,۹۶۹	۱,۴۵۱,۴۸۰	۲,۱۴۱,۱۰۲	۷,۳۸۱,۳۶۷	۸۸۲,۶۱۵	۱,۲۰۲,۵۹۹	خالص فروش
(۵,۴۰۲,۵۶۶)	(۴۷۸,۰۷۳)	(۹۲۱,۶۲۸)	(۲,۴۳۲,۱۴۸)	(۲۵۳,۹۲۰)	(۵۰۵,۴۸۲)	بهای تمام شده کالای فروش رفته
۸,۳۷۵,۴۰۳	۹۷۳,۴۰۷	۱,۲۱۹,۴۷۴	۴,۹۴۹,۲۱۹	۶۲۸,۶۹۵	۶۹۷,۱۱۷	سود ناخالص
(۱,۳۴۳,۲۱۹)	(۱۴۵,۶۰۹)	(۳۶۸,۸۲۶)	(۱,۰۲۵,۲۰۴)	(۷۲,۸۴۸)	(۳۱۶,۲۴۴)	هزینه‌های فروش، اداری و عمومی
۱,۲۲۸,۰۴۲	۹۲۹,۲۲۶	(۱۰۴,۱۲۲)	۱,۲۳۱,۴۷۶	۶۱۹,۰۲۰	(۴۴,۵۸۵)	سایر اقلام عملیاتی
(۱۱۵,۱۷۷)	۷۸۳,۶۱۷	(۴۷۲,۹۴۷)	۲۰۶,۲۷۲	۵۴۶,۱۷۲	(۳۶۰,۸۲۹)	جمع هزینه‌های عملیاتی
۸,۲۶۰,۲۲۶	۱,۷۵۷,۰۲۳	۷۴۶,۵۲۷	۵,۱۵۵,۴۹۱	۱,۱۷۴,۸۶۷	۳۳۶,۲۸۹	سود عملیاتی
(۸۶,۱۶۸)	(۲۶,۲۹۴)	(۱۴۷,۰۴۴)	(۷۷,۱۱۲)	(۲۲,۷۶۰)	(۱۴۴,۴۳۴)	هزینه‌های مالی
۱,۰۳۴,۰۴۸	۴,۹۲۷,۴۵۱	۸۹,۳۱۳	۸,۳۱۷,۵۹۷	۳,۵۱۱,۴۷۸	۱۱۵,۷۶۶	درآمد حاصل از سرمایه‌گذاری
(۱۵۱,۴۳۸)	۴,۰۰۰	۲,۹۱۶	۲۳,۵۹۲	۴,۰۰۴	۶۰,۰۸۸	سایر درآمدها و هزینه‌های متفرقه
۹,۰۵۷,۰۱۰	۶,۶۶۲,۱۸۰	۶۹۱,۷۱۲	۱۳,۴۱۹,۵۶۸	۴,۶۶۷,۵۸۹	۳۶۷,۷۰۹	سود قبل از مالیات
(۲۴,۵۳۴)	(۳,۸۴۸)	(۸,۹۵۲)	(۶,۹۷۹)	(۶۵۳)	(۶,۹۱۳)	مالیات بر درآمد
۹,۰۳۲,۵۶۷	۶,۶۵۸,۳۳۲	۶۸۲,۷۶۰	۱۳,۴۱۲,۵۸۹	۴,۶۶۶,۹۳۶	۳۶۰,۷۹۶	سود خالص
۹,۰۳۳	۶,۶۵۸	۶۸۳	۱۳,۴۱۳	۴,۶۶۷	۳۶۱	سود هر سهم پس از کسر مالیات

۷- اطلاعات مرتبط با سهام

شرکت در تاریخ ۲۳/۱۲/۱۳۸۲ در گروه استخراج کانه‌های فلزی با نماد کاما و کد ۰۵-۲۰-۱۳ در بورس اوراق بهادار تهران پذیرفته و نام شرکت در تابلوی تالار بورس درج شده و سهام آن برای اولین بار در تاریخ ۱۳۸۲/۱۲/۲۶ به قیمت ۷,۱۵۰ ریال مورد معامله قرار گرفته است.

سال مالی	تعداد سهام معامله شده	تعداد روزهای باز بودن نماد	ارزش سهام معامله شده (میلیون ریال)	نسبت حجم معاملات به میزان سهام (میلیون ریال)	میزان سهام شناور	پایان سال / دوره مالی	
						ارزش بازار (میلیون ریال)	قیمت سهام (ریال)
۱۳۹۷	۴۵۰,۴۱۵,۵۹۷	۲۳۵	۳,۸۴۷,۷۹۴	۴۵٪	۳۲٪	۱۲,۰۸۳	۱,۰۰۰,۰۰۰
۱۳۹۸	۶۶۶,۷۴۵,۵۳۴	۲۲۹	۱۲,۲۶۶,۸۹۹	۶۷٪	۳۱٪	۲۸,۴۹۹	۱,۰۰۰,۰۰۰
۱۳۹۹	۳,۶۸۱,۶۷۶,۹۰۹	۲۲۱	۷۷,۶۷۰,۲۱۷	۳۷٪	۳۱٪	۱۱,۱۹۰	۱,۰۰۰,۰۰۰
۱۴۰۰/۰۳/۳۱	۱,۱۴۳,۱۲۲,۱۲۵	۵۹	۱۱,۱۶۵,۶۲۵	۱۱٪	۳۱٪	۸,۳۶۰	۱,۰۰۰,۰۰۰

نمودار قیمت سهم در سه ماهه اول ۱۴۰۰ در مقایسه با سال قبل



شرکت ناما (سهامی عام)

گزارش تفسیری

برای دوره مالی سه ماهه منتهی به ۳۱ خرداد ماه ۱۴۰۰

۸- سرمایه گذاریها

وضعیت پرتفوی				شرح
قیمت تمام شده (م.ریال)	درصد مالکیت	سرمایه (م.ریال)	سال منتهی به	
۵۹۲,۰۸۳	۵۵.۱۱	۶۰۰,۰۰۰	۱۴۰۰/۱۲/۲۹	شرکت ذوب روی اصفهان
۳۱,۹۵۲	۱۰۰.۰۰	۳۰,۰۰۰	۱۴۰۰/۱۲/۲۹	شرکت شاهین روی سپاهان
۴,۷۴۹	۹۴.۵۷	۵,۰۰۰	۱۴۰۰/۱۲/۲۹	شرکت تجاری و بازرگانی میناب
۷,۴۴۲,۱۰۷	۶۷.۹۹	۴۰۴,۰۰۰	۱۴۰۰/۱۲/۲۹	شرکت کانی کربن طیس
۱۰,۶۳۷	۳۴.۷۷	۴۸,۰۰۰	۱۴۰۰/۱۲/۲۹	شرکت بهپوران صفه
۱۵۹,۶۷۸	۳۰.۰۰	۱۵,۰۰۰	۱۴۰۰/۱۲/۲۹	شرکت سرزمین جلگه‌های آسمانی
۳۴,۲۰۷	۳.۳۴	۱,۶۲۱,۵۱۳	۱۳۹۹/۱۲/۳۰	شرکت آلومینیوم المهدی
۴۷۹	-	-	۱۳۹۹/۱۲/۳۰	سایر شرکت‌ها
۸,۲۷۵,۸۹۲				

* سرمایه‌گذاری در شرکت سرزمین جلگه‌های آسمانی (با مسئولیت محدود) به میزان ۳۰ درصد با مبلغ ۱۵۹,۶۷۸ میلیون ریال است.

* سرمایه شرکت کانی کربن طیس از مبلغ ۱۴ میلیارد ریال به ۴۰۴ میلیارد ریال از محل آورده نقدی سهامداران در سال ۱۴۰۰ افزایش یافته است.

* سرمایه‌گذاری در سهام شرکت سرزمین جلگه‌های آسمانی (با مسئولیت محدود) مربوط به محدوده معدنی، معروف به صاحب دیوان در کمر بند جهانی مس (آندزیتی آلپ - هیمالیا) و

درون کانی سازی آذربایجان - قفقاز و بین شهرستان های اهر و مشکین شهر واقع شده است.

سهام این شرکت در سال ۱۳۹۶ خریداری و اکتشافات سیستماتیک در محدوده معدنی فوق آغاز گردید. سرمایه شرکت فوق طی چند مرحله به ۴۷۵ میلیارد ریال افزایش یافت و به

استناد مصوبه مجمع عمومی فوق العاده، شرکت برنامه افزایش به ۵۳۰۰ میلیارد ریال را دارد.

فعالیت های اکتشافی شامل، زمین شناسی عمومی، نقشه های زمین شناسی، پردازش داده های ماهواره ای، نقشه توپوگرافی با پهباد، اکتشاف لیتو ژئوشیمی، رسوب آبراهه ای و کانه

سنگین جمعاً با بیش از ۵۰۰ نمونه، عملیات ژئوفیزیکی در بیش از ۱۳ هزار ایستگاه، حفاری اکتشافی تا عمق ۱۰۸۰ متر و بیش از ۶۰ هزار متر حفاری با بیش از ۵۸ هزار مورد لاگ،

حفر ترانشه به طول بیش از ده کیلومتر، احداث بیش از ۵۴ کیلومتر جاده دسترسی انجام پذیرفته است.

گزارش اکتشافی با ذخیره ۱۶۷ میلیون تن با عیار ۰/۴۹ درصد مس جهت اخذ گواهی کشف با استفاده از متخصص ترین و مجرب ترین مشاوران تهیه و به اداره جهت استان اردبیل

ارائه گردید و جلسه دفاعیه برگزار شده است. مدارک جهت صدور مجوز به وزارت صمت در تهران ارسال گردیده است. همزمان اقدامات به منظور توسعه اکتشافات و تهیه طرح استخراج

معدن در دست اقدام است مجوز سازمان محیط زیست در خصوص پیت معدن اخذ و عملیات باطله برداری آغاز شده است.

در حوزه بهره برداری نیز واحد پالوت سیار ساخته شده و در مرحله تست تولید است و همچنین پس از مکان یابی محل کارخانه، جواز تاسیس کارخانه تولید کنسانتره مس و مولیبدن در

سال ۱۳۹۹ دریافت شده است. سپس جاده و راه های دسترسی پس از پرداخت هزینه های مرتبط به ادارات دولتی، توسط شرکت ایجاد شده است. زمین کارخانه تسطیح گردیده است و

تجهیز کارگاه انجام شده است.

خرید ماشین آلات معدنی آغاز و تا کنون ۱۵ دستگاه تهیه گردیده است. اخذ مجوزات برق، آب و مخابرات مورد نیاز کارخانه با انتخاب مشاور در حال انجام است.

مهندسی ساخت کارخانه در حال انجام است و مذاکرات جهت سفارش گذاری خرید ماشین آلات معدنی و تجهیزات کارخانه در حال انجام است. پیمانکار عمرانی مقدماتی نیز تعیین

گردیده و فعالیت خود را آغاز نموده است.

۹- شرکت‌های تابعه

۹-۱- شرکت ذوب روی اصفهان

مبلغ: میلیون ریال

عنوان	۱۴۰۰/۰۳/۳۱	۱۳۹۹/۰۳/۳۱	۱۳۹۹/۱۲/۳۰
خالص فروش	۵۳۶,۱۱۷	۵۱۵,۰۹۹	۵,۳۷۴,۶۶۲
بهای تمام شده کالای فروش رفته	(۳۷۲,۰۵۴)	(۲۴۱,۶۱۳)	(۲,۶۰۲,۱۲۱)
سود ناخالص	۱۶۴,۰۶۳	۲۷۳,۴۸۶	۲,۷۷۲,۵۴۱
هزینه‌های فروش، اداری و عمومی	(۳۷,۱۵۰)	(۶۸,۳۸۷)	(۲۸,۱۶۹)
سایر اقلام عملیاتی	-	۳۱۰,۲۲۶	۱۶۰,۸۸۷
سود عملیاتی	۱۲۶,۹۱۳	۵۱۵,۳۲۵	۲,۶۵۳,۲۵۹
هزینه‌های مالی	(۸۱۰)	(۳,۵۳۴)	(۶,۶۵۶)
درآمد حاصل از سرمایه‌گذاری	۱,۶۹۱	۱,۴۱۷,۸۶۳	۱,۴۹۶,۱۸۰
سایر درآمدها و هزینه‌های متفرقه	۱۷,۶۳۰	-	۲۴,۴۳۶
سود قبل از مالیات	۱۴۵,۴۲۴	۱,۹۲۹,۶۵۴	۴,۱۶۷,۲۱۹
مالیات بر درآمد	-	-	(۴,۲۴۷)
سود خالص	۱۴۵,۴۲۴	۱,۹۲۹,۶۵۴	۴,۱۶۲,۹۷۲

شرکت ناما (سهامی عام)

گزارش تفسیری

برای دوره مالی سه ماهه منتهی به ۳۱ خرداد ماه ۱۴۰۰

مبلغ : میلیون ریال

۹-۲- شرکت کانی کربن طیس (سهامی خاص)

عنوان	۱۴۰۰/۰۳/۳۱	۱۳۹۹/۱۲/۳۰
خالص فروش	۴۶۶,۹۸۵	۱,۲۲۰,۰۷۰
بهای تمام شده کالای فروش رفته	(۱۶۵,۲۷۲)	(۵۱۱,۳۰۷)
سود ناخالص	۳۰۱,۷۱۳	۷۰۸,۷۶۳
هزینه‌های فروش، اداری و عمومی	(۸,۹۶۲)	(۲۲,۶۹۳)
سود عملیاتی	۲۹۲,۷۵۱	۶۸۶,۰۶۹
درآمد حاصل از سرمایه‌گذاری	(۲۹,۰۳۹)	۱۶,۸۴۴
سایر درآمدها و هزینه‌های متفرقه	۱,۰۸۰	۶,۴۶۴
سود قبل از مالیات	۲۶۴,۷۹۲	۷۰۹,۳۷۷
مالیات بر درآمد	-	(۷۵۷)
سود خالص	۲۶۴,۷۹۲	۷۰۸,۶۲۰

مبلغ : میلیون ریال

۹-۳- شرکت شاهین روی سپاهان

عنوان	۱۴۰۰/۰۳/۳۱	۱۳۹۹/۰۳/۳۱	۱۳۹۹/۱۲/۳۰
خالص فروش	۲۷۹,۴۰۹	۱۱۲,۷۴۹	۸۷۰,۲۷۹
بهای تمام شده کالای فروش رفته	(۲۶۶,۰۵۷)	(۹۷,۷۰۹)	(۷۶۸,۱۶۳)
سود ناخالص	۱۳,۳۵۲	۱۵,۰۴۰	۱۰۲,۱۱۶
هزینه‌های فروش، اداری و عمومی	(۳,۴۲۲)	(۳,۴۰۹)	(۱۳,۰۰۳)
سود عملیاتی	۹,۹۳۰	۱۱,۶۳۱	۸۹,۱۱۳
درآمد حاصل از سرمایه‌گذاری	۲۹	۳۶	۲۱
سایر درآمدها و هزینه‌های متفرقه	-	-	۳۲۸
سود قبل از مالیات	۸,۱۵۹	۱۱,۶۶۷	۸۷,۰۶۲
مالیات بر درآمد	(۲,۰۳۹)	(۳,۱۹۵)	(۱۲,۵۰۹)
سود خالص	۶,۱۲۰	۸,۴۷۲	۷۴,۵۵۳

۱۰- نسبت‌های مالی

عنوان	ارقام برای دوره منتهی به			
	۱۴۰۰/۰۳/۳۱	۱۳۹۹/۰۳/۳۱	۱۳۹۹/۱۲/۳۰	
الف (نسبت‌های فعالیت:				
دوره گردش موجودی‌ها	مرتب	۰.۰۹	۰.۰۵	۰.۹۷
دوره گردش مطالبات	مرتب	۰.۱۶	۰.۱۰	۰.۶۹
دوره گردش دارایی‌ها	مرتب	۰.۰۱	۰.۰۱	۰.۲۷
ب (نسبت‌های نقدینگی:				
نسبت جاری	مرتب	۳.۳۲	۴.۸۳	۱۳.۴۶
نسبت آنی	مرتب	۱.۹۱	۲.۷۸	۵.۸۵
ج (نسبت‌های اهرم مالی:				
نسبت بدهی (بدهی‌ها به دارایی‌ها)	درصد	۱۸٪	۱۶٪	۷٪
نسبت بدهی‌های بلندمدت به حقوق صاحبان سهام	درصد	۰.۰۹٪	۰.۱۹٪	۰.۰۷٪
د (نسبت‌های سودآوری:				
نسبت بازده مجموع دارایی‌ها	درصد	۱.۳٪	۳.۴٪	۷۹.۱٪
نسبت بازده حقوق صاحبان سهام	درصد	۱.۶٪	۴.۰٪	۸۵.۸٪
نسبت نقدشوندگی سود	مرتب	۵.۷۹	۱.۳۲	۰.۰۱
سود هر سهم	ریال	۳۶۱	۱۸۱	۶,۶۶۶
سود نقدی هر سهم (سال ۱۴۰۰ پیشنهادی)	ریال	۱۰٪ سود	-	۶۶۷
چریان نقدی هر سهم	ریال	(۲,۰۹۰)	۲۳۹	(۹۲)

خالص تغییرات وجه نقد ناشی از فعالیت‌های عملیاتی به سود خالص

خالص تغییرات وجه نقد ناشی از فعالیت‌های عملیاتی به تعداد سهام

شرکت باما (سهامی عام)

گزارش تفسیری

برای دوره مالی سه ماهه منتهی به ۳۱ خرداد ماه ۱۴۰۰

۱۱- سود تقسیمی

سود نقدی تقسیمی سال ۱۳۹۹ طبق مجمع عمومی عادی سالیانه مورخ ۱۴۰۰/۰۴/۱۰ معادل ۱۳۵ ریال به ازاء هر سهم بوده است و طبق مصوبه هیات مدیره تقسیم سود معادل ۱۰ درصد سود خالص سال ۱۴۰۰ بعنوان سود سهام پیشنهادی در نظر گرفته شده است و این موضوع براساس شرایط اقتصادی، میزان سودآوری قطعی، وضعیت نقدینگی و پیش بینی های آتی می تواند دچار تغییر گردد.

۱۲- تصویر پنج ساله شرکت

۱۲-۱ صورت سود و زیان پنج ساله شرکت باما

مبلغ : میلیون ریال

عنوان	۱۴۰۰/۰۳/۳۱	۱۳۹۹	۱۳۹۸	۱۳۹۷	۱۳۹۶
خالص فروش	۱,۲۰۲,۵۹۹	۷,۳۸۱,۳۶۷	۲,۲۶۳,۶۷۸	۲,۱۶۸,۴۵۳	۱,۷۹۴,۹۲۸
بهای تمام شده کالای فروش رفته	(۵۰۵,۴۸۲)	(۲,۴۳۲,۱۴۸)	(۱,۲۴۰,۱۰۵)	(۷۲۸,۲۶۱)	(۹۷۴,۶۳۳)
سود ناخالص	۶۹۷,۱۱۷	۴,۹۴۹,۲۱۹	۱,۰۲۳,۵۷۳	۱,۴۴۰,۱۹۲	۸۲۰,۲۹۵
هزینه های فروش، اداری و عمومی	(۳۱۶,۲۴۴)	(۱,۰۲۵,۲۰۴)	(۳۳,۷۹۴)	۲۴۲,۹۷۲	(۱۲۱,۶۳۹)
سایر اقلام عملیاتی	(۴۴,۵۸۵)	۱,۲۳۱,۴۷۶			
جمع هزینه های عملیاتی	(۳۶۰,۸۲۹)	۲۰۶,۲۷۲	(۳۳,۷۹۴)	۲۴۲,۹۷۲	(۱۲۱,۶۳۹)
سود عملیاتی	۳۳۶,۲۸۹	۵,۱۵۵,۴۹۱	۹۸۹,۷۷۹	۱,۶۸۳,۱۶۴	۶۹۸,۶۵۶
هزینه های مالی	(۱۴۴,۴۳۴)	(۷۷,۱۱۲)	(۳۲,۱۳۰)	(۷,۱۵۵)	(۱,۳۶۵)
درآمد حاصل از سرمایه گذاری	۱۱۵,۷۶۶	۸,۳۱۷,۵۹۷	۵,۷۰۲,۶۳۶	۷۹۱,۳۳۲	۱۶۷,۳۳۵
سایر درآمدها و هزینه های متفرقه	۶۰,۰۸۸	۲۳,۵۹۲	۱۶,۸۷۱	۸,۶۷۱	۶,۶۰۴
سود قبل از مالیات	۳۶۷,۷۰۹	۱۳,۴۱۹,۵۶۸	۶,۶۷۷,۱۵۶	۲,۴۷۶,۰۱۲	۸۷۱,۲۳۰
مالیات بر درآمد	(۶,۹۱۳)	(۶,۹۷۹)	(۱۱,۰۲۶)	(۹,۳۲۱)	(۸۹۵)
سود خالص	۳۶۰,۷۹۶	۱۳,۴۱۲,۵۸۹	۶,۶۶۶,۱۳۰	۲,۴۶۶,۶۹۱	۸۷۰,۳۳۵
سود هر سهم	۳۶۱	۲۶,۸۲۵	۱۳,۲۳۲	۴,۹۳۳	۱,۷۴۱
سود ناخالص به فروش	۵۸%	۶۷%	۴۵%	۶۶%	۴۶%
سود عملیاتی به فروش	۲۸%	۷۰%	۴۴%	۷۸%	۳۹%
سود خالص به فروش	۳۰%	۱۸۲%	۲۹۴%	۱۱۴%	۴۸%

۱۲-۲ ترازنامه پنج ساله شرکت باما

مبلغ : میلیون ریال

عنوان	۱۴۰۰/۰۳/۳۱	۱۳۹۹	۱۳۹۸	۱۳۹۷	۱۳۹۶
جمع دارایی های جاری	۱۶,۷۰۳,۰۱۳	۱۷,۳۴۶,۹۶۸	۱۰,۳۴۰,۷۳۸	۳,۹۵۶,۱۲۰	۱,۵۴۳,۱۶۰
دارایی های ثابت مشهود	۲,۴۰۵,۵۳۶	۲,۳۱۱,۵۲۶	۱,۰۲۹,۱۷۸	۷۵۹,۴۴۹	۴۹۴,۰۶۰
سرمایه گذاری های بلندمدت	۸,۲۷۵,۸۹۲	۸,۲۷۵,۸۹۲	۲۴۵,۹۰۴	۳۰۳,۰۱۲	۳۰۳,۰۱۴
سایر دارایی ها	۳۰۰,۱۶۳	۱۴۲,۴۱۰	۱۴۳,۴۴۱	۸۴,۵۰۶	۱۲,۱۳۴
جمع دارایی ها	۲۷,۶۸۴,۶۰۴	۲۸,۰۷۶,۷۹۶	۱۱,۷۵۹,۲۶۱	۵,۱۰۳,۰۸۷	۲,۳۵۲,۲۶۸
جمع بدهی های جاری	۵,۰۱۸,۳۵۷	۴,۴۵۴,۳۷۴	۷۶۸,۵۳۸	۵۳۴,۲۰۴	۲۵۱,۳۹۱
بدهی های غیر جاری	۲۰,۷۲۴	۱۴,۷۵۹	۷,۷۵۱	۵۰۴۱	۳,۸۲۶
سرمایه	۱۰,۰۰۰,۰۰۰	۱۰,۰۰۰,۰۰۰	۱,۰۰۰,۰۰۰	۱,۰۰۰,۰۰۰	۵۰۰,۰۰۰
سایر اقلام مالکانه	(۹۳,۸۳۴)	(۱۲۰,۸۹۸)	-	-	-
اندوخته قانونی	۷۷۳,۶۹۳	۷۷۳,۶۹۳	۱۰۰,۰۰۰	۱۰۰,۰۰۰	۵۰,۰۰۰
سود انباشته	۱۱,۹۶۵,۶۶۴	۱۲,۹۵۴,۸۶۸	۹,۸۸۲,۹۷۲	۳,۴۶۳,۸۴۲	۱,۵۴۷,۱۵۱
جمع بدهی ها و حقوق مالکانه	۲۷,۶۸۴,۶۰۴	۲۸,۰۷۶,۷۹۶	۱۱,۷۵۹,۲۶۱	۵,۱۰۳,۰۸۷	۲,۳۵۲,۲۶۸

شرکت ناما (سهامی عام)

گزارش تفسیری

برای دوره مالی سه ماهه منتهی به ۳۱ خرداد ماه ۱۴۰۰

مبالغ: ریال

۱۳-۳- گزارش نرخ دلار پنج سال گذشته

عنوان	۱۴۰۰/۰۳/۳۱	۱۳۹۹	۱۳۹۸	۱۳۹۷	۱۳۹۶
دلار - متوسط نرخ	۲۵۲,۵۴۰	۲۲۲,۰۸۸	۱۲۸,۴۴۶	۸۹,۴۶۵	۸۹,۴۶۵

مبالغ: دلار

۱۳-۴- گزارش نرخ جهانی روی و سرب پنج سال گذشته

عنوان	۱۴۰۰/۰۳/۳۱	۱۳۹۹	۱۳۹۸	۱۳۹۷	۱۳۹۶
روی - متوسط نرخ	۲,۹۰۶	۲,۳۹۱	۲,۴۳۲	۲,۷۵۳	۳,۰۴۳
سرب - متوسط نرخ	۲,۰۹۲	۱,۸۵۹	۱,۹۶۲	۲,۱۳۲	۲,۳۷۷

مبالغ: هزار دلار

۱۳-۵- گزارش مبالغ حاصل از صادرات طی پنج سال گذشته

عنوان	۱۴۰۰/۰۳/۳۱	۱۳۹۹	۱۳۹۸	۱۳۹۷	۱۳۹۶
ارز حاصل از صادرات	۳,۷۲۹	۳۱,۶۶۳	۱۴,۳۷۴	۲۱,۵۷۷	۳۵,۵۵۰

۱۳-۶- گزارش تولید پنج سال گذشته - تن

عنوان	۱۴۰۰/۰۳/۳۱	۱۳۹۹	۱۳۹۸	۱۳۹۷	۱۳۹۶
سولفور روی	۷,۶۰۴	۲۵,۸۷۳	۲۲,۲۱۴	۲۳,۳۱۸	۲۹,۲۹۵
سولفور سرب	۱,۰۹۲	۵,۵۳۸	۴,۶۹۰	۹,۳۰۸	۹,۷۱۶
کربنات	۸,۶۸۷	۳,۷۹۱	۹,۳۸۷	۲۲,۶۳۳	۱۶,۵۰۳
جمع	۱۷,۳۸۳	۳۵,۲۰۲	۳۶,۲۹۱	۵۵,۲۵۹	۵۵,۵۱۴

۱۳-۷- گزارش اکتشافات و استخراج و خرید ماده معدنی پنج سال گذشته

عنوان	مقیاس	۱۴۰۰/۰۳/۳۱	۱۳۹۹	۱۳۹۸	۱۳۹۷	۱۳۹۶
حفاری اکتشافی	متر	۴,۰۳۳	۲۹,۵۱۸	۳۲,۳۳۸	۲۲,۴۴۵	۱۷,۳۲۶
پیشروی تونل	متر	۲,۳۵۵	۹,۲۲۳	۸,۲۵۶	۹,۲۷۸	۵,۹۸۳
احداث جاده اکتشافی (برداشت خاک)	حجم متر مکعب	۱۱,۹۲۰	۴۸,۴۰۲	۶۱,۶۶۱	۴۲,۴۷۵	۳۵,۹۰۰
استخراج ماده معدنی	تن	۱۴۱,۸۷۱	۷۱۳,۸۹۳	۶۰۱,۲۱۳	۶۲۵,۸۹۶	۴۳۲,۹۷۲
استخراج ماده معدنی	میلیون ریال	۱۹۸,۹۹۳	۸۸۹,۷۲۱	۶۷۳,۷۱۶	۶۳۷,۵۹۰	۴۰۶,۸۲۳
خرید ماده معدنی	تن	-	۳۸,۴۹۳	۲۷,۶۲۴	۲۵,۱۲۲	۲۵,۶۴۰
خرید ماده معدنی	میلیون ریال	۱۰۹,۴۲۳	۳,۳۲۶,۲۴۲	۱۰۹,۹۱۱	۴۱۱,۲۶۲	۲۴۰,۵۵۵

شرکت ناما (سهامی عام)

گزارش تفسیری

برای دوره مالی سه ماهه منتهی به ۳۱ خرداد ماه ۱۴۰۰

۱۳-۸- گزارش مقادیر فروش پنج سال گذشته - تن

عنوان	۱۴۰۰/۰۳/۳۱	۱۳۹۹	۱۳۹۸	۱۳۹۷	۱۳۹۶
سولفور روی	-	۲۵,۳۹۶	۱۰,۳۸۱	۱۳,۹۵۱	۱۹,۹۸۴
سولفور سرب	-	۴,۴۴۹	۵,۱۹۷	۹,۷۳۰	۸,۸۸۰
کربنات	۱,۷۶۸	۳,۷۹۱	۹,۱۴۵	۲۸,۱۹۹	۱۲,۰۷۶
سایر تولیدات	۴۱,۱۷۷	۱۸۷,۷۵۶	۱۷۱,۴۷۷	۱۰۸,۶۱۵	۱۲۸,۸۳۳
شمش	۱,۲۸۶	۳,۷۶۵	۱,۹۷۹	۲,۲۸۵	۳,۱۴۷
جمع	۴۴,۲۳۱	۲۲۵,۱۵۷	۱۹۸,۱۷۹	۱۶۲,۷۸۰	۱۷۲,۹۲۰

مبلغ: میلیون ریال

۱۳-۹- گزارش مبالغ فروش پنج سال گذشته

عنوان	۱۴۰۰/۰۳/۳۱	۱۳۹۹	۱۳۹۸	۱۳۹۷	۱۳۹۶
سولفور روی	۴۷,۰۰۵	۴,۰۱۱,۴۸۵	۵۹۱,۳۳۷	۸۶۰,۲۷۳	۶۱۷,۱۹۵
سولفور سرب	-	۱,۲۸۵,۸۹۱	۵۹۰,۹۵۹	۷۳۸,۳۸۸	۵۸۶,۶۹۰
کربنات	۲۵۸,۹۲۷	۲۰۸,۴۹۱	۳۷۴,۶۹۰	۱۹۶,۲۸۱	۲۸۰,۳۵۰
سایر تولیدات	۶۹,۷۳۶	۲۸۴,۵۱۷	۱۵۲,۹۵۴	۶۲,۰۰۹	۳۲,۵۱۳
شمش	۸۲۶,۹۳۱	۱,۵۹۰,۹۸۳	۵۵۳,۷۴۸	۳۱۱,۵۰۲	۲۷۸,۱۸۰
جمع	۱,۲۰۲,۵۹۹	۷,۳۸۱,۳۶۷	۲,۲۶۳,۶۷۸	۲,۱۶۸,۴۵۳	۱,۷۹۴,۹۲۸

۱۳-۱۰- گزارش نیروی انسانی پنج سال گذشته - نفر

عنوان	۱۴۰۰/۰۳/۳۱	۱۳۹۹	۱۳۹۸	۱۳۹۷	۱۳۹۶
فوق لیسانس و بالاتر	۴۱	۴۳	۲۷	۲۸	۲۶
لیسانس	۵۱	۵۲	۴۴	۴۲	۴۸
فوق دیپلم	۱۶	۱۶	۱۴	۱۸	۱۷
دیپلم	۹۲	۹۰	۸۷	۸۷	۹۴
زیر دیپلم	۹۸	۹۶	۱۰۰	۹۷	۹۸
جمع	۲۹۸	۲۹۷	۲۷۲	۲۷۲	۲۸۳
هزینه حقوق و مزایای کارکنان - میلیون ریال	۱۰۴,۵۸۸	۳۴۳,۱۳۶	۲۴۵,۷۳۷	۱۷۹,۳۶۱	۱۳۵,۶۶۶
درصد افزایش هزینه نسبت به سال قبل	۲۲%	۴۰%	۳۷%	۳۲%	۲۷%

مبلغ: میلیون ریال

۱۳-۱۱- سایر درآمدها و هزینه‌های غیر عملیاتی

عنوان	۱۴۰۰/۰۳/۳۱	۱۳۹۹	۱۳۹۸	۱۳۹۷	۱۳۹۶
سود حاصل از سپرده‌های سرمایه‌گذاری بانکی	۱۱۵,۷۶۶	۹۰۵,۵۵۸	۷۲,۵۶۴	۷۲,۷۵۹	۹۹,۸۸۶
سود فروش سرمایه‌گذاری‌ها	-	۵,۴۹۱,۸۴۵	۴,۷۵۲,۳۰۳	-	-
سود سرمایه‌گذاری در سایر شرکت‌ها	-	۱,۹۲۰,۱۹۴	۸۷۷,۷۷۰	۷۱۸,۵۷۳	۶۷,۴۴۹
سایر درآمدها و هزینه‌ها	۶۰,۰۸۸	۲۳,۵۹۲	۱۶,۸۷۰	۸,۶۷۱	۶,۶۰۴
جمع	۱۷۵,۸۵۴	۸,۳۴۱,۱۸۹	۵,۷۱۹,۵۰۷	۸۰۰,۰۰۳	۱۷۳,۹۳۹

شرکت ناما (سهامی عام)

گزارش تفسیری

برای دوره مالی سه ماهه منتهی به ۳۱ خرداد ماه ۱۴۰۰

معیارها و شاخص های عملکرد برای ارزیابی عملکرد در مقایسه با اهداف اعلام شده

۱- شاخص های عملکردی

عنوان	۱۴۰۰/۰۳/۳۱	۱۳۹۹/۰۳/۳۱	۱۳۹۹/۱۲/۳۰
سود هر سهم - ریال	۳۶۱	۴۶۶۷	۱۳,۴۱۳
سود ناخالص به فروش	۵۸٪	۶۷٪	۶۱٪
سود عملیاتی به فروش	۲۸٪	۱۳۳٪	۷۰٪
سود خالص به فروش	۳۰٪	۵۲۹٪	۱۸۲٪
سود سرمایه گذاری به سود خالص	۳٪	۷۵٪	۶۲٪
سرانه فروش (ماهانه) - میلیون ریال	۱,۳۴۵	۹۹۱	۲,۰۷۱
هزینه حقوق و مزایای کارکنان - میلیون ریال	۱۰۴,۵۸۸	۶۸,۵۶۶	۳۴۳,۱۳۶

۲- سود و زیان محصولات

عنوان	اصلی		
	۱۴۰۰/۰۳/۳۱	۱۳۹۹/۰۳/۳۱	۱۳۹۹/۱۲/۳۰
سود ناخالص : فروش صادراتی - میلیون ریال	۶۱۰,۳۵۵	۶۲۶,۸۹۰	۴,۹۵۴,۴۸۱
فروش داخلی - میلیون ریال	۸۶,۷۶۲	۱,۸۰۵	(۵,۲۶۲)
جمع سود ناخالص - میلیون ریال	۶۹۷,۱۱۷	۶۲۸,۶۹۵	۴,۹۴۹,۲۱۹
ارز حاصل از صادرات - دلار	۳,۷۲۹,۲۵۴	۵,۲۷۷,۴۵۲	۳۱,۶۶۳,۰۵۱
مجموع فروش حاصل از صادرات - میلیون ریال	۸۷۳,۹۳۶	۸۲۸,۵۵۹	۶,۹۴۲,۳۹۲
متوسط نرخ برابری ارز - ریال	۲۳۴,۳۴۶	۱۵۷,۰۰۰	۲۱۹,۲۵۸
سود (زیان) حاصل از تسعیر ارز - میلیون ریال	(۴۴,۵۸۵)	۶۱۹,۰۲۰	۱,۲۳۰,۸۱۹

۳- هزینه ها

عنوان	۱۴۰۰/۰۳/۳۱		۱۳۹۹/۰۳/۳۱		۱۳۹۹/۱۲/۳۰	
	درصد	میلیون ریال	درصد	میلیون ریال	درصد	میلیون ریال
هزینه مواد مصرفی	۹۰٪	۴۵۵,۱۹۶	۸۵٪	۲۱۴,۸۰۳	۶۹٪	۱,۶۷۳,۸۶۳
هزینه تبدیل	۱٪	۴,۷۸۱	۲٪	۵,۷۷۳	۳٪	۸۱,۳۳۳
	۹٪	۴۵,۵۰۵	۱۳٪	۳۳,۳۴۴	۲۸٪	۶۷۶,۹۵۲
قیمت تمام شده کالای فروش رفته	۱۰۰٪	۵۰۵,۴۸۲	۱۰۰٪	۲۵۳,۹۲۰	۱۰۰٪	۲,۴۳۲,۱۴۸
تغییر نسبت به دوره مشابه سال قبل	۹۹٪		۳۰۷٪		۹۶٪	

افزایش بهای تمام شده کالای فروش رفته در مقایسه با دوره مشابه عمدتاً ناشی از افزایش نرخ می باشد (شرح بند ۲-۳ قسمت د فوق).

شرکت ناما (سهامی عام)

گزارش تفسیری

برای دوره مالی سه ماهه منتهی به ۳۱ خرداد ماه ۱۴۰۰

۴- تحلیل حساسیت سود شرکت با توجه به تغییرات نرخ دلار و نرخ جهانی سرب و روی

نوسان نرخ جهانی روی - دلار						
۳,۱۳۵	۲,۹۹۳	۲,۸۵۰	۲,۷۰۸	۲,۵۶۵	نرخ جهانی شمش روی - دلار	
۲,۱۰۰	۲,۱۰۰	۲,۱۰۰	۲,۱۰۰	۲,۱۰۰	نرخ جهانی شمش سرب - دلار	
میلیون ریال						
۴,۹۲۶,۷۰۱	۴,۶۲۳,۲۸۹	۴,۳۱۹,۸۷۷	۴,۰۱۶,۴۶۵	۳,۷۱۳,۰۵۳	۱۹۸,۰۰۰	نرخ دلار - ریال
۵,۲۹۰,۰۴۶	۴,۹۶۹,۷۷۸	۴,۶۴۹,۵۱۰	۴,۳۲۹,۲۴۲	۴,۰۰۸,۹۷۳	۲۰۹,۰۰۰	
۵,۶۵۳,۳۹۲	۵,۳۱۶,۲۶۷	۴,۹۷۹,۱۴۳	۴,۶۴۲,۰۱۸	۴,۳۰۴,۸۹۴	۲۲۰,۰۰۰	
۶,۰۱۶,۷۳۷	۵,۶۶۲,۷۵۷	۵,۳۰۸,۷۷۶	۴,۹۵۴,۷۹۵	۴,۶۰۰,۸۱۵	۲۳۱,۰۰۰	
۶,۳۸۰,۰۸۳	۶,۰۰۹,۲۴۶	۵,۶۳۸,۴۰۹	۵,۲۶۷,۵۷۲	۴,۸۹۶,۷۳۵	۲۴۲,۰۰۰	
تحلیل حساسیت سود شرکت با توجه به تغییرات نرخ دلار و نرخ جهانی روی						

نوسان نرخ جهانی سرب - دلار						
۲,۳۱۰	۲,۲۰۵	۲,۱۰۰	۱,۹۹۵	۱,۸۹۰	نرخ جهانی شمش سرب - دلار	
۲,۸۵۰	۲,۸۵۰	۲,۸۵۰	۲,۸۵۰	۲,۸۵۰	نرخ جهانی شمش روی - دلار	
میلیون ریال						
۴,۳۹۵,۵۶۸	۴,۳۵۷,۷۳۲	۴,۳۱۹,۸۷۷	۴,۲۸۲,۰۳۱	۴,۲۴۴,۱۸۶	۱۹۸,۰۰۰	نرخ دلار - ریال
۴,۷۲۹,۴۰۶	۴,۶۸۹,۴۵۸	۴,۶۴۹,۵۱۰	۴,۶۰۹,۵۶۲	۴,۵۶۹,۶۱۴	۲۰۹,۰۰۰	
۵,۰۶۳,۲۴۴	۵,۰۲۱,۱۹۳	۴,۹۷۹,۱۴۳	۴,۹۳۷,۰۹۲	۴,۸۹۵,۰۴۲	۲۲۰,۰۰۰	
۵,۳۹۷,۰۸۲	۵,۳۵۲,۹۲۹	۵,۳۰۸,۷۷۶	۵,۲۶۴,۶۲۳	۵,۲۲۰,۴۷۰	۲۳۱,۰۰۰	
۵,۷۳۰,۹۲۰	۵,۶۸۴,۶۶۵	۵,۶۳۸,۴۰۹	۵,۵۹۲,۱۵۳	۵,۵۴۵,۸۹۸	۲۴۲,۰۰۰	
تحلیل حساسیت سود شرکت با توجه به تغییرات نرخ دلار و نرخ جهانی سرب						