

باما شرکت

(سهامی عام)

گزارش تفسیری مدیریت

دوره مالی منتهی به

۱۴۰۱/۰۳/۳۱

شرکت باما (سهامی عام)

گزارش تفسیری

برای دوره مالی سه ماهه منتهی به ۳۱ خرداد ماه ۱۴۰۱

بر اساس ماده ۷ دستورالعمل اجرایی افشای اطلاعات شرکت‌های ثبت شده نزد سازمان مصوب ۱۳۸۶/۰۵/۰۳ و اصلاحیه‌های مورخ ۱۳۸۸/۰۴/۰۶، ۱۳۸۹/۰۶/۲۷، ۱۳۹۶/۰۴/۲۸ و ۱۳۹۶/۰۹/۱۴ هیات مدیره سازمان بورس و اوراق بهادار (ابلاغیه شماره ۲۹۳۸۶/۱۲۲ مورخ ۱۳۹۶/۰۹/۲۹ به شماره پیگیری ۳۹۹۹۴۶ در سامانه کدال) ناشر پذیرفته شده در بورس و فرابورس مکلف به افشای گزارش تفسیری مدیریت در مقاطع میان دوره‌ای ۳، ۶ و ۹ ماهه و سالانه است.

گزارش تفسیری شرکت باما (سهامی عام) طبق ضوابط ابلاغی سازمان بورس در تاریخ ۱۴۰۱/۰۴/۳۰ تهیه و به تایید هیات مدیره رسیده است.

نام	سمت
علی احمدی نیری	رئیس هیات مدیره
سید فرهنگ حسینی	نائب رئیس هیات مدیره
حسن اسلامی قانع	عضو هیات مدیره
امیر آشتیانی عراقی	عضو هیات مدیره
محمد رضا آزادی	عضو هیات مدیره و مدیرعامل

شرکت باما (سهامی عام)

گزارش تفسیری

برای دوره مالی سه ماهه منتهی به ۳۱ خرداد ماه ۱۴۰۱

الف) ماهیت کسب و کار:

۱- صنعت مورد فعالیت:

شرکت باما در نزدیکی شهر اصفهان در سال ۱۳۳۰ تاسیس گردیده و با هفت دهه سابقه از قدیمی ترین شرکت های معدنی در ایران می باشد. این شرکت دارای فرایندهای اکتشاف، استخراج، فرآوری (فلوتاسیون) می باشد و محصولات تولیدی شامل کنسانتره روی و کنسانتره سرب در شرکت باما و شمش روی، ذغال سنگ و اکسید روی (از طریق شرکت های زیر مجموعه و پیمانکار) می باشد.

۲- بازار:

بازار اصلی محصولات کنسانتره (روی و سرب) و شمش روی این شرکت عمدتاً بازار مصرف در خارج از کشور می باشد و از طریق بازار جهانی LME قیمت گذاری صورت می پذیرد. جایگاه شرکت با فروش فعلی جایگاه دوم در بین شرکت های فعال داخلی می باشد.

۳- قوانین و مقررات و عوامل برون سازمانی موثر بر شرکت

* داخلی:

قوانین و مقررات بورس، مالیاتی، مالیات ارزش افزوده، زیست محیطی، گمرکی، هدفمند کردن یارانه ها، مصوبات شورای عالی بانک ها در تعیین نرخ اعطا تسهیلات بانکی و رویه های تعیین نرخ ارز، مقررات سازمان تامین اجتماعی در رابطه با حق بیمه پیمان ها و بازنشستگی مشاغل سخت و زیان آور و مصوبه های شورای عالی مزد در تعیین میزان افزایش حقوق از عوامل موثر بر عملیات شرکت در بخش قوانین و مقررات داخلی می باشد.

* بین المللی:

عوامل موثر بر بازار جهانی فلزات از آن جمله نرخ و میزان عرضه و تقاضا و قوانین بین المللی در زمینه های بیمه، حمل و نقل دریایی و نقل و انتقال ارزی می باشد.

۴- محیط کسب و کار

۱-۴ اکتشافات

عملیات اکتشاف در معادن بالفعل (در معادن داخلی شرکت) و بالقوه (معادن بیرونی) شامل شناسایی، پی جویی، تهیه نقشه های زمین شناسی با مقیاس های مختلف، مطالعات ژئوشیمیایی، تعریف نقاط حفاری، حفاری واگن دریل و مغزه گیری می باشد در این محیط عموماً ریسک عدم دستیابی به ذخیره معدنی و چالش با سازمان ها و شرکت در مناقصه و ... وجود دارد.

۲-۴ استخراج:

استخراج در معدن زیر زمینی استخراج طبقات فرعی (Sub Level Stopping) و استخراج اتاق و پایه در شیب (Slope Room & Pillar) می باشد فرایند مذکور شامل حفاری توسط دستگاه های جامبو دریل و سیمبا دریل و آتشیاری با الگوی تونلی و بارگیری (توسط لودرهای زیرزمینی و روباز) و حمل می باشد در این محیط ریسک عیار ذخیره معدنی، حوادث معدنی، مباحث زیست محیطی، افزایش هزینه سوخت و سایر هزینه های ناشی از تورم، عوارض و حقوق دولتی از معادن قابل ذکر است. پروانه بهره برداری معدن شرکت از تاریخ ۱۴۰۱/۱۱/۲۶ (تاریخ اتمام پروانه قبلی) به مدت ۲۵ سال از سوی سازمان صنعت، معدن و تجارت استان اصفهان تمدید گردید.

۳-۴ تولید:

فرایند تولید شامل مراحل سنگ شکن، آسیاب و واحد کانه آرایی به روش فلوتاسیون می باشد ریسک این محیط عمدتاً عیار ماده معدنی و همچنین مباحث زیست محیطی و کمبود آب و افزایش هزینه سوخت و انرژی و سایر هزینه های ناشی از تورم می باشد.

۵- محصولات و روش های فروش

محصولات شرکت شامل کنسانتره سولفور روی و سرب، کربنات روی و سرب، شمش روی (شرکت های ذوب روی اصفهان و باما) و پودر اکسید روی (شرکت شاهین روی سپاهان) می باشد. محصولات کنسانتره سولفور روی و سرب و شمش روی عمدتاً از طریق بازاریابی جهانی و با قیمت جهانی بفروش می رسد. و کربنات و پودر اکسید روی بر اساس مصوبه هیات مدیره در بازار داخلی به فروش می رسد.

۵-۱ فروش و صادرات:

بر اساس قرارداد و پس از صدور حواله انبار و شرایط تحویل منعکس در قرارداد فاکتور فروش اولیه صادر و به میزان فاکتور اولیه درآمد در حسابها شناسایی می شود، پس از تبادل عیار و تعیین میزان رطوبت و نرخ LME فاکتور نهایی صادر و به میزان مابه التفاوت با فاکتور اولیه، درآمد شناسایی می گردد.

۵-۲ فروش داخلی:

طبق قرارداد (پیش فاکتور) پس از انجام تعهدات از سوی مشتری، محصول ارسال و به محض ارسال محصول فاکتور فروش صادر و درآمد شناسایی می گردد.

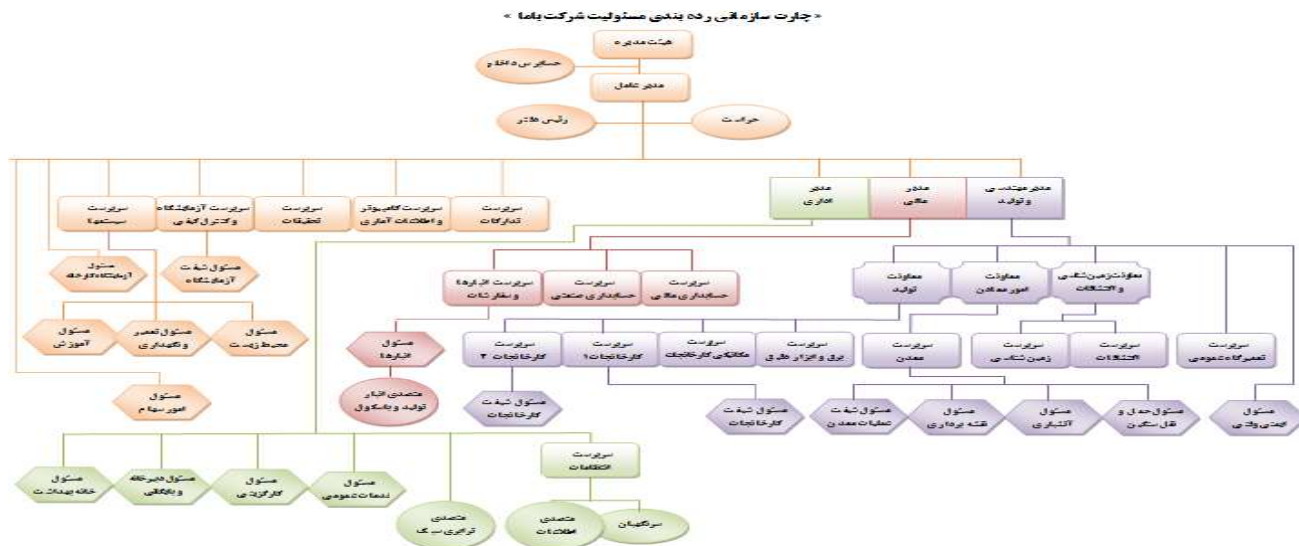
شرکت باما (سهامی عام)

گزارش تفسیری

برای دوره مالی سه ماهه منتهی به ۳۱ خرداد ماه ۱۴۰۱

۶- ساختار شرکت و ارزش آفرینی

نمودار سازمانی شرکت بشرح زیر می باشد:



* این شرکت با هفت دهه سابقه با تمام فراز و نشیبها؛ ماندگاری، پویایی، حفظ سهم از بازار جهانی و افزایش سودآوری را دنبال می کند بر این اساس جوان سازی نیروی انسانی، بازنگری مستمر زنجیره تولید، بازسازی تجهیزات، حضور مستمر در بازار جهانی و مدیریت مبتنی بر فرایندهای اقتصادی، کنترل کیفیت و بهای تمام شده همواره مد نظر می باشد.

۷- وضعیت فعالیت های اصلی و زیربنایی

- * فعال کردن معدن رومرمر و تپه سرخ ۴ بصورت زیرزمینی جهت افزایش ماده معدنی در دسترس
- * افزایش عملیات حفاری اکتشافی و شناسایی ذخائر جدید به منظور حفظ وضعیت استخراج فعلی
- * ورود به بخش معادن جدید بصورت خرید یا سرمایه گذاری در سایر شرکتها و انجام عملیات اکتشافی، استخراجی و راه اندازی واحد فرآوری تا حصول نتیجه و ورود به حیطه سایر مواد معدنی

۸- فعالیت های تجاری فعلی و جدید

* فعالیت اصلی شرکت و شرکت های زیر مجموعه استخراج ماده معدنی، خرید مواد اولیه، تولید، فروش داخلی و صادرات محصولات می باشد و تغییر عمده ای در فرایند اصلی اتفاق نکرده است.

۹- عوامل موثر بر صنعت و محیط بیرونی

* عوارض بر صادرات و محدودیت های صادراتی

۱۰- عوامل احتمالی موثر بر شرکت در آینده

- * تغییرات نرخ ارز و نرخ جهانی روی و سرب و تغییر نرخ فروش ناشی از تغییرات TC
- * افزایش ناگهانی میزان تورم و افزایش هزینه ها در این رابطه
- * کاهش معافیت درآمد حاصل از صادرات
- * امکان تشدید و یا کاهش تحریم های بین المللی

۱۱- حذف عوامل تاثیر گذار گذشته در آینده شرکت

* کاهش قیمت ارز

شرکت باما (سهامی عام)

گزارش تفسیری

برای دوره مالی سه ماهه منتهی به ۳۱ خرداد ماه ۱۴۰۱

۱۲- اعضای هیات مدیره شرکت

اعضاء هیات مدیره	نام و نام خانوادگی نماینده	سمت	موظف / غیر موظف	تاریخ انتصاب تاریخ اتمام
شرکت صنعتی آراسته معدن	علی احمدی نیری	رئیس هیات مدیره	غیر موظف	۱۴۰۰/۰۴/۱۰ - ۱۴۰۲/۰۴/۱۰
شرکت گروه صنعتی و معدنی امیر	سید فرهنگ حسینی	عضو هیات مدیره	غیر موظف	۱۴۰۰/۰۴/۱۰ - ۱۴۰۱/۰۳/۳۱
		نایب رییس هیات مدیره		۱۴۰۲/۰۴/۱۰ - ۱۴۰۱/۰۳/۳۱
شرکت سوژمیران	حسن اسلامی قانع	مدیر عامل و عضو هیات مدیره	موظف	۱۴۰۰/۰۴/۱۰ - ۱۴۰۱/۰۴/۱۴
		عضو هیات مدیره	غیر موظف	۱۴۰۲/۰۴/۱۰ - ۱۴۰۱/۰۴/۱۴
امیر آشتیانی عراقی	-	عضو هیات مدیره	غیر موظف	۱۴۰۰/۰۴/۱۰ - ۱۴۰۲/۰۴/۱۰
شرکت مبین متین آسیا	محمدرضا آزادی	عضو هیات مدیره	غیر موظف	۱۴۰۰/۰۴/۱۰ - ۱۴۰۱/۰۳/۳۱
		عضو هیات مدیره	غیر موظف	۱۴۰۱/۰۳/۳۱ - ۱۴۰۱/۰۴/۱۴
		مدیر عامل و عضو هیات مدیره	موظف	۱۴۰۱/۰۴/۱۴ - ۱۴۰۲/۰۴/۱۰

۱۲-۱ اطلاعات مدیران شرکت و اعضای کمیته‌های هیات مدیره

نام و نام خانوادگی	سمت	تحصیلات	مالکیت سهام	عضویت در هیات مدیره شرکت‌ها و کمیته‌ها
علی احمدی نیری	رئیس هیات مدیره	فوق لیسانس	۱۰,۰۰۰	هیات مدیره شرکت‌های گروه امیر، پویازرکان آق دره و عضو کمیته انتصابات
سید فرهنگ حسینی	عضو هیات مدیره	دکتر	-	مدیرعامل گروه صنعتی و معدنی امیر و هیات مدیره سوژمیران و کانی کربن طبس
امیر آشتیانی عراقی	عضو هیات مدیره	فوق لیسانس	-	-
حسن اسلامی قانع	مدیر عامل و عضو هیات مدیره	لیسانس	۵۰,۰۰۰	هیات مدیره ذوب روی اصفهان و کانی کربن طبس
محمدرضا آزادی	مدیر عامل و عضو هیات مدیره	لیسانس	-	هیات مدیره سوژمیران
مصطفی پایمردی	مدیر مهندسی	فوق لیسانس	-	عضو کمیته ریسک
محمدرضا یحیی آبادی	مدیر مالی	فوق لیسانس	۲۵,۰۰۰	عضو کمیته ریسک
مهدی ذاکری	رئیس حسابرسی داخلی	لیسانس	-	عضو کمیته ریسک
علی عبادیان	مدیر اداری	فوق لیسانس	-	عضو کمیته ریسک

۱۳- ساختار سرمایه

۱۳-۱ اطلاعات سهامداران اصلی شرکت

لیست سهامداران عمده شرکت در تاریخ تهیه گزارش					
ردیف	نام سهامدار	۱۴۰۱/۰۳/۳۱		۱۴۰۰/۱۲/۲۹	
		درصد	تعداد سهام	درصد	تعداد سهام
۱	شرکت گروه صنعتی و معدنی امیر	۴۹.۵٪	۴,۹۴۶,۵۷۸,۹۲۶	۴۹.۵٪	۴,۹۴۶,۲۷۸,۹۲۶
۲	شرکت خدماتی بازرگانی پیمان امیر	۱۲.۵٪	۱,۲۵۲,۲۱۷,۰۰۰	۱۲.۵٪	۱,۲۵۲,۲۱۷,۰۰۰
۳	شرکت مبین متین آسیا	۰.۹٪	۵۸,۴۷۴,۲۰۶	۰.۶٪	۸۸,۱۴۶,۱۷۸
۴	شرکت صنعتی آراسته معدن	۱.۰٪	۹۵,۴۰۸,۷۳۰	۱.۰٪	۹۵,۴۰۸,۷۳۰
۵	سایر	۳۶.۵٪	۳,۶۴۷,۳۲۱,۱۳۸	۳۶.۲٪	۳,۶۱۷,۹۴۹,۱۶۶
	جمع	۱۰۰٪	۱۰,۰۰۰,۰۰۰,۰۰۰	۱۰۰٪	۱۰,۰۰۰,۰۰۰,۰۰۰

۱۳-۲ برنامه‌ها و اقدامات اصلاح ساختار سرمایه

* این شرکت براساس راهبرد مدنظر بصورت هدفمند در حال گسترش حوزه سرمایه‌گذاری خود است یکی از سرمایه‌گذاری‌های صورت پذیرفته در شرکت سرزمین جلگه‌های آسمانی (با مسئولیت محدود) می‌باشد که برای شروع عملیات استخراج و ساخت کارخانه و شروع عملیات تولید برنامه افزایش سرمایه به میزان ۵۳۰۰ میلیارد ریال دارد که سهم این شرکت در این رابطه ۳۰ درصد است.

* مذاکرات جدی در رابطه با خرید معادن جدید جهت تکمیل چرخه تولید گروه و افزایش ظرفیت معادن در دستور کار قرار دارد.

خرید سهام شرکت پویا زرکان آق دره به میزان ۴/۷۲ درصد

شرکت باما (سهامی عام)

گزارش تفسیری

برای دوره مالی سه ماهه منتهی به ۳۱ خرداد ماه ۱۴۰۱

۱۳-۳ اقدامات انجام شده در رابطه با بازارگردانی

- * به موجب آئین نامه حفظ ثبات بازار سرمایه و صیانت از حقوق سرمایه گذاران و سهامداران، مصوب ۱۳۹۹/۰۶/۲۰ شورای عالی بورس و اوراق بهادار، داشتن رکن بازارگردانی مؤثر از سوی ناشر جزء الزامات قرار گرفته و در تاریخ ۱۳۹۹/۰۶/۲۹ ابلاغ و از تاریخ ۱۳۹۹/۰۷/۰۷ عقد قرارداد بازارگردانی الزامی گردید.
- * خلاصه عملیات بازارگردانی در سال ۱۴۰۱ بشرح زیر ارائه می گردد.

۱۴۰۰		۱۴۰۰		۱۴۰۱		شرح
تعداد	میلیون ریال	تعداد	میلیون ریال	تعداد	میلیون ریال	
-	-	۱۲۴,۶۶۳	۹,۲۹۶,۴۴۳	۱۳۴,۲۵۶	۱۱,۲۱۹,۸۴۳	مانده سهام خزانه ابتدای سال
۵۸۱,۰۷۴	۲۰,۰۲۲,۴۶۳	۷۵۷,۵۶۰	۷۷,۷۷۵,۶۴۵			خرید سهام باما
(۴۵۶,۴۱۱)	(۱۰,۷۲۶,۰۲۰)	(۷۴۷,۹۶۷)	(۷۵,۸۵۲,۲۴۵)			فروش سهام باما
۱۲۴,۶۶۳	۹,۲۹۶,۴۴۳	۱۳۴,۲۵۶	۱۱,۲۱۹,۸۴۳	۱۳۴,۲۵۶	۱۱,۲۱۹,۸۴۳	مانده سهام خزانه پایان سال
۳,۷۶۵		(۳۸,۶۴۸)				سود(زیان) سهام خزانه

(ب) اهداف مدیریت و راهبردهای مدیریت برای دستیابی به اهداف

۱- اهداف بلندمدت و کوتاه مدت

اهداف عملیاتی و کوتاه مدت	اهداف کلان و بلندمدت	استراتژی
تبدیل کنسانتره سولفور روی به شمش و ایجاد ارزش افزوده برای صنعت کشور	توسعه محصول	محصول و بازار
تولید کربنات سرب در سبد محصول شرکت ذوب روی اصفهان		
افزایش گرید محصول زغالسنگ		
افزایش عیار محصولات تولیدی		
افزایش کشورهای هدف صادرات	توسعه بازار	محصول و بازار
حفظ بازار موجود و کاهش هزینه حمل با استفاده از روش بارگیری صادرات فله		
برنامه ریزی بازار صادراتی برای شرکت کانی کربن طیس	توسعه محصول جدید	محصول و بازار
توسعه سبد محصولات از طریق سرمایه گذاری در معدن مس و شرکت در مزایده ها		
قیمت تمام شده بهینه محصول علیرغم افزایش هزینه های تولید	رقابت پذیری	سودآوری
استفاده از برون سپاری در فعالیتها		
نوسازی ماشین آلات به منظور افزایش بهره وری		
بهبود مستمر تجهیزات اکتشاف، استخراج و تولید و تکمیل زنجیره تامین از طریق خرید شرکت فعال در حوزه زغالسنگ	چابک سازی سازمان و کاهش هزینه	سودآوری
توسعه سیستم های اطلاعاتی و استفاده از نرم افزارهای جدید		
اصلاح ساختار نیروی انسانی و سازمانی		
توسعه فعالیت های تحقیقاتی و بهبود دانش فنی فرایندها و ایجاد مرکز تحقیقات		
تحقیقات عملی در استفاده از خاکهای معدنی کم عیار موجود		
تقویت واحد کنترل کیفیت و آزمایشگاه		
راه اندازی ژنراتور برق برای مواقع قطع برق		
راه اندازی کوره هالوزن زدایی برای کاهش مصرف مواد شیمیایی		
بهبود زنجیره تامین از اکتشاف، استخراج، تامین قطعات و تجهیزات		
مشارکت در بهبود محیط زیست و فعالیت های اجتماعی و جلب مشارکت مردمی در برون سپاری		
اصلاح ساختار مالی مستمر شرکت و زیر مجموعه ها	سرمایه گذاری و سبد سهام	سودآوری
افزایش سرمایه با هدف اصلاح ساختار ترازنامه و بهره گیری از ظرفیت بازار سرمایه		
پذیرش شرکت های تابعه در بازار سرمایه		
خرید و سرمایه گذاری در معادن جدید و تاسیس شرکت کیهان معادن آپادانا در این ارتباط		

شرکت باما (سهامی عام)

گزارش تفسیری

برای دوره مالی سه ماهه منتهی به ۳۱ خرداد ماه ۱۴۰۱

۲- برنامه‌ریزی در مقابل تهدیدات و فرصت‌ها و نحوه پیش آن

اقدامات انجام شده در مقابل ریسک و تهدید بطور نمونه:

- * در مقابل تهدید کم آبی، با ساخت حوضچه (تیکنر) و خرید فیلتر پرس بازیابی آب را افزایش داده و بطور مستمر این فعالیت پایش و بهبود می‌یابد.
- * در مقابل ریسک مسائل زیست محیطی، برنامه‌ریزی مدون با تشکیل کمیته محیط‌زیست و استقرار واحد بهبود محیط‌زیست و عقد قرارداد با آزمایشگاه بیرونی و اندازه‌گیری آلاینده‌ها صورت پذیرفته است. هم اکنون شرکت خارج از لیست صنایع آلاینده می‌باشد.
- * به منظور رعایت مسائل ایمنی با تشکیل کمیته ایمنی فنی و استقرار واحد بهداشت و شناسایی فعالیت‌های ریسکی با معاینات دوره‌ای برنامه‌ریزی صورت پذیرفته است.
- * در مقابله با اشتباهات، تخلف‌ها و حوادث مالی، کمیته حسابرسی زیر نظر عضو هیات مدیره تشکیل می‌گردد و ضمن استقرار حسابرسی داخلی اقدامات مناسبی با رویکرد پیش‌گیرانه صورت گرفته است.
- * در رابطه با خسارات احتمالی و مراقبت از دارایی‌ها کمیته اموال در شرکت تشکیل می‌گردد.
- * در رابطه با ریسک ماده معدنی انجام اکتشافات و خرید و سرمایه‌گذاری در معادن جدید، وضعیت ذخائر و تولید روند فزاینده دارد.

۳- راهبردی (حاکمیت) شرکتی و اقدامات صورت گرفته

ردیف	اهم الزامات آیین نامه راهبردی شرکتی	اقدام	ماده	توضیحات
۱	بازنگری فرایندها به منظور حفظ حقوق سهامداران و ارتباط موثر با سرمایه‌گذاران	✓	۳ و ۶ و ۱۸	پرداخت سود، حق رای، نقل و انتقال سهم و ...
۲	بازنگری فرایندها به منظور رعایت حقوق سایر ذینفعان	✓	۳ بند ۳	طبق قراردادها، قوانین و مقررات
۳	افشا و شفافیت (طبق دستورالعمل افشا از طریق سامانه کدال)	✓	۳ بند ۵	موضوعات مهم شامل مالی، عملکرد، جریان نقدی و ...
۴	اطمینان از حفظ حقوق و برخورد یکسان سهامداران	✓	۶ و ۳ بند ۲	پرداخت سود سهام، پاسخگویی، اعمال حق رای و ...
۵	اکثریت هیات مدیره غیر موظف با تحصیلات، تجربه و فاقد محکومیت	✓	۴	
۶	سهم وثیقه معادل ۰/۱ درصد یا ۵ میلیارد ریال	-	۴ تبصره ۴	تمدید تاریخ لازم الاجرا تا اطلاع بعدی
۷	عضویت مالی غیر موظف یک نفر در هیات مدیره	✓	۴ تبصره ۵	
۸	عدم عضویت هیات مدیره در بیش از سه شرکت بورسی	✓	۴ تبصره ۶	به کلیه اعضای هیات مدیره ابلاغ گردید.
۹	مسئولیت هیات مدیره در تدوین و پیاده سازی اخلاق سازمانی	✓	۵	منشور اخلاق سازمانی تدوین و پیاده سازی شده
۱۰	معاملات با اشخاص وابسته و کنترل تضاد منافع و افشاء	✓	۷	
۱۱	استقرار کنترل داخلی مناسب جهت حفظ منابع، کارایی و اثربخشی عملیات و کیفیت گزارشگری و استقرار حسابرسی داخلی، تهیه گزارش کنترل داخلی و اظهار نظر حسابرس مستقل	✓	۸ و ۹	
۱۲	ساز و کار مناسب در خصوص دارندگان اطلاعات نهانی	✓	۱۰	لیست دارندگان اطلاعات نهانی بروز می‌باشد
۱۳	ساز و کار شناسایی عدم رعایت قوانین و نارسایی‌ها	✓	۱۱	گزارشات HSE، ایزو، حسابرس داخلی و مستقل و ...
۱۴	تعیین حقوق و مزایای مدیران براساس عملکرد آنان و انگیزه‌بخشی در این رابطه	✓	۱۲	
۱۵	تدوین اختیارات مدیرعامل و عدم تفویض اختیارات هیات مدیره بشرح ماده ۱۳ دستورالعمل حاکمیت شرکتی	✓	۱۳	
۱۶	تشکیل کمیته‌های حسابرسی، ریسک و انتصابات بطور اثر بخش تحت نظر هیات مدیره	✓	۱۵ تا ۱۷	
۱۷	تدوین منشور هیات مدیره، انتخاب دبیر هیات مدیره، دبیرخانه مستقل، برگزاری جلسات ماهیانه، درج نظرات اعضا در صورتجلسه، درج دلیل خارج شدن موضوعی از دستور جلسه، تنظیم دستور جلسه و اولویت بندی طبق	✓	۱۹ تا ۲۷	
۱۸	عدم تملک سهام شرکت اصلی توسط شرکت فرعی به منظور اعمال نفوذ	✓	۲۸	میزان سهام منجر به اعمال نفوذ نمی‌شود
۱۹	صدور برگه ورود و حضور هیات مدیره، مدیر مالی و رئیس کمیته حسابرسی در مجمع و فرصت کافی برای پرسش و پاسخ به سهامداران	✓	۲۹ و ۳۳ و ۳۶	
۲۰	حضور در مجامع عمومی و اعمال حق رای بصورت الکترونیکی	-	۳۰	دستورالعمل، الزامات فنی، امنیتی و ثبت شرکتها ابلاغ شده است
۲۱	در اختیار عموم بودن گزارشات از طریق پایگاه اینترنتی	✓	۳۱	
۲۲	عدم پرداخت سود سهامداران دارای سهام کنترلی پیش از سایر سهامداران	✓	۳۲	
۲۳	درج حق حضور اعضای غیر موظف و پاداش هیات مدیره و تصمیات در خصوص بندهای گزارش حسابرس و بازرس در صورتجلسه مجمع	✓	۳۴ و ۳۵	
۲۴	رعایت مقررات تغییر و انتخاب حسابرس مستقل و بازرس قانونی	✓	۳۷	
۲۵	درج آگهی دعوت ۲۵ روز قبل از مجمع برای موارد انتخاب هیات مدیره	✓	۳۸	تمدید تاریخ لازم الاجرا تا اطلاع بعدی
۲۶	نحوه انتخاب عضو مستقل هیات مدیره و عضو علی‌البدل مستقل	-	۳۹ تا ۴۱	تمدید تاریخ لازم الاجرا تا اطلاع بعدی
۲۷	درج اطلاعات مدیران شرکت در گزارش تفسیری	✓	۴۲	
۲۸	ارزیابی تحقق و رعایت اصول راهبردی شرکتی	✓	۴۳	
۲۹	اصلاح اساسنامه بر اساس دستورالعمل حاکمیت شرکتی	✓	-	

شرکت باما (سهامی عام)

گزارش تفسیری

برای دوره مالی سه ماهه منتهی به ۳۱ خرداد ماه ۱۴۰۱

۴- نحوه تامین مواد اولیه

ردیف	شرکت	محل تامین مواد اولیه	نحوه قیمت گذاری مواد اولیه
۱	باما	استخراج از معادن شرکت	به قیمت تمام شده
۲	ذوب روی اصفهان	خرید از معدن انگوران	براساس نرخهای شرکت تهیه و تولید مواد معدنی ایران
		خرید از باما	براساس نرخهای شرکت تهیه و تولید مواد معدنی ایران و باما
۳	شاهین روی سپاهان	خرید از کارخانجات تولیدکننده شمش روی	به قیمت جهانی

۵- ریسکها و چالشهای دستیابی به اهداف

- * تغییرات بر نوسان در قیمت جهانی و تاثیر مباحث بین المللی در روابط تجاری و تاثیر مهم آن بر روی فروش شرکت
- * کارمزد، عوارض و مالیات بر روی صادرات و مقررات بر روی صادرات کنسانتره
- * کاهش بارندگی و تاثیر آن در تامین آب برای خطوط تولید
- * مقررات سختگیرانه محیط زیست

۶- مسئولیت اجتماعی و زیست محیطی

- * تعامل با ساکنین محلی، شهرهای اطراف، ادارات و شهرداری
- * جذب کارآموزان و بازدیدکنندگان از دانشگاهها و موسسات آموزش عالی و مدارس
- * رسیدگی به فضای سبز و افزایش سطح فضای سبز شرکت
- * راهاندازی تیکتر و فیلتر پرس به منظور حفظ سلامت سفره آب زیرزمینی و بازیافت آب در فرایند تولید
- * ساخت سوله بر روی فضاهای ایجادکننده گرد و غبار و نصب غبارگیر بر روی سولهها
- * عقد قرارداد با سازمان بازیافت و جمع آوری زباله و انتقال زبالههای تر و خشک به خارج از کارخانه و خودداری از دفن زبالهها
- * مالچ پاشی مسیرهای تردد ماشین آلات معدنی به منظور جلوگیری از انتشار گرد و غبار
- * این شرکت از سه ماهه چهارم سال ۱۳۹۷ از لیست صنایع آلاینده خارج گردید

۷- امتیاز شفافیت اطلاعات

- * گزارشات امتیاز شفافیت اطلاعات از سوی سازمان بورس از سال ۱۳۹۸ تاکنون متوقف شده است و جهت اطلاع این شرکت در سال ۱۳۹۹ تعداد ۱۰۵ مورد و در طی سال ۱۴۰۰ تعداد ۵۲ مورد و در سه ماهه اول ۱۴۰۱ تعداد ۱۵ مورد گزارشات ماهانه، سه ماهه و سایر گزارشات الزامی افشا اطلاعات شده است.

۸- اهداف سرمایه گذاری

- * سرمایه گذاری در شرکتها به منظور کامل کردن زنجیره تولید
- * سرمایه گذاری در فعالیتهای جدید جهت حضور در بازارهای با پتانسیل سودآوری
- * سرمایه گذاری کوتاه مدت سپردههای بانکی
- * سرمایه گذاری در محدودههای اکتشافی جدید دارای پتانسیل
- * سرمایه گذاری از طریق خرید سهام شرکتها معدنی
- * سرمایه گذاری در ساخت کارخانههای فرآوری مواد معدنی

۸-۱ برنامههای توسعهای

- باتوجه به ذخائر اکتشاف شده درخواست پروانه بهره برداری جدید برای معادن باما به سازمان صمت ارسال گردیده است.
- ساخت کارخانه فلو تاسیون سیار از مرحله خردایش تا انتهای فلو تاسیون برای معادن در حال راه اندازی و کوچک و دور از دسترس
- تمدید پروانه بهره برداری معادن شرکت از تاریخ ۱۴۰۱/۱۱/۲۶ (تاریخ اتمام پروانه قبلی) به مدت ۲۵ سال از سوی سازمان صنعت، معدن و تجارت استان اصفهان

ج) مهمترین منابع، ریسکها و روابط

۱- کفایت ساختار سرمایه

ترازنامه شرکت بطور خلاصه بشرح زیر ارائه می گردد:

شرح	۱۴۰۱/۰۳/۳۱		شرح	۱۴۰۰/۱۲/۲۹	
	درصد به کل	میلیون ریال		درصد به کل	میلیون ریال
جمع داراییهای جاری	۵۴.۲٪	۱۴,۷۸۴,۶۶۸	جمع بدهیهای جاری	۴۹.۱٪	۵,۴۹۹,۴۰۵
داراییهای ثابت مشهود	۶.۲٪	۲,۰۳۶,۳۹۲	بدهیهای غیر جاری	۷.۹٪	۲۹,۷۷۳
سرمایه گذاریهای بلندمدت	۳۸.۵٪	۱۲,۷۲۰,۱۳۳	سرمایه	۴۲.۲٪	۱۰,۰۰۰,۰۰۰
سایر داراییها	۱.۲٪	۳۸۸,۷۸۲	صرف سهام خزانه	۰.۷٪	۰
			سهام خزانه		(۱۳۴,۲۵۶)
			اندرخته قانونی		۱,۰۰۰,۰۰۰
			سود انباشته		۱۶,۶۵۳,۲۴۷
جمع داراییها	۱۰۰٪	۳۳,۰۴۸,۱۶۹	جمع بدهیها و حقوق مالکانه	۱۰۰٪	۳۳,۰۴۸,۱۶۹

شرکت پاما (سهامی عام)

گزارش تفسیری

برای دوره مالی سه ماهه منتهی به ۳۱ خرداد ماه ۱۴۰۱

۲- منابع انسانی

ترکیب نیروی انسانی از لحاظ سطح تحصیلات

شرح	۱۴۰۰/۱۲/۲۹				۱۴۰۱/۰۳/۳۱			
	جمع	ستاد	پشتیبانی	تولید معادن و تعمیرات	جمع	ستاد	پشتیبانی	تولید معادن و تعمیرات
فوق لیسانس و بالاتر	۴۸	۱۵	۶	۲۷	۴۷	۱۶	۵	۲۶
لیسانس	۵۸	۲۵	۵	۲۸	۶۴	۲۷	۵	۳۲
فوق دیپلم	۱۶	۱	۲	۱۳	۱۵	-	۲	۱۳
دیپلم	۹۵	۸	۲۸	۵۹	۹۱	۸	۲۷	۵۶
زیر دیپلم	۱۰۰	۴	۳۱	۶۵	۹۹	۳	۳۱	۶۵
جمع	۳۱۷	۵۳	۷۲	۱۹۲	۳۱۶	۵۴	۷۰	۱۹۲

۳- جریان های نقدینگی

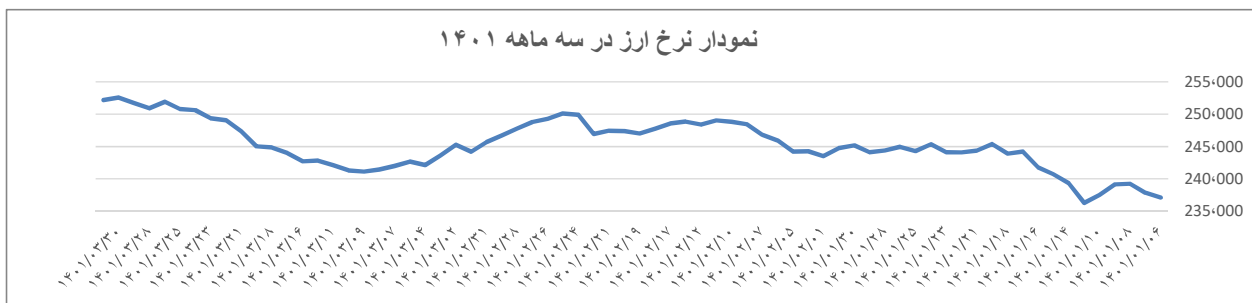
شرح	۱۴۰۰/۱۲/۲۹		۱۴۰۰/۰۳/۳۱		۱۴۰۱/۰۳/۳۱	
	درصد به کل	میلیون ریال	درصد به کل	میلیون ریال	درصد به کل	میلیون ریال
سود خالص	۱۳۳۲٪	۳,۳۹۱,۲۹۰	۱۴۱٪	۳۶۰,۷۹۶	۵۱۴٪	۱,۹۱۸,۲۷۹
هزینه استهلاک دارایی های ثابت و سایر دارایی ها	۱۵۷٪	۴۰۲,۷۳۷	۳۲٪	۸۲,۹۰۶	۲۹٪	۱۰۹,۱۱۸
خالص سایر درآمدها و هزینه ها	-۱۶۶٪	(۴۲۴,۷۱۵)	۱۹٪	۴۸,۹۷۵	۳۳٪	۱۲۲,۴۹۷
خالص تغییرات اقلام جاری ترازنامه	-۴۴٪	(۱۱۱,۷۹۸)	-۱۰۰٪	(۲,۵۸۲,۸۲۲)	-۹۶۵٪	(۳۶۰,۳۶۳۲)
نقد حاصل از عملیات	۱۲۷۰٪	۳,۲۵۷,۵۱۴	-۸۱۵٪	(۲,۰۹۰,۱۴۵)	-۳۸۹٪	(۱,۴۵۳,۷۳۸)
پرداخت مالیات بر درآمد	۰٪	(۵۹۱)	۲٪	۴,۳۱۷	-۱٪	(۳,۰۵۷)
جریان وجه نقد ناشی از فعالیت های سرمایه گذاری	-۵۹۵٪	(۱,۵۲۶,۰۱۰)	۴۵٪	۱۱۵,۷۶۶	۱۲٪	۴۳,۴۱۵
جریان وجه نقد ناشی از فعالیت های تامین مالی	۳۱۱٪	۷۹۷,۸۵۹	۲۶۴٪	۶۷۶,۲۴۳	۲۹۰٪	۱,۰۸۳,۲۴۲
سایر اقلام	-۱۰۸۶٪	(۲,۷۸۵,۳۱۷)	۱۶٪	۴۱,۵۸۳	۱۸۸٪	۷۰۳,۴۹۵
خالص افزایش (کاهش) در وجه نقد	۱۰۰٪	(۲۵۶,۵۴۵)	۴۸۸٪	(۱,۲۵۲,۲۳۶)	۱۰۰٪	۳۷۳,۳۵۷

۴- برنامه مدیریت منابع مازاد

مدیریت شرکت بطور مستمر در حال بررسی و ارزیابی بکارگیری منابع خود می باشد. و بخشی از منابع خود را جهت توسعه اکتشاف و ایجاد ظرفیت تولید بکار گرفته می شود. خرید معادن، شرکت های معدنی و سرمایه گذاری در آن شرکت ها هدف اصلی استفاده از منابع مازاد است.

۵- تغییرات نرخ ارز - ریال

ارز	مرجع	نوع	نرخ			
			متوسط سال ۱۴۰۰	۱۴۰۱/۰۱/۰۱	پایبترین	متوسط
دلار	نیما	آزاد	۲۲۸,۷۰۵	۲۳۶,۱۸۱	۲۰۶,۳۷۰	۲۳۳,۲۷۰
						متوسط
						پایبترین
						بالاترین
						تسعیر پایان سال
						۱۴۰۱/۰۳/۳۱
						۲۵۶,۱۲۹



۸- آخرین وضعیت دعاوی حقوقی

* اداره منابع طبیعی نسبت به طرح دعوی علیه شرکت با موضوع ابطال رای کمیسیون ماده واحده در خصوص مالکیت ۲۸ هکتار از اراضی متعلق به شرکت اقدام نموده که رای دادگاه بدوی به نفع شرکت صادر شده لیکن اداره منابع طبیعی به رای صادره نزد دادگاه تجدید نظر اعتراض نموده است و دادگاه تجدید نظر در تاریخ ۱۳۹۹/۰۴/۳۱ تشکیل و موضوع را جهت کارشناسی ارجاع نموده است.

شرکت باما (سهامی عام)

گزارش تفسیری

برای دوره مالی سه ماهه منتهی به ۳۱ خرداد ماه ۱۴۰۱

(د) نتایج عملیات و چشم اندازها

۱- تولید محصولات

مقدار: تن

عنوان	برنامه سال ۱۴۰۱	۱۴۰۱/۰۳/۳۱	۱۴۰۰/۰۳/۳۱	۱۴۰۰/۱۲/۲۹
کنسانتره سولفور روی	۳۰,۰۰۰	۹,۸۲۹	۷,۶۰۴	۲۹,۲۱۲
کنسانتره سولفور سرب	۳,۰۰۰	۱,۳۱۲	۱,۰۹۲	۳,۶۵۷
کربنات سرب	۰	۰	۰	۷۵۷
کربنات روی زنجان	۳۲,۶۷۱	۷,۷۷۸	۸,۴۴۷	۴۰,۵۰۵
سایر تولیدات	۱۷۵,۰۸۰	۴۳,۷۷۰	۵۳,۶۷۸	۱۸۸,۶۹۶
جمع شرکت باما	۲۴۰,۷۵۱	۶۲,۶۸۸	۷۰,۸۲۱	۲۶۲,۸۲۸
اکسید روی - شاهین روی سپاهان	۲,۸۴۳	۶۰۴	۶۸۷	۲,۵۱۶
زغالسنگ - کانی کرین طیس	۲۶۰,۹۰۴	۲۸,۲۳۷	۳۸,۹۱۰	۱۷۶,۹۱۷
کربنات سرب - ذوب روی اصفهان	۱,۷۰۰	۴۳۹	۳۶۵	۱,۳۷۷
شمش روی - ذوب روی اصفهان	۹,۲۲۶	۲,۲۶۷	۲,۳۹۵	۹,۳۴۵
جمع تلفیق	۵۱۵,۴۲۴	۹۴,۲۳۵	۱۱۳,۱۷۸	۴۵۲,۹۸۳

۲- فروش محصولات

۲-۱- فروش

عنوان	پیش بینی سال مالی منتهی به ۱۴۰۱/۱۲/۲۹		۱۴۰۱/۰۳/۳۱		۱۴۰۰/۰۳/۳۱		۱۴۰۰/۱۲/۲۹	
	مقدار- تن	مبلغ- میلیون ریال	مقدار- تن	مبلغ- میلیون ریال	مقدار- تن	مبلغ- میلیون ریال	مقدار- تن	مبلغ- میلیون ریال
کنسانتره سولفور روی	-	-	-	-	-	-	-	۳,۴۸۰,۴۴۸
کنسانتره سولفور سرب	-	-	-	-	-	-	-	۱,۲۵۴,۶۰۰
کربنات سرب	-	-	-	-	-	-	-	۷۶,۹۰۱
کربنات روی زنجان	۸,۶۹۳	۸,۶۹۳	۱,۷۶۸	۲۵۸,۹۲۷	۳,۶۴۳	۲۶۰,۵۹۰	۳,۶۴۳	۲۶۰,۵۹۰
سایر تولیدات	۱۷۹,۶۴۲	۴۳,۷۷۰	۴۱,۰۷۷	۶۹,۷۳۶	۱۹۰,۹۳۵	۳۳۵,۸۴۹	۱۹۰,۹۳۵	۳۳۵,۸۴۹
شمش صادراتی	۷,۱۸۴	۲,۳۰۱	۱,۲۸۶	۸۲۶,۹۳۱	۳,۱۶۱	۲,۲۲۵,۷۳۵	۳,۱۶۱	۲,۲۲۵,۷۳۵
جمع شرکت باما	۲۰۵,۸۲۰	۵۴,۷۶۴	۴۴,۱۳۱	۱,۲۰۲,۵۹۹	۲۱۷,۲۱۵	۷,۶۳۴,۱۲۳	۲۱۷,۲۱۵	۷,۶۳۴,۱۲۳
اکسید روی	۲,۶۳۳	۶۰۴	۶۹۸	۲۷۹,۴۰۹	۲,۵۷۵	۱,۴۹۹,۲۱۷	۲,۵۷۵	۱,۴۹۹,۲۱۷
سولفور سرب	۱,۷۰۰	۶۸۷	-	-	۵۳۷	۱,۰۶۶,۶۰۴	۵۳۷	۱,۰۶۶,۶۰۴
شمش روی	۷,۱۷۵	۶۶۲	۶۳۶	۴۵۱,۹۵۰	۷,۴۷۹	۵,۴۱۸,۰۵۶	۷,۴۷۹	۵,۴۱۸,۰۵۶
سرباره روی	۳۸۸	۱۶۹	۸۲	۱۶,۳۰۶	۳۹۷	۱۰۷,۷۲۰	۳۹۷	۱۰۷,۷۲۰
کیک روی	-	-	۱,۵۲۴	۶۷,۸۶۱	۲,۲۶۴	۱۱۰,۸۴۷	۲,۲۶۴	۱۱۰,۸۴۷
زغالسنگ - کانی کرین طیس	۲۵۷,۲۹۰	۳۱,۷۸۸	۲۵,۸۳۹	۴۶۶,۹۸۵	۶۲,۶۷۵	۲,۲۶۴,۶۰۲	۶۲,۶۷۵	۲,۲۶۴,۶۰۲
حق عملکردی	-	-	-	۴۰,۸۷	-	۱۸,۶۸۵	-	۱۸,۶۸۵
خدمات مهندسی	-	-	-	-	-	۲۶,۸۹۸	-	۲۶,۸۹۸
تعدیلات تلفیق	(۳۴۷,۴۶۹)	(۷۲,۳۵۶)	(۴۳,۰۲۷)	(۳۴۸,۰۹۵)	(۱۸۶,۷۵۸)	(۲,۱۱۳,۸۱۳)	(۱۸۶,۷۵۸)	(۲,۱۱۳,۸۱۳)
جمع تلفیق	۱۲۷,۵۳۷	۱۶,۳۱۸	۲۹,۸۸۳	۳,۶۸۹,۵۱۵	۱,۰۶,۳۸۴	۱۵,۰۷۲,۹۳۹	۱,۰۶,۳۸۴	۱۵,۰۷۲,۹۳۹

شرکت باما (سهامی عام)

گزارش تفسیری

برای دوره مالی سه ماهه منتهی به ۳۱ خرداد ماه ۱۴۰۱

۲-۲- دلایل نوسانات فروش

* افزایش فروش سه ماهه سال جاری در مقایسه با دوره مشابه سال قبل به میزان

تغییرات فروش	نسبت به	جمع
۱۴۰۱/۰۳/۳۱	۱۴۰۰/۰۳/۳۱	۱,۹۱۳,۸۷۳
تغییرات نرخ فروش شرکت باما	تغییرات مقدار فروش شرکت باما	۱,۶۷۱,۴۲۲
۳۴۲,۴۵۱		۱,۹۱۳,۸۷۳

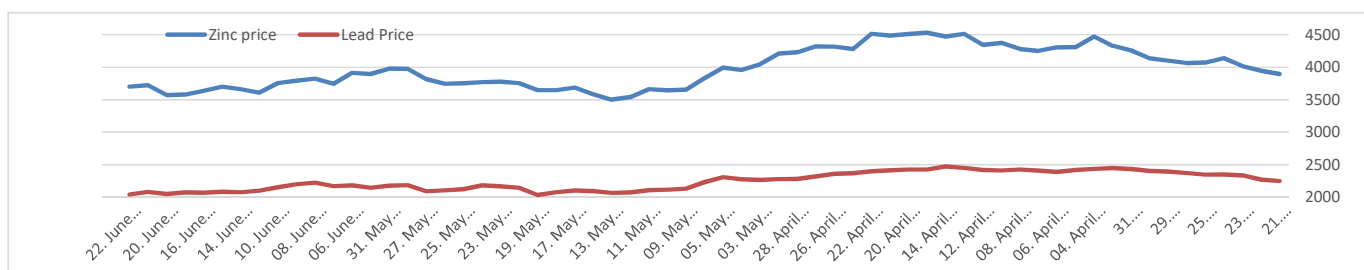
۲-۳- مبانی و مفروضات فروش

با توجه به صادراتی بودن فروش شرکت‌های باما و ذوب روی اصفهان، تحقق سود پیش‌بینی منوط به تحقق فروش محصولات صادراتی بر اساس وزن، نرخ فروش و نرخ برابری ارز خواهد بود.

جدول نرخ فلزات سرب و روی در بورس لندن - دلار

محصول	متوسط سال ۱۴۰۰	۱۴۰۱/۰۱/۰۱	پایینترین	متوسط	بالاترین	۱۴۰۱/۰۳/۳۱
سرب	۱,۹۵۱	۲,۲۴۸	۲,۰۲۳	۲,۲۴۳	۲,۴۷۱	۲,۰۴۰
روی	۲,۸۶۱	۳,۸۹۶	۲,۴۷۱	۳,۹۷۹	۴,۵۲۰	۳,۶۹۹

نمودار نرخ جهانی سرب و روی در سه ماهه اول ۱۴۰۱



۳-۱- بهای تمام شده کالای فروش رفته محصولات

۳-۲- بهای تمام شده کالای فروش رفته محصولات شرکت باما

مبلغ : میلیون ریال

شرح	شرکت اصلی			تلفیق		
	۱۴۰۰/۰۳/۳۱	۱۴۰۰/۱۲/۲۹	۱۴۰۱/۰۳/۳۱	۱۴۰۰/۰۳/۳۱	۱۴۰۰/۱۲/۲۹	۱۴۰۱/۰۳/۳۱
موجودی مواد اولیه اول دوره	۲,۰۲۶,۹۷۸	۳,۴۵۵,۲۳۸	۳,۰۰۷,۵۸۶	۴,۲۲۳,۹۳۷	۴,۲۲۳,۹۳۷	۴,۲۲۳,۹۳۷
بهای مواد استخراجی	۴۱۸,۸۱۶	۱,۷۱۵,۴۰۳	۵۰۹,۵۱۴	۴۱۸,۸۱۶	۱,۷۱۵,۴۰۳	۴۱۸,۸۱۶
خرید مواد معدنی و حق الزحمه تبدیل کنسارته به شمش	۱۴۶,۶۱۱	۱۰۹,۴۲۳	۲,۶۴۶,۳۶۰	۱,۴۳۲,۹۳۹	۱,۴۳۲,۹۳۹	۱,۴۳۲,۹۳۹
مواد آماده برای مصرف	۲,۶۸۳,۱۰۳	۳,۹۸۳,۴۷۷	۷,۸۱۷,۰۰۱	۶,۱۲۴,۹۵۹	۱۳,۲۳۹,۱۰۲	۶,۱۲۴,۹۵۹
فروش مواد	-	-	(۲۶۹,۱۰۷)	-	-	-
موجودی مواد اولیه پایان دوره	(۱,۰۹۶,۶۸۰)	(۲,۸۴۵,۹۲۸)	(۲,۰۲۶,۹۷۸)	(۴,۱۵۸,۲۱۸)	(۳,۱۷۶,۱۴۹)	(۴,۱۵۸,۲۱۸)
بهای تمام شده مصرف مواد اولیه	۱,۵۸۶,۴۲۳	۱,۱۳۷,۵۴۹	۵,۵۲۰,۹۱۶	۱,۹۶۶,۷۴۱	۱۰,۰۶۲,۹۵۳	۱,۹۶۶,۷۴۱
دستمزد مستقیم	۵۱,۵۵۴	۳۲,۹۰۵	۱۲۹,۴۸۴	۱۳۱,۷۴۴	۵۰۳,۰۹۴	۱۳۱,۷۴۴
سربار تولید	۳۷۳,۷۸۹	۳۱۳,۲۱۸	۱,۲۴۹,۴۸۰	۵۷۲,۴۰۵	۲,۹۹۷,۶۴۸	۵۷۲,۴۰۵
بهای تولید	۲,۰۱۱,۷۶۶	۱,۶۸۳,۶۷۲	۶,۸۹۹,۸۸۰	۲,۶۷۰,۸۹۰	۱۳,۵۶۳,۶۹۵	۲,۶۷۰,۸۹۰
موجودی اول دوره ساخته شده	۳,۷۲۲,۰۶۷	۶۵۸,۸۲۵	۶۵۸,۸۲۵	۸۵۹,۸۴۷	۸۵۹,۸۴۷	۸۵۹,۸۴۷
(افزایش) کاهش کالای در جریان ساخت	-	-	-	۲۳,۰۴۰	(۸۶۲,۰۷۷)	۲۳,۰۴۰
سایر (خرید کالای ساخته شده و حق الزحمه شمش)	۱۱,۳۱۹	-	۱۱۴,۸۱۰	-	۱۳,۹۹۶	-
بهای تمام شده کالای آماده برای فروش	۵,۷۴۵,۱۵۲	۲,۱۴۲,۴۹۷	۷,۶۷۳,۵۱۵	۳,۵۵۳,۷۷۷	۱۳,۵۷۵,۴۶۱	۳,۵۵۳,۷۷۷
موجودی پایان دوره ساخته شده	(۳,۷۷۰,۸۰۶)	(۱,۶۳۷,۰۱۵)	(۳,۷۲۲,۰۶۷)	(۵,۴۶۲,۶۹۵)	(۴,۱۸۲,۷۴۴)	(۵,۴۶۲,۶۹۵)
بهای تمام شده کالای فروش رفته	۱,۹۷۴,۳۴۶	۵۰۵,۴۸۲	۳,۹۵۱,۴۴۸	۹۲۱,۶۲۸	۹,۳۹۲,۷۱۷	۹۲۱,۶۲۸

۳-۲- دلایل نوسانات بهای تمام شده کالای فروش رفته شرکت باما

* افزایش بهای تمام شده کالای فروش رفته سه ماهه سال جاری در مقایسه با دوره مقایسه‌ای سال قبل (مجموعاً ۱۴۶۹ میلیارد ریال) به میزان ۶۴۰ میلیارد ریال ناشی از افزایش نرخ و ۸۲۹ میلیارد ریال ناشی از افزایش مقدار فروش است.

شرکت باما (سهامی عام)

گزارش تفسیری

برای دوره مالی سه ماهه منتهی به ۳۱ خرداد ماه ۱۴۰۱

مبلغ : میلیون ریال

۴- هزینه‌های اداری و فروش

شرکت اصلی			عنوان
۱۴۰۰/۱۲/۲۹	۱۴۰۰/۰۳/۳۱	۱۴۰۱/۰۳/۳۱	
۱۱۷,۰۸۵	۲۴,۸۵۷	۴۷,۹۳۰	هزینه کارکنان اداری
۲۸,۲۱۸	۱۳,۱۷۴	۳,۶۱۳	حقوقی، مشاوره، حق حضور، پاداش هیئت‌مدیره و حسابرسی
۲۶,۳۸۸	۷,۰۰۳	۳,۴۸۸	تعمیرات، نگهداری و لوازم مصرفی
۲۰,۲۹۲	۴۲۱	۶,۳۹۴	حق عضویت، بورس و اجاره
۱۷,۹۳۳	۲,۳۹۵	۶,۹۷۲	سایر
۱۵,۳۱۴	۶,۸۴۵	۵,۱۱۶	سهم از سربار
۹,۳۶۴	۳,۵۵۴	۵,۲۶۰	سایر ذخائر
۲۸۱,۸۷۳	۶۴,۶۸۱	۸۸,۴۸۰	جمع هزینه‌های اداری
۶۰۸,۳۳۵	۶۰,۱۶۸	۲۲,۲۴۲	هزینه صادرات
۹۰,۶۷۵	۵۸,۶۸۳	۴,۳۹۵	کرایه حمل محصولات از مجتمع به بندر
۱۳,۲۱۱	۲,۲۸۵	۵,۳۷۵	حق عملکردی
۱,۲۴۴	۳۸۷	۴۵۸	سهم از سربار
۹۱۴,۴۳۹	۲۵۱,۵۶۳	۳۲,۴۷۰	جمع هزینه‌های توزیع و فروش
۱,۱۹۶,۳۱۲	۳۱۶,۲۴۴	۱۲۰,۹۵۰	جمع هزینه‌های اداری و فروش شرکت باما
۳۲۹,۹۲۶	۳۷,۱۵۰	۹۶,۵۷۶	هزینه‌های اداری و فروش ذوب روی اصفهان
۲۰,۳۴۲	۳,۴۲۲	۴,۵۹۵	هزینه‌های اداری و فروش شاهین روی سپاهان
۲۳,۶۲۳	۶,۱۷۴	۸,۶۰۳	هزینه‌های اداری و فروش میناب
۵۸,۱۷۶	۸,۹۶۲	۴,۹۰۷	هزینه‌های اداری و فروش کانی کربن طیس
۴,۸۹۳			هزینه‌های اداری و فروش کیمیا فرآوران زرین
(۱۵,۷۶۹)	(۳,۱۲۶)	(۶,۷۵۸)	تعدیلات تلفیق
۱,۶۱۷,۵۰۳	۳۶۸,۸۲۶	۲۲۸,۸۷۳	جمع کل

۵- سایر درآمدها و هزینه‌های عملیاتی و غیر عملیاتی و هزینه‌های مالی

تلفیق			شرکت اصلی			عنوان
۱۴۰۰/۱۲/۲۹	۱۴۰۰/۰۳/۳۱	۱۴۰۱/۰۳/۳۱	۱۴۰۰/۱۲/۲۹	۱۴۰۰/۰۳/۳۱	۱۴۰۱/۰۳/۳۱	
(۲۵۵,۳۵۲)	(۵۹,۵۳۷)	(۶۳,۸۳۸)				استهلاک سرقفلی
۵۳۲,۹۹۰	(۴۴,۵۸۵)	۲۳,۳۲۱	۴۰۸,۳۴۴	(۴۴,۵۸۵)	۵,۸۱۵	سود (زیان) تسعیر ارز حاصل از صادرات
(۲۱۸)	-	-	۳۸۲	-	-	کسر و اضافات انبارگردانی
۲۷۷,۴۲۰	(۱۰۴,۱۲۲)	(۴۰,۵۱۷)	۴۰۸,۷۲۶	(۴۴,۵۸۵)	۵,۸۱۵	جمع سایر درآمدها و هزینه‌های عملیاتی
(۵۰۶,۷۴۲)	(۱۴۷,۰۴۴)	(۲۱۱,۴۸۵)	(۴۴۰,۳۹۵)	(۱۴۴,۴۳۴)	(۱۵۵,۷۳۶)	هزینه‌های مالی
۲۵۸,۷۶۵	۱۱۹,۴۰۵	۴۸,۱۹۱	۲۲۵,۵۴۰	۱۱۵,۷۶۶	۴۳,۴۱۵	سود حاصل از سپرده‌گذاری نزد بانک‌ها
۲۰,۵۱۴	(۳۲)	۹۵۰,۱۴۴	۷۳۱,۲۹۷	-	۹۵۰,۱۸۴	سود سرمایه‌گذاری در سایر شرکت‌ها
۲۳,۸۴۳	۲۰,۸۹۷	۳۶,۳۰۸	۱۱,۸۴۳	۲۰,۸۹۷	۲۷,۴۸۸	درآمد حاصل از اجاره ماشین‌آلات
۲۴,۰۲۰	۱۳,۶۷۰	-	۱۹,۰۲۰	۱۳,۶۷۰	-	سود فروش دارایی‌های ثابت
(۲۷۸,۳۳۰)	(۷۵,۸۸۲)	(۶۹,۵۸۳)				هزینه استهلاک دارایی‌های تجدید ارزیابی شده
۷۲,۷۶۹	۱۸,۸۷۲	۴۳,۹۳۳	۴۸,۶۷۱	۱۶۲	۳۶,۱۱۳	سایر (ضایعات و اقلام مستعمل)
۱۱۹,۳۴۷	۹۲,۲۲۹	۱,۰۰۶,۵۶۱	۱,۰۵۰,۷۳۴	۱۷۵,۸۵۴	۱,۰۵۷,۲۰۰	جمع سایر درآمدها و هزینه‌های غیر عملیاتی

شرکت باما (سهامی عام)

گزارش تفسیری

برای دوره مالی سه ماهه منتهی به ۳۱ خرداد ماه ۱۴۰۱

۶- صورت سود و زیان

۶-۱ صورت سود و زیان شرکت باما

مبلغ : میلیون ریال

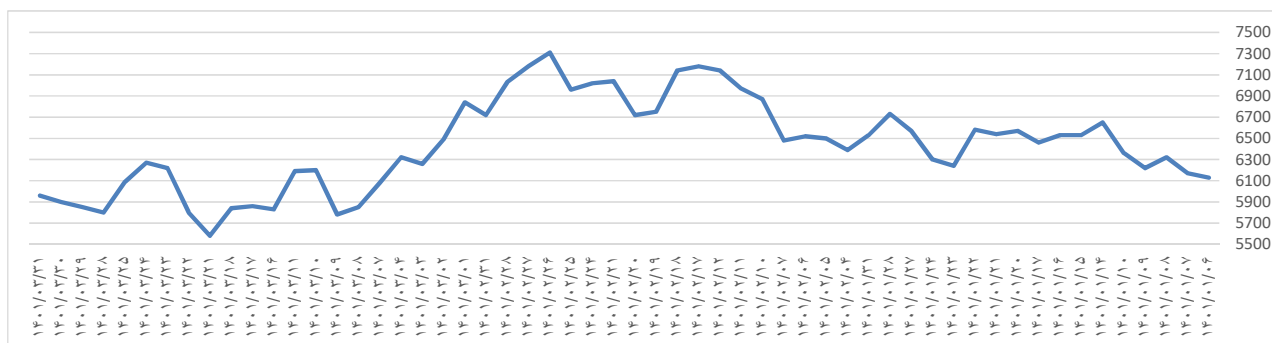
عنوان	شرکت اصلی			تفلیق		
	۱۴۰۰/۱۲/۲۹	۱۴۰۰/۰۳/۳۱	۱۴۰۱/۰۳/۳۱	۱۴۰۰/۱۲/۲۹	۱۴۰۰/۰۳/۳۱	۱۴۰۰/۱۲/۲۹
خالص فروش	۱۲,۰۲۰,۵۹۹	۳,۱۱۶,۴۷۲	۷,۶۳۴,۱۲۳	۲,۱۴۱,۱۰۲	۱۵,۰۷۲,۹۳۹	۳,۶۸۹,۵۱۵
بهای تمام شده کالای فروش رفته	(۵۰۵,۴۸۲)	(۱,۹۷۴,۳۴۶)	(۳,۹۵۱,۴۴۸)	(۱,۸۰۶,۱۳۹)	(۹,۳۹۲,۷۱۷)	(۳,۶۸۹,۵۱۵)
سود ناخالص	۶۹۷,۱۱۷	۱,۱۴۲,۱۲۶	۳,۶۸۲,۶۷۵	۱,۸۸۳,۳۷۶	۵,۶۸۰,۲۲۲	۱,۰۰۰,۰۰۰
هزینه‌های فروش، اداری و عمومی	(۳۱۶,۲۴۴)	(۱۲۰,۹۵۰)	(۱,۱۹۶,۳۱۲)	(۳۶۸,۸۲۶)	(۱,۶۱۷,۵۰۳)	(۱,۱۹۶,۳۱۲)
سایر اقلام عملیاتی	(۴۴,۵۸۵)	۵,۸۱۵	۴۰۸,۷۲۶	(۴۰,۵۱۷)	۲۷۷,۴۲۰	(۴۴,۵۸۵)
جمع هزینه‌های عملیاتی	(۳۶۰,۸۲۹)	(۱۱۵,۱۳۵)	(۷۸۷,۵۸۶)	(۴۰۹,۳۴۳)	(۱,۳۴۰,۰۸۳)	(۴۰۹,۳۴۳)
سود عملیاتی	۳۳۶,۲۸۹	۱,۰۲۶,۹۹۱	۲,۸۹۵,۰۸۹	۱,۴۷۳,۷۳۳	۴,۳۴۰,۱۳۹	۱,۴۷۳,۷۳۳
هزینه‌های مالی	(۱۴۴,۴۳۴)	(۱۵۵,۷۳۶)	(۴۴۰,۳۹۵)	(۱۴۷,۰۴۴)	(۵۰۶,۷۴۲)	(۱۴۷,۰۴۴)
درآمد حاصل از سرمایه‌گذاری	۱۱۵,۷۶۶	۹۹۳,۵۹۹	۹۶۲,۴۵۰	۸۹,۳۱۳	۲۷۷,۰۴۵	۹۹۳,۵۹۹
سایر درآمدها و هزینه‌های متفرقه	۶۰۰,۰۸۸	۶۳۶,۰۰۱	۸۸,۳۷۴	۲,۹۱۶	(۱۵۷,۶۹۸)	۶۳۶,۰۰۱
سود قبل از مالیات	۳۶۷,۷۰۹	۱,۹۲۸,۴۵۵	۳,۵۰۵,۴۱۸	۱,۶۰۲,۹۱۲	۴,۹۵۲,۷۴۴	۱,۶۰۲,۹۱۲
مالیات بر درآمد	(۶۹,۱۳۳)	(۱۰,۱۷۶)	(۱۱۴,۱۲۸)	(۵۶,۶۵۲)	(۱۷۳,۹۵۰)	(۵۶,۶۵۲)
سود خالص	۳۶۰,۷۹۶	۱,۹۱۸,۲۷۹	۳,۳۹۱,۲۹۰	۱,۵۴۶,۲۶۰	۴,۷۷۸,۷۹۴	۱,۵۴۶,۲۶۰
سود هر سهم پس از کسر مالیات	۱۹۲	۱۹۲	۳۳۹	۶۸	۳۷۸	۳۳۹

۷- اطلاعات مرتبط با سهام

شرکت در تاریخ ۲۳/۱۲/۱۳۸۲ در گروه استخراج کانه‌های فلزی با نماد کاما و کد ۰۵-۲۰-۱۳ در بورس اوراق بهادار تهران پذیرفته و نام شرکت در تابلوی تالار بورس درج شده و سهام آن برای اولین بار در تاریخ ۱۳۸۲/۱۲/۲۶ به قیمت ۷,۱۵۰ ریال مورد معامله قرار گرفته است.

سال مالی	تعداد سهام معامله شده	تعداد روزهای باز بودن نماد	ارزش سهام معامله شده میلیون ریال	نسبت حجم معاملات به میزان سهام	میزان سهام شناور	پایان سال / دوره مالی		
						ارزش بازار میلیون ریال	قیمت سهام ریال	سرمایه میلیون ریال
۱۳۹۷	۴۵۰,۴۱۵,۵۹۷	۲۳۵	۳,۸۴۷,۷۹۴	۴۵٪	۳۲٪	۱۲,۰۸۳	۱۲۰,۸۳	۱,۰۰۰,۰۰۰
۱۳۹۸	۶۶۶,۷۴۵,۵۳۴	۲۲۹	۱۲,۲۶۶,۸۹۹	۶۷٪	۳۱٪	۲۸,۴۹۹	۲۸,۴۹۹	۱,۰۰۰,۰۰۰
۱۳۹۹	۳,۶۸۱,۶۷۶,۹۰۹	۲۲۱	۷۷,۶۷۰,۲۱۷	۳۷٪	۳۱٪	۱۱,۱۹۰	۱۱,۱۹۰	۱۰,۰۰۰,۰۰۰
۱۴۰۰	۷,۰۶۵,۴۴۰,۱۵۵	۲۳۳	۶۷,۱۶۷,۶۵۳	۷۰٪	۳۶٪	۵,۹۷۰	۵,۹۷۰	۱۰,۰۰۰,۰۰۰
۱۴۰۱/۰۳/۳۱	۱,۵۶۸,۴۸۳,۵۳۹	۵۶	۸,۸۵۰,۷۴۹	۱۶٪	۱۳٪	۵,۹۶۰	۵,۹۶۰	۱۰,۰۰۰,۰۰۰

نمودار قیمت سهم در سه ماهه اول ۱۴۰۱ در مقایسه با سال قبل



شرکت باما (سهامی عام)

گزارش تفسیری

برای دوره مالی سه ماهه منتهی به ۳۱ خرداد ماه ۱۴۰۱

۸- سرمایه گذاری

وضعیت پرتفوی				شرح
قیمت تمام شده (م.ریال)	درصد مالکیت	سرمایه (م.ریال)	سال منتهی به	
۶۳۱,۴۸۹	۵۵.۱۱	۹۰۰,۰۰۰	۱۴۰۱/۱۲/۲۹	شرکت ذوب روی اصفهان
۳۱,۹۵۲	۱۰۰.۰۰۰	۳۰,۰۰۰	۱۴۰۱/۱۲/۲۹	شرکت شاهین روی سپاهان
۴,۷۴۹	۹۴.۵۷	۵,۰۰۰	۱۴۰۱/۱۲/۲۹	شرکت تجاری و بازرگانی میناب
۷,۰۷۰,۲۵۰	۶۷.۹۹	۴۰۴,۰۰۰	۱۴۰۱/۱۲/۲۹	شرکت کانی کربن طیس
۱۰,۶۳۷	۳۴.۷۷	۴۸,۰۰۰	۱۴۰۱/۱۲/۲۹	شرکت بهپوران صفه
۳۰,۰۰۰	۱۰۰.۰۰۰	۳۰,۰۰۰	۱۴۰۱/۱۲/۲۹	شرکت کیهان معادن آپادانا
۴۶۷,۱۷۸	۳۰.۰۰	۱۵,۰۰۰	۱۴۰۱/۱۲/۲۹	شرکت سرزمین جلگه‌های آسمانی
۱۴۴,۶۷۰	۱۷.۰۰	۸۵۱,۰۰۰	۱۴۰۱/۱۲/۲۹	شرکت کیمیا فرآوران زرین
۳,۶۵۷,۶۲۲	۴.۷۳	۳,۰۰۰,۰۰۰	۱۴۰۱/۱۲/۲۹	شرکت پویازرکان آق دره
۳۴,۲۰۷	۳.۳۴	۱,۶۲۱,۵۱۳	۱۴۰۰/۱۲/۲۹	شرکت آلومینیوم المهدی
۴۷۹	-	-	۱۴۰۰/۱۲/۲۹	سایر شرکت‌ها
۱۲,۷۲۰,۱۳۳				

* سرمایه‌گذاری در شرکت سرزمین جلگه‌های آسمانی (با مسئولیت محدود) به میزان ۳۰ درصد با مبلغ ۱۵۹,۶۷۸ میلیون ریال است.

* سرمایه شرکت کانی کربن طیس از مبلغ ۱۴ میلیارد ریال به ۴۰۴ میلیارد ریال از محل آورده نقدی سهامداران در سال ۱۴۰۰ افزایش یافته است.

* سرمایه گذاری در سهام شرکت سرزمین جلگه های آسمانی (با مسئولیت محدود) مربوط به محدوده معدنی، معروف به صاحب دیوان در کمربند جهانی مس (آندزیتی آلپ - هیمالیا) و درون کانی سازی آذربایجان - قفقاز و بین شهرستان های اهر و مشکین شهر واقع شده است.

سهام این شرکت در سال ۱۳۹۶ خریداری و اکتشافات سیستماتیک در محدوده معدنی فوق آغاز گردید. سرمایه شرکت فوق طی چند مرحله به ۴۷۵ میلیارد ریال افزایش یافت و به استناد مصوبه مجمع عمومی فوق العاده، شرکت برنامه افزایش به ۵۳۰۰ میلیارد ریال را دارد.

فعالیت های اکتشافی شامل، زمین شناسی عمومی، نقشه های زمین شناسی، پردازش داده های ماهواره ای، نقشه توپوگرافی با پهباد، اکتشاف لیتو ژئوشیمی، رسوب آبراهه ای و کانه سنگین جمعاً با بیش از ۵۰۰۰ نمونه، عملیات ژئوفیزیکی در بیش از ۱۳ هزار ایستگاه، حفاری اکتشافی تا عمق ۱۰۸۰ متر و بیش از ۶۰ هزار متر حفاری با بیش از ۵۸ هزار مورد لاگ، حفر ترانشه به طول بیش از ده کیلومتر، احداث بیش از ۵۴ کیلومتر جاده دسترسی انجام پذیرفته است.

گزارش اکتشافی با ذخیره ۱۶۷ میلیون تن با عیار ۰/۴۹ درصد مس جهت اخذ گواهی کشف با استفاده از متخصص ترین و مجرب ترین مشاوران تهیه و به اداره جهت استان اردبیل ارائه گردید و جلسه دفاعیه برگزار شده است. مدارک جهت صدور مجوز به وزارت صمت در تهران ارسال گردیده است. همزمان اقدامات به منظور توسعه اکتشافات و تهیه طرح استخراج معدن در دست اقدام است مجوز سازمان محیط زیست درخصوص پیت معدن اخذ و عملیات باطه برداری آغاز شده است.

در حوزه بهره برداری نیز واحد پیلوت سیار ساخته شده و در مرحله تست تولید است و همچنین پس از مکان یابی محل کارخانه، جواز تاسیس کارخانه تولید کنسانتره مس و مولیبدن در سال ۱۳۹۹ دریافت شده است. سپس جاده و راه های دسترسی پس از پرداخت هزینه های مرتبط به ادارات دولتی، توسط شرکت ایجاد شده است. زمین کارخانه تمساح گردیده است و تجهیز کارگاه انجام شده است.

خرید ماشین آلات معدنی آغاز و تا کنون ۱۵ دستگاه تهیه گردیده است. اخذ مجوزات برق، آب و مخبرات مورد نیاز کارخانه با انتخاب مشاور در حال انجام است.

مهندس ساخت کارخانه در حال انجام است و مذاکرات حمت سفارش، گذاشتن، خرید ماشین آلات معدنی، تحمات کارخانه در حال انجام است. سمانکار، عماد، مقدمات، نت عماد، گنده و فعالیت خود آغاز نموده است.

۹- شرکت‌های تابعه

۹-۱- شرکت ذوب روی اصفهان

مبلغ: میلیون ریال

عنوان	۱۴۰۰/۰۳/۳۱	۱۴۰۰/۱۲/۲۹
خالص فروش	۱,۰۱۳,۰۴۷	۵,۷۴۳,۲۲۷
بهای تمام شده کالای فروش رفته	(۵۶۰,۰۷۹)	(۴,۸۳۲,۸۸۲)
سود ناخالص	۴۵۲,۹۶۸	۹۱۰,۳۴۵
هزینه‌های فروش، اداری و عمومی	(۹۶,۵۷۶)	(۳۲۹,۹۲۶)
سایر اقلام عملیاتی	۱۷,۵۰۶	۱۲۴,۶۴۷
سود عملیاتی	۳۷۳,۸۹۸	۷۰۵,۰۶۶
هزینه‌های مالی	(۵۱,۸۷۹)	(۸۱۰)
درآمد حاصل از سرمایه‌گذاری	۶۶۴	۱,۶۹۱
سایر درآمدها و هزینه‌های متفرقه	۳,۹۵۱	۲۷,۶۹۵
سود قبل از مالیات	۳۲۶,۶۳۴	۶۹۹,۱۴۷
مالیات بر درآمد	(۴۲,۷۸۶)	(۴۱,۷۳۳)
سود خالص	۲۸۳,۸۴۸	۴,۱۶۲,۹۷۲

شرکت پاما (سهامی عام)

گزارش تفسیری

برای دوره مالی سه ماهه منتهی به ۳۱ خرداد ماه ۱۴۰۱

مبلغ : میلیون ریال

۹-۲- شرکت کانی کربن طیس (سهامی خاص)

عنوان	۱۴۰۱/۰۳/۳۱	۱۴۰۰/۰۳/۳۱	۱۴۰۰/۱۲/۲۹
خالص فروش	۷۴۸,۰۳۳	۴۶۶,۹۸۵	۲,۲۶۴,۶۰۲
بهای تمام شده کالای فروش رفته	(۴۳۸,۰۰۰)	(۱۶۵,۲۷۲)	(۱,۱۸۷,۶۱۳)
سود ناخالص	۳۱۰,۰۳۳	۳۰۱,۷۱۳	۱,۰۷۶,۹۸۹
هزینه‌های فروش، اداری و عمومی	(۴,۹۰۷)	(۸,۹۶۲)	(۵۸,۱۷۶)
سود عملیاتی	۳۰۵,۱۲۶	۲۹۲,۷۵۱	۱,۰۱۸,۲۱۳
درآمد حاصل از سرمایه‌گذاری	۵۰	(۳۹,۰۳۹)	۸,۵۱۵
سایر درآمدها و هزینه‌های متفرقه	۱۰,۲۵۶	۱,۰۸۰	۱۴,۰۲۴
سود قبل از مالیات	۳۱۵,۴۳۲	۲۶۴,۷۹۲	۱,۰۴۰,۷۵۲
مالیات بر درآمد	-	-	(۵,۱۱۷)
سود خالص	۳۱۵,۴۳۲	۲۶۴,۷۹۲	۱,۰۳۵,۶۳۵

مبلغ : میلیون ریال

۹-۳- شرکت شاهین روی سپاهان

عنوان	۱۴۰۱/۰۳/۳۱	۱۴۰۰/۰۳/۳۱	۱۴۰۰/۱۲/۲۹
خالص فروش	۴۵۴,۴۷۵	۲۷۹,۴۰۹	۱,۴۹۹,۲۱۷
بهای تمام شده کالای فروش رفته	(۴۳۳,۹۴۳)	(۲۶۶,۰۵۷)	(۱,۴۲۳,۳۷۱)
سود ناخالص	۲۰,۵۳۲	۱۳,۳۵۲	۷۵,۸۴۶
هزینه‌های فروش، اداری و عمومی	(۴,۵۹۵)	(۳,۴۲۲)	(۲۰,۳۴۲)
سود عملیاتی	۱۵,۹۳۷	۹,۹۳۰	۵۵,۵۰۴
درآمد حاصل از سرمایه‌گذاری	۲,۶۹۳	۲۹	۱۴۰
سایر درآمدها و هزینه‌های متفرقه	-	-	۰
سود قبل از مالیات	۱۴,۷۶۰	۸,۱۵۹	۴۷,۵۳۰
مالیات بر درآمد	(۳,۶۹۰)	(۲,۰۳۹)	(۱۲,۹۰۰)
سود خالص	۱۱,۰۷۰	۶,۱۲۰	۳۴,۶۳۰

۱۰- نسبت‌های مالی

عنوان	ارقام برای دوره منتهی به			ارقام به
	۱۴۰۰/۱۲/۲۹	۱۴۰۰/۰۳/۳۱	۱۴۰۱/۰۳/۳۱	
الف) نسبت‌های فعالیت:				
دوره گردش موجودی‌ها	۰.۶۷	۰.۰۵	۰.۳۲	مرتب
دوره گردش مطالبات	۱.۱۹	۰.۱۰	۰.۴۱	مرتب
دوره گردش دارایی‌ها	۰.۲۶	۰.۰۱	۰.۰۲	مرتب
ب) نسبت‌های نقدینگی:				
نسبت جاری	۳.۳۱	۴.۸۳	۳.۲۶	مرتب
نسبت آتی	۰.۵۶	۲.۷۸	۲.۱۱	مرتب
ج) نسبت‌های اهرم مالی:				
نسبت بدهی (بدهی‌ها به دارایی‌ها)	۱۵%	۱۶%	۱۷%	درصد
نسبت بدهی‌های بلندمدت به حقوق صاحبان سهام	۰.۰۷%	۰.۱۹%	۰.۱۱%	درصد
د) نسبت‌های سودآوری:				
نسبت بازده مجموع دارایی‌ها	۰.۱۲	۳.۴%	۵.۸%	درصد
نسبت بازده حقوق صاحبان سهام	۰.۱۴	۴.۰%	۷.۰%	درصد
نسبت نقدشوندگی سود	۱.۰	۱.۳۲	۰.۷۶	مرتب
سود هر سهم	۳۳۹	۱۸۱	۱۹۲	ریال
سود نقدی هر سهم (سال ۱۴۰۱ پیشنهادی)	-	-	سود ۱۰%	ریال

خالص تغییرات وجه نقد ناشی از فعالیت‌های عملیاتی به سود خالص

شرکت باما (سهامی عام)

گزارش تفسیری

برای دوره مالی سه ماهه منتهی به ۳۱ خرداد ماه ۱۴۰۱

۱۱- سود تقسیمی

سود نقدی تقسیمی سال ۱۴۰۰ طبق مجمع عمومی عادی سالیانه مورخ ۱۴/۰۴/۱۴ معادل ۳۴ ریال به ازاء هر سهم بوده است و طبق مصوبه هیات مدیره تقسیم سود معادل ۱۰ درصد سود خالص سال ۱۴۰۱ بعنوان سود سهام پیشنهادی در نظر گرفته شده است و این موضوع براساس شرایط اقتصادی، میزان سودآوری قطعی، وضعیت نقدینگی و پیش‌بینی‌های آتی می‌تواند دچار تغییر گردد.

۱۲- تصویر پنج ساله شرکت

۱۲-۱- صورت سود و زیان پنج ساله شرکت باما

مبلغ: میلیون ریال

عنوان	۱۴۰۱/۰۳/۳۱	۱۴۰۰	۱۳۹۹	۱۳۹۸	۱۳۹۷
خالص فروش	۳,۱۱۶,۴۷۲	۷,۶۳۴,۱۲۳	۷,۳۸۱,۳۶۷	۲,۲۶۳,۶۷۸	۲,۱۶۸,۴۵۳
بهای تمام شده کالای فروش رفته	(۱,۹۷۴,۳۴۶)	(۳,۹۵۱,۴۴۸)	(۲,۴۳۲,۱۴۸)	(۱,۲۴۰,۱۰۵)	(۷۲۸,۲۶۱)
سود ناخالص	۱,۱۴۲,۱۲۶	۳,۶۸۲,۶۷۵	۴,۹۴۹,۲۱۹	۱,۰۲۳,۵۷۳	۱,۴۴۰,۱۹۲
هزینه‌های فروش، اداری و عمومی	(۱۲۰,۹۵۰)	(۱,۱۹۶,۳۱۲)	۲۰۶,۲۷۲	(۳۳,۷۹۴)	۲۴۲,۹۷۲
سایر اقلام عملیاتی	۵۸۱۵	۴۰۸,۷۲۶			
جمع هزینه‌های عملیاتی	(۱۱۵,۱۳۵)	(۷۸۷,۵۸۶)	۲۰۶,۲۷۲	(۳۳,۷۹۴)	۲۴۲,۹۷۲
سود عملیاتی	۱,۰۲۶,۹۹۱	۲,۸۹۵,۰۸۹	۵,۱۵۵,۴۹۱	۹۸۹,۷۷۹	۱,۶۸۳,۱۶۴
هزینه‌های مالی	(۱۵۵,۷۳۶)	(۴۴۰,۳۹۵)	(۷۷,۱۱۲)	(۳۲,۱۳۰)	(۷,۱۵۵)
درآمد حاصل از سرمایه‌گذاری	۹۹۳,۵۹۹	۹۶۲,۳۵۰	۸,۳۱۷,۵۹۷	۵,۷۰۲,۶۳۶	۷۹۱,۳۳۲
سایر درآمدها و هزینه‌های متفرقه	۶۳۶۰۱	۸۸,۳۷۴	۲۳,۵۹۲	۱۶,۸۷۱	۸,۶۷۱
سود قبل از مالیات	۱,۹۲۸,۴۵۵	۳,۵۰۵,۴۱۸	۱۳,۴۱۹,۵۶۸	۶,۶۷۷,۱۵۶	۲,۴۷۶,۰۱۲
مالیات بر درآمد	(۱۰,۱۷۶)	(۱۱۴,۱۲۸)	(۶,۹۷۹)	(۱۱,۰۲۶)	(۹,۳۲۱)
سود خالص	۱,۹۱۸,۲۷۹	۳,۳۹۱,۲۹۰	۱۳,۴۱۲,۵۸۹	۶,۶۶۶,۱۳۰	۲,۴۶۶,۶۹۱
سود هر سهم	۱۹۲	۳۳۹	۱,۳۴۱	۶۶۷	۲۴۷
سود ناخالص به فروش	۳۷٪	۴۸٪	۶۷٪	۴۵٪	۶۶٪
سود عملیاتی به فروش	۳۳٪	۳۸٪	۷۰٪	۴۴٪	۷۸٪
سود خالص به فروش	۶۲٪	۴۴٪	۱۸۲٪	۲۹۴٪	۱۱۴٪

۱۲-۲- ترازنامه پنج ساله شرکت باما

مبلغ: میلیون ریال

عنوان	۱۴۰۱/۰۳/۳۱	۱۴۰۰	۱۳۹۹	۱۳۹۸	۱۳۹۷
جمع دارایی‌های جاری	۱۷,۹۰۲,۲۸۷	۱۴,۷۸۴,۶۶۸	۱۷,۳۴۶,۹۶۸	۱۰,۳۴۰,۷۳۸	۳,۹۵۶,۱۲۰
دارایی‌های ثابت مشهود	۲,۰۳۶,۹۶۷	۲,۳۶۷,۳۹۲	۲,۳۱۱,۵۲۶	۱,۰۲۹,۱۷۸	۷۵۹,۴۴۹
سرمایه‌گذاری‌های بلندمدت	۱۲,۷۲۰,۱۳۳	۱۲,۷۲۰,۱۳۳	۳۴,۶۸۶	۲۴۵,۹۰۴	۳۰۳,۰۱۲
سایر دارایی‌ها	۳۸۸,۷۸۲	۲۱۷,۲۱۷	۸,۳۸۳,۶۱۶	۱۴۳,۴۴۱	۸۴,۵۰۶
جمع دارایی‌ها	۳۳,۰۴۸,۱۶۹	۳۰,۰۸۹,۴۱۰	۲۸,۰۷۶,۷۹۶	۱۱,۷۵۹,۲۶۱	۵,۱۰۳,۰۸۷
جمع بدهی‌های جاری	۵,۴۹۹,۴۰۵	۴,۴۷۲,۰۱۶	۴,۴۵۴,۳۷۴	۷۶۸,۵۳۸	۵۳۴,۲۰۴
بدهی‌های غیرجاری	۲۹,۷۷۳	۱۶,۶۸۲	۱۴,۷۵۹	۷,۷۵۱	۵,۰۴۱
سرمایه	۱۰,۰۰۰,۰۰۰	۱۰,۰۰۰,۰۰۰	۱۰,۰۰۰,۰۰۰	۱۰,۰۰۰,۰۰۰	۱۰,۰۰۰,۰۰۰
سایر اقلام مالکانه	(۱۳۴,۲۵۶)	(۱۳۴,۲۵۶)	(۱۲۰,۸۹۸)	-	-
اندوخته قانونی	۱,۰۰۰,۰۰۰	۹۰۶,۷۶۴	۷۷۳,۶۹۳	۱۰۰,۰۰۰	۱۰۰,۰۰۰
سود انباشته	۱۶,۶۵۳,۲۴۷	۱۴,۸۲۸,۲۰۴	۱۲,۹۵۴,۸۶۸	۹,۸۸۲,۹۷۲	۳,۴۶۳,۸۴۲
جمع بدهی‌ها و حقوق مالکانه	۳۳,۰۴۸,۱۶۹	۳۰,۰۸۹,۴۱۰	۲۸,۰۷۶,۷۹۶	۱۱,۷۵۹,۲۶۱	۵,۱۰۳,۰۸۷

شرکت پاما (سهامی عام)

گزارش تفسیری

برای دوره مالی سه ماهه منتهی به ۳۱ خرداد ماه ۱۴۰۱

مبالغ: ریال

۱۳-۳- گزارش نرخ دلار پنج سال گذشته

عنوان	۱۴۰۱/۰۳/۳۱	۱۴۰۰	۱۳۹۹	۱۳۹۸	۱۳۹۷
دلار - متوسط نرخ	۲۵۲.۵۴۰	۲۲۸.۷۰۵	۲۲۲.۰۸۱	۱۲۸.۴۴۶	۱۲۳.۷۰۱

مبالغ: دلار

۱۳-۴- گزارش نرخ جهانی روی و سرب پنج سال گذشته

عنوان	۱۴۰۱/۰۳/۳۱	۱۴۰۰	۱۳۹۹	۱۳۹۸	۱۳۹۷
روی - متوسط نرخ	۳.۹۷۹	۳.۲۱۶	۲.۳۹۱	۲.۴۳۲	۲.۷۵۳
سرب - متوسط نرخ	۲.۲۴۳	۲.۲۷۳	۱.۸۵۹	۱.۹۶۲	۲.۱۳۲

مبالغ: هزار دلار

۱۳-۵- گزارش مبالغ حاصل از صادرات طی پنج سال گذشته

عنوان	۱۴۰۱/۰۳/۳۱	۱۴۰۰	۱۳۹۹	۱۳۹۸	۱۳۹۷
ارز حاصل از صادرات	۳۰.۰۷۱	۳۱.۶۶۳	۱۴.۲۷۴	۲۱.۵۷۷	۳۵.۵۵۰

۱۳-۶- گزارش تولید پنج سال گذشته - تن

عنوان	۱۴۰۱/۰۳/۳۱	۱۴۰۰	۱۳۹۹	۱۳۹۸	۱۳۹۷
سولفور روی	۹.۸۲۹	۲۹.۲۱۲	۲۵.۸۷۳	۲۲.۲۱۴	۲۳.۳۱۸
سولفور سرب	۱.۳۱۲	۳.۶۵۷	۵.۵۳۸	۴.۶۹۰	۹.۳۰۸
کربنات	۷.۷۷۸	۴۰.۷۴۹	۳.۷۹۱	۹.۳۸۷	۲۲.۶۳۳
جمع	۱۸.۹۱۸	۷۳.۶۱۸	۳۵.۲۰۲	۳۶.۲۹۱	۵۵.۲۵۹

شرکت پاما (سهامی عام)

گزارش تفسیری

برای دوره مالی سه ماهه منتهی به ۳۱ خرداد ماه ۱۴۰۱

۱۳-۸- گزارش مقادیر فروش پنج سال گذشته - تن

عنوان	۱۴۰۱/۰۳/۳۱	۱۴۰۰	۱۳۹۹	۱۳۹۸	۱۳۹۷
سولفور روی	-	۱۴,۵۱۱	۲۵,۳۹۶	۱۰,۳۸۱	۱۳,۹۵۱
سولفور سرب	-	۴,۵۶۷	۴,۴۴۹	۵,۱۹۷	۹,۷۳۰
کربنات	۸,۶۹۳	۴,۰۴۰	۳,۷۹۱	۹,۱۴۵	۲۸,۱۹۹
سایر تولیدات	۴۳,۷۷۰	۱۹۰,۹۳۵	۱۸۷,۷۵۶	۱۷۱,۴۷۷	۱۰۸,۶۱۵
شمش	۲,۳۰۱	۳,۱۶۱	۳,۷۶۵	۱,۹۷۹	۲,۲۸۵
جمع	۵۴,۷۶۴	۲۱۷,۲۱۵	۲۲۵,۱۵۷	۱۹۸,۱۷۹	۱۶۲,۷۸۰

مبلغ : میلیون ریال

۱۳-۹- گزارش مبالغ فروش پنج سال گذشته

عنوان	۱۴۰۱/۰۳/۳۱	۱۴۰۰	۱۳۹۹	۱۳۹۸	۱۳۹۷
سولفور روی	-	۳,۴۸۰,۴۴۸	۴,۰۱۱,۴۸۵	۵۹۱,۳۲۷	۸۶۰,۲۷۳
سولفور سرب	-	۱,۲۵۴,۶۰۰	۱,۲۸۵,۸۹۱	۵۹۰,۹۵۹	۷۳۸,۳۸۸
کربنات	۹۸۵,۸۱۹	۳۳۷,۴۹۱	۲۰۸,۴۹۱	۳۷۴,۶۹۰	۱۹۶,۲۸۱
سایر تولیدات	۱۲۵,۶۷۷	۳۳۵,۸۴۹	۲۸۴,۵۱۷	۱۵۲,۹۵۴	۶۲,۰۰۹
شمش	۲,۰۰۴,۹۷۶	۲,۲۲۵,۷۳۵	۱,۵۹۰,۹۸۳	۵۵۳,۷۴۸	۳۱۱,۵۰۲
جمع	۳,۱۱۶,۴۷۲	۷,۶۳۴,۱۲۳	۷,۳۸۱,۳۶۷	۲,۲۶۳,۶۷۸	۲,۱۶۸,۴۵۳

۱۳-۱۰- گزارش نیروی انسانی پنج سال گذشته - نفر

عنوان	۱۴۰۱/۰۳/۳۱	۱۴۰۰	۱۳۹۹	۱۳۹۸	۱۳۹۷
فوق لیسانس و بالاتر	۴۷	۴۸	۴۳	۲۷	۲۸
لیسانس	۶۴	۵۸	۵۲	۴۴	۴۲
فوق دیپلم	۱۵	۱۶	۱۶	۱۴	۱۸
دیپلم	۹۱	۹۵	۹۰	۸۷	۸۷
زیر دیپلم	۹۹	۱۰۰	۹۶	۱۰۰	۹۷
جمع	۳۱۶	۳۱۷	۲۹۷	۲۷۲	۲۷۲
هزینه حقوق و مزایای کارکنان - میلیون ریال	۲۰۴,۶۷۳	۵۰۸,۶۵۴	۳۴۳,۱۳۶	۲۴۵,۱۳۷	۱۷۹,۴۶۱
درصد افزایش هزینه نسبت به سال قبل	۶۱%	۴۸%	۴۰%	۳۷%	۳۲%

مبلغ : میلیون ریال

۱۳-۱۱- سایر درآمدها و هزینه‌های غیر عملیاتی

عنوان	۱۴۰۱/۰۳/۳۱	۱۴۰۰	۱۳۹۹	۱۳۹۸	۱۳۹۷
سود حاصل از سپرده‌های سرمایه‌گذاری بانکی	۴۳,۴۱۵	۲۲۵,۵۴۰	۹۰,۵۵۵	۷۲,۵۶۴	۷۲,۷۵۹
سود فروش سرمایه‌گذاری‌ها	-	۵,۵۱۳	۵,۴۹۱,۸۴۵	۴,۷۵۲,۳۰۳	-
سود سرمایه‌گذاری در سایر شرکت‌ها	۹۵۰,۱۸۴	۷۳۱,۲۹۷	۱,۹۲۰,۱۹۴	۸۷۷,۷۷۰	۷۱۸,۵۷۳
سایر درآمدها و هزینه‌ها	۶۳,۶۰۱	۸۸,۳۷۴	۲۳,۵۹۲	۱۶,۸۷۰	۸,۶۷۱
جمع	۱,۰۵۷,۲۰۰	۱,۰۵۰,۷۲۴	۸,۳۴۱,۱۸۹	۵,۷۱۹,۵۰۷	۸۰۰,۰۰۳

شرکت پاما (سهامی عام)

گزارش تفسیری

برای دوره مالی سه ماهه منتهی به ۳۱ خرداد ماه ۱۴۰۱

معیارها و شاخص های عملکرد برای ارزیابی عملکرد در مقایسه با اهداف اعلام شده

۱- شاخص های عملکردی

عنوان	۱۴۰۱/۰۳/۳۱	۱۴۰۰/۰۳/۳۱	۱۴۰۰/۱۲/۲۹
سود هر سهم - ریال	۱۹۲	۳۶	۳۳۹
سود ناخالص به فروش	۳۷٪	۵۷٪	۳۸٪
سود عملیاتی به فروش	۳۳٪	۲۸٪	۳۸٪
سود خالص به فروش	۶۲٪	۳۰٪	۴۴٪
سود سرمایه گذاری به سود خالص	۵۲٪	۳۲٪	۲۸٪
سرانه فروش (ماهانه) - میلیون ریال	۳,۲۸۷	۱,۲۶۵	۲,۰۰۷
هزینه حقوق و مزایای کارکنان - میلیون ریال	۲۰۴,۶۷۳	۱۰۴,۵۸۸	۵۰۸,۶۵۴

۲- سود و زیان محصولات

عنوان	اصلی		
	۱۴۰۱/۰۳/۳۱	۱۴۰۰/۰۳/۳۱	۱۴۰۰/۱۲/۲۹
سود ناخالص : فروش صادراتی - میلیون ریال	۱,۰۴۵,۹۰۴	۶۱۰,۳۵۵	۳,۶۴۴,۹۵۳
فروش داخلی - میلیون ریال	۹۶,۲۲۲	۸۶,۷۶۲	۳۷,۷۲۲
جمع سود ناخالص - میلیون ریال	۱,۱۴۲,۱۲۶	۶۹۷,۱۱۷	۳,۶۸۲,۶۷۵
ارز حاصل از صادرات - دلار	۷,۹۴۰,۴۱۷	۳,۷۲۹,۲۵۴	۳۰,۰۷۰,۸۹۹
مجموع فروش حاصل از صادرات - میلیون ریال	۲,۰۰۴,۹۷۶	۸۷۳,۹۳۶	۶,۹۶۰,۷۸۳
متوسط نرخ برابری ارز - ریال	۲۵۲,۵۰۳	۲۳۴,۳۴۶	۲۳۱,۴۷۹
سود (زیان) حاصل از تسعیر ارز - میلیون ریال	۵,۸۱۵	(۴۴,۵۸۵)	۴۰۸,۳۴۴

۳- هزینه ها

عنوان	۱۴۰۱/۰۳/۳۱		۱۴۰۰/۰۳/۳۱		۱۴۰۰/۱۲/۲۹	
	درصد	میلیون ریال	درصد	میلیون ریال	درصد	میلیون ریال
هزینه مواد مصرفی	۸۱٪	۱,۵۹۷,۴۰۴	۹۰٪	۴۵۵,۱۹۶	۸۱٪	۳,۱۹۷,۰۳۷
هزینه تبدیل	دستمزد مستقیم	۳۵,۳۹۵	۱٪	۴,۷۸۱	۲٪	۷۰,۸۳۹
	سربار تولید	۳۴۱,۵۴۸	۱۷٪	۴۵,۵۰۵	۹٪	۶۸۳,۵۷۲
قیمت تمام شده کالای فروش رفته	۱,۹۷۴,۳۴۶	۱۰۰٪	۵۰۵,۴۸۲	۱۰۰٪	۳,۹۵۱,۴۴۸	
تغییر نسبت به دوره مشابه سال قبل	۲۹۱٪		۹۹٪		۶۲٪	

افزایش بهای تمام شده کالای فروش رفته در مقایسه با دوره مشابه عمدتاً ناشی از افزایش نرخ می باشد (شرح بند ۲-۳ قسمت د فوق).

شرکت باما (سهامی عام)

گزارش تفسیری

برای دوره مالی سه ماهه منتهی به ۳۱ خرداد ماه ۱۴۰۱

۴- تحلیل حساسیت سود هر سهم شرکت با توجه به تغییرات نرخ دلار و نرخ جهانی سرب و روی

نوسان نرخ جهانی سرب - دلار					نوسان نرخ جهانی روی - دلار					
۲۸۵۰	۲۸۵۰	۲۸۵۰	۲۸۵۰	۲۸۵۰	۳,۱۲۵	۲,۹۹۳	۲,۸۵۰	۲,۷۰۸	۲,۵۶۵	روی - دلار
۲,۲۵۵	۲,۱۵۳	۲,۰۵۰	۱,۹۴۸	۱,۸۴۵	۲,۱۰۰	۲,۱۰۰	۲,۱۰۰	۲,۱۰۰	۲,۱۰۰	سرب - دلار
ریال					ریال					دلار به ریال
۵۵۴	۵۴۹	۵۴۴	۵۳۹	۵۳۴	۵۹۴	۵۶۹	۵۴۴	۵۱۸	۴۹۳	۲۲۹,۵۰۰
۵۸۵	۵۸۰	۵۷۵	۵۶۹	۵۶۴	۶۲۸	۶۰۱	۵۷۵	۵۴۸	۵۲۲	۲۴۲,۲۵۰
۶۱۷	۶۱۲	۶۰۳	۶۰۰	۵۹۵	۶۶۲	۶۳۴	۶۰۳	۵۷۸	۵۵۰	۲۵۵,۰۰۰
۶۴۹	۶۴۳	۶۳۷	۶۳۱	۶۲۶	۶۹۶	۶۶۶	۶۳۷	۶۰۸	۵۷۹	۲۶۷,۷۵۰
۶۸۱	۶۷۵	۶۶۸	۶۶۲	۶۵۶	۷۳۰	۶۹۹	۶۶۸	۶۳۸	۶۰۷	۲۸۰,۵۰۰
تحلیل حساسیت سود شرکت با توجه به تغییرات نرخ دلار و نرخ جهانی سرب					تحلیل حساسیت سود شرکت با توجه به تغییرات نرخ دلار و نرخ جهانی روی					

۵- پیش بینی صورت سود و زیان

شرکت اصلی								عنوان	
سال مالی منتهی به ۱۴۰۰/۱۲/۲۹		عملکرد واقعی سه ماهه اول منتهی به ۱۴۰۰/۰۳/۳۱		عملکرد واقعی سه ماهه منتهی به ۱۴۰۱/۰۳/۳۱		پیش بینی سال مالی منتهی به ۱۴۰۱/۱۲/۲۹			
درصد به فروش	میلیون ریال	درصد به فروش	میلیون ریال	درصد پوشش	درصد به فروش	میلیون ریال	درصد به فروش		
۱۰۰	۷,۶۳۴,۱۲۳	۱۰۰	۱,۲۰۲,۵۹۹	۳۲	۱۰۰	۳,۱۱۶,۴۷۲	۱۰۰	۹,۸۳۰,۱۳۷	خالص فروش
(۵۲)	(۳,۹۵۱,۴۴۸)	(۴۲)	(۵۰۵,۴۸۲)	۳۹	(۶۳)	(۱,۹۷۴,۳۴۶)	(۵۲)	(۵,۰۸۴,۷۵۷)	بهای تمام شده کالای فروش رفته
۴۸	۳,۶۸۲,۶۷۵	۵۸	۶۹۷,۱۱۷	۲۴	۳۷	۱,۱۴۲,۱۲۶	۴۸	۴,۷۴۵,۳۸۱	سود ناخالص
(۱۶)	(۱,۱۹۶,۳۱۲)	(۲۶)	(۳۱۶,۲۴۴)	۲۱	(۴)	(۱۲۰,۹۵۰)	(۶)	(۵۸۷,۷۴۷)	هزینه‌های فروش، اداری و عمومی
۵	۴۰۸,۷۲۶	(۴)	(۴۴,۵۸۵)	۱۰۰	۰	۵,۸۱۵	۰	۵,۸۱۵	سایر اقلام عملیاتی
۳۸	۲,۸۹۵,۰۸۹	۲۸	۳۳۶,۲۸۹	۲۵	۳۳	۱,۰۲۶,۹۹۱	۴۲	۴,۱۶۳,۴۴۸	سود عملیاتی
(۶)	(۴۴۰,۳۹۵)	(۱۲)	(۱۴۴,۴۳۴)	۲۵	(۵)	(۱۵۵,۷۳۶)	(۶)	(۶۲۲,۹۴۴)	هزینه‌های مالی
۱۳	۹۶۲,۳۵۰	۱۰	۱۱۵,۷۶۶	۴۱	۳۲	۹۹۳,۵۹۹	۲۵	۲,۴۳۹,۴۷۷	درآمد حاصل از سرمایه‌گذاری
۱	۸۸,۳۷۴	۵	۶۰,۰۸۸	۱۰۰	۲	۶۳,۶۰۱	۱	۶۳,۶۰۱	سایر درآمدها و هزینه‌های متفرقه
۴۶	۳,۵۰۵,۴۱۸	۳۱	۳۶۷,۷۰۹	۳۲	۶۲	۱,۹۲۸,۴۵۵	۶۱	۶,۰۴۳,۵۸۲	سود قبل از مالیات
(۱)	(۱۱۴,۱۲۸)	(۱)	(۶,۹۱۳)	—	(۰)	(۱۰,۱۷۶)	(۰)	(۱۰,۱۷۶)	مالیات بر درآمد
۴۴	۳,۳۹۱,۲۹۰	۳۰	۳۶۰,۷۹۶	۳۲	۶۲	۱,۹۱۸,۲۷۹	۶۱	۶,۰۳۳,۴۰۶	سود خالص