



شرکت باما

(سهامی عام)

گزارش تفسیری مدیریت دوره مالی منتهی به
۱۴۰۰/۰۶/۳۱








شرکت باما (سهامی عام)

گزارش تفسیری مدیریت

دوره شش ماهه منتهی به ۳۱ شهریور ۱۴۰۰

بر اساس ماده ۷ دستورالعمل اجرایی افشای اطلاعات شرکت‌های ثبت شده نزد سازمان مصوب ۱۳۸۶/۰۵/۰۳ و اصلاحیه‌های بعدی هیات مدیره سازمان بورس و اوراق بهادار (ابلاغیه شماره ۲۹۳۸۶/۱۲۲ مورخ ۱۳۹۶/۰۹/۲۹ به شماره پیگیری ۳۹۹۹۴۶ در سامانه کدال) ناشر پذیرفته شده در بورس و فرابورس مکلف به افشای گزارش تفسیری مدیریت در مقاطع میان دوره‌ای ۳، ۶ و ۹ ماهه و سالانه است. گزارش تفسیری مدیریت شرکت باما (سهامی عام) طبق ضوابط ابلاغی سازمان بورس در تاریخ ۱۴۰۰/۰۷/۲۹ تهیه و به تایید هیات مدیره رسیده است.

اعضای هیات مدیره	نام و نام خانوادگی	سمت	امضا
شرکت صنعتی آراسته معدن (سهامی خاص)	علی احمدی نیری	رئیس هیات مدیره	
شرکت مبین متین آسیا (سهامی خاص)	رضا طاهرخانی	نایب رئیس هیات مدیره	
شرکت گروه صنعتی و معدنی امیر (سهامی عام)	سید فرهنگ حسینی	عضو هیات مدیره	
امیر آشتیانی عراقی		عضو هیات مدیره	
شرکت سوژمیران (سهامی عام)	حسن اسلامی قانع	عضو هیات مدیره و مدیر عامل	

الف) ماهیت کسب و کار

۱- صنعت مورد فعالیت

شرکت باما در نزدیکی شهر اصفهان در سال ۱۳۳۰ تاسیس گردیده و با هفت دهه سابقه از قدیمی‌ترین شرکت‌های معدنی در ایران می‌باشد. این شرکت دارای فرایندهای اکتشاف، استخراج، فرآوری (فلوتاسیون) می‌باشد و محصولات تولیدی شامل کنسانتره روی و کنسانتره سرب در شرکت باما و شمش روی و اکسید روی (از طریق شرکت‌های زیر مجموعه و پیمانکار) می‌باشد.

۲- بازار

بازار اصلی محصولات کنسانتره (روی و سرب) و شمش روی این شرکت عمدتاً بازار مصرف در خارج از کشور می‌باشد و از طریق بازار جهانی LME قیمت گذاری صورت می‌پذیرد. جایگاه شرکت با فروش فعلی جایگاه دوم در بین شرکت‌های فعال داخلی می‌باشد.

۳- قوانین و مقررات و عوامل برون سازمانی موثر بر شرکت

* داخلی:

قوانین و مقررات بورس، مالیاتی، مالیات ارزش افزوده، زیست محیطی، گمرکی، هدفمند کردن یارانه‌ها، مصوبات شورای عالی بانکها در تعیین نرخ اعطا تسهیلات بانکی و رویه‌های تعیین نرخ ارز، مقررات سازمان تامین اجتماعی در رابطه با حق بیمه پیمان‌ها و بازنشستگی مشاغل سخت و زیان آور و مصوبه‌های شورای عالی مزد در تعیین میزان افزایش حقوق از عوامل موثر بر عملیات شرکت در بخش قوانین و مقررات داخلی می‌باشد.

* بین المللی:

عوامل موثر بر بازار جهانی فلزات از آن جمله نرخ و میزان عرضه و تقاضا و قوانین بین‌المللی در زمینه‌های بیمه، حمل و نقل دریایی و نقل و انتقال ارزی می‌باشد.

۴- محیط کسب و کار

۱-۴- اکتشافات

عملیات اکتشاف در معادن بالفعل (در معادن داخلی شرکت) و بالقوه (معادن بیرونی) شامل شناسایی، پی‌جویی، تهیه نقشه‌های زمین شناسی با مقیاس‌های مختلف، مطالعات ژئوشیمیایی، تعریف نقاط حفاری، حفاری واگن دریل و مغزه‌گیری می‌باشد در این محیط عموماً ریسک عدم دستیابی به ذخیره معدنی و چالش با سازمان‌ها و شرکت در مناقصه و ... وجود دارد.

۲-۴- استخراج

استخراج در معدن زیر زمینی استخراج طبقات فرعی (Sub Level Stopping) و استخراج اتاق و پایه در شیب (Slope Room & Pillar) می‌باشد فرایند مذکور شامل حفاری توسط دستگاه‌های جامبو دریل و سیمبا دریل و آتشیاری با الگوی تونلی و بارگیری (توسط لودرهای زیرزمینی و روباز) و حمل می‌باشد در این محیط ریسک عیار ذخیره معدنی، حوادث معدنی، مباحث زیست محیطی، افزایش هزینه سوخت و سایر هزینه‌های ناشی از تورم، عوارض و حقوق دولتی از معادن قابل ذکر است.

۳-۴- تولید

فرایند تولید شامل مراحل سنگ شکن، آسیاب و واحد کانه آرایی به روش فلوتاسیون می‌باشد ریسک این محیط عمدتاً عیار ماده معدنی و همچنین مباحث زیست محیطی و کمبود آب و افزایش هزینه سوخت و انرژی و سایر هزینه‌های ناشی از تورم می‌باشد.

۵- محصولات و روش‌های فروش

محصولات شرکت شامل کنسانتره سولفور روی و سرب، کربنات روی و سرب، شمش روی (شرکت‌های ذوب روی اصفهان و باما) و پودر اکسید روی (شرکت شاهین روی سپاهان) می‌باشد. محصولات کنسانتره سولفور روی و سرب و شمش روی عمدتاً از طریق بازاریابی جهانی و با قیمت جهانی بفروش می‌رسد. و کربنات و پودر اکسید روی بر اساس مصوبه هیات مدیره در بازار داخلی به فروش می‌رسد.

۱-۵- فروش و صادرات:

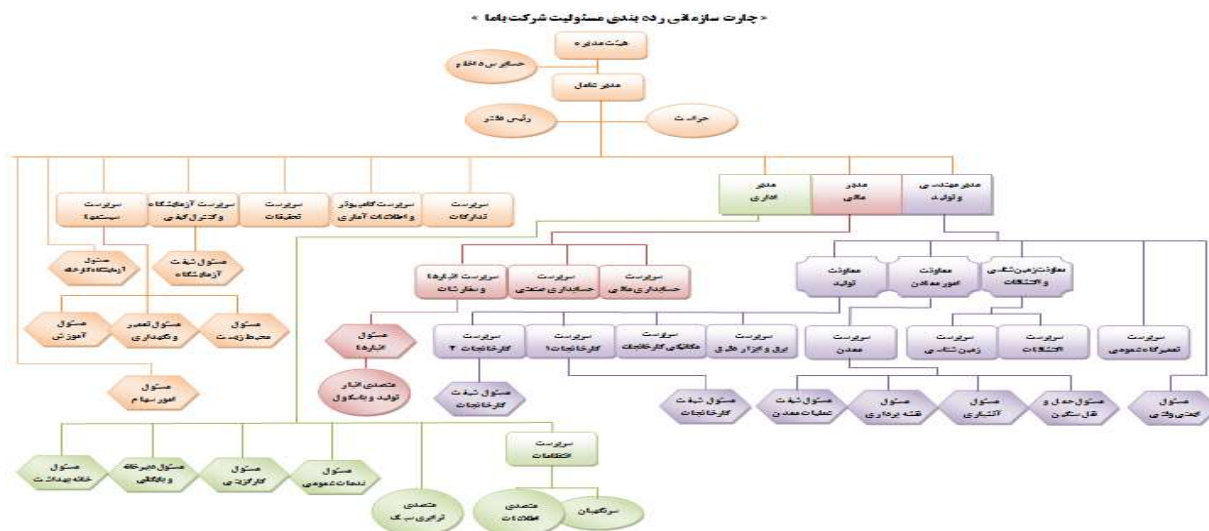
براساس قرارداد و پس از صدور حواله انبار و شرایط تحویل منعکس در قرارداد فاکتور فروش اولیه صادر و به میزان فاکتور اولیه درآمد در حسابها شناسایی می‌شود، پس از تبادل عیار و تعیین میزان رطوبت و نرخ LME فاکتور نهایی صادر و به میزان مابه‌التفاوت با فاکتور اولیه، درآمد در حسابها ثبت می‌گردد.

۲-۵- فروش داخلی:

طبق قرارداد (پیش فاکتور) پس از انجام تعهدات از سوی مشتری، محصول ارسال و به محض ارسال محصول فاکتور فروش صادر و درآمد شناسایی می‌گردد.

۶- ساختار شرکت و ارزش آفرینی

نمودار سازمانی بشرح زیر می باشد:



* شرکت باما با هفت دهه سابقه با تمام فراز و نشیبها؛ ماندگاری، پویایی، حفظ سهم از بازار جهانی و افزایش سودآوری را دنبال می کند بر این اساس جوان سازی نیروی انسانی، بازنگری مستمر زنجیره تولید، بازسازی تجهیزات، حضور مستمر در بازار جهانی و مدیریت مبتنی بر فرایندهای اقتصادی، کنترل کیفیت و بهای تمام شده همواره مد نظر می باشد.

۷- وضعیت فعالیت های اصلی و زیربنایی

- * فعال کردن معدن رومرمر و تپه سرخ ۴ بصورت زیرزمینی جهت افزایش ماده معدنی در دسترس
- * افزایش عملیات حفاری اکتشافی و شناسایی ذخائر جدید به منظور حفظ وضعیت استخراج فعلی
- * ورود به بخش معادن جدید بصورت خرید یا سرمایه گذاری در سایر شرکتها و انجام عملیات اکتشافی، استخراجی و راه اندازی واحد فرآوری تا حصول نتیجه و ورود به حیطه سایر مواد معدنی

۸- فعالیت های تجاری فعلی و جدید

- * فعالیت اصلی شرکت و شرکت های زیر مجموعه استخراج ماده معدنی، خرید مواد اولیه، تولید، فروش داخلی و صادرات محصولات می باشد و تغییر عمده ای در فرایند اصلی نداشته است.

۹- عوامل موثر بر صنعت و محیط بیرونی

- * عوارض بر صادرات و محدودیت های صادراتی

۱۰- عوامل احتمالی موثر بر شرکت در آینده

- * وضع مالیات و عوارض بر صادرات
- * تغییرات نرخ ارز و نرخ جهانی روی و سرب و تغییر نرخ فروش ناشی از تغییرات TC
- * افزایش ناگهانی میزان تورم و افزایش هزینه ها در این رابطه
- * کاهش معافیت درآمد حاصل از صادرات
- * امکان تشدید و یا کاهش تحریم های بین المللی

۱۱- حذف عوامل تاثیر گذار گذشته در آینده شرکت

- * به روز شدن حساسرسی تامین اجتماعی و کاهش هزینه های احتمالی در آینده شرکت
- * کاهش یا حذف عوارض صادرات کنسانتره سرب و روی
- * کاهش قیمت ارز
- * مختمومه شدن پرونده شکایت سهامداران قدیمی به نفع شرکت

شرکت باما (سهامی عام)

گزارش تفسیری مدیریت

دوره شش ماهه منتهی به ۳۱ شهریور ۱۴۰۰

۱۲- اطلاعات مدیران شرکت

اعضاء هیات مدیره	نام و نام خانوادگی نماینده	سمت	موظف / غیر موظف	تاریخ انتصاب	تاریخ اتمام
شرکت صنعتی آراسته معدن (سهامی خاص)	علی احمدی نیری	رئیس هیات مدیره	غیر موظف	۱۴۰۰/۰۴/۱۰	۱۴۰۲/۰۴/۱۰
شرکت مبین متین آسیا (سهامی خاص)	رضا طاهرخانی	نائب رئیس هیات مدیره	غیر موظف	۱۴۰۰/۰۴/۱۰	۱۴۰۲/۰۴/۱۰
شرکت گروه صنعتی و معدنی امیر (سهامی عام)	سید فرهنگ حسینی	عضو هیات مدیره	غیر موظف	۱۴۰۰/۰۴/۱۰	۱۴۰۲/۰۴/۱۰
امیر آشتیانی عراقی	-	عضو هیات مدیره	غیر موظف	۱۴۰۰/۰۴/۱۰	۱۴۰۲/۰۴/۱۰
شرکت سوژمیران (سهامی عام)	حسن اسلامی قانع	عضو هیات مدیره و مدیر عامل	موظف	۱۴۰۰/۰۴/۱۰	۱۴۰۲/۰۴/۱۰

۱۲-۱- اطلاعات مدیران شرکت و اعضای کمیته‌های هیات مدیره

نام و نام خانوادگی	سمت	تحصیلات	مالکیت سهام	عضویت در هیات مدیره شرکت‌ها و کمیته‌ها
علی احمدی نیری	رئیس هیات مدیره	فوق لیسانس	۱۰,۰۰۰	هیات مدیره شرکت‌های پویازرکان آق دره و سوژمیران و عضو کمیته انتصابات
رضا طاهرخانی	نائب رئیس هیات مدیره	فوق لیسانس	۲,۰۰۰	هیات مدیره گروه صنعتی و معدنی امیر، سرمه فیروزآباد و سوژمیران و عضو کمیته انتصابات
سید فرهنگ حسینی	عضو هیات مدیره	دکتر	-	مدیرعامل گروه صنعتی و معدنی امیر و هیات مدیره سوژمیران و کانی کرین طبس
امیر آشتیانی عراقی	عضو هیات مدیره	فوق لیسانس	-	عضو هیات مدیره توسعه مسبر برق گیلان و سیمان بهبهان
حسن اسلامی قانع	عضو هیات مدیره و مدیر عامل	لیسانس	۵۰,۰۰۰	هیات مدیره بهپوران صفه، شاهین روی، ذوب روی اصفهان و کانی کرین طبس و عضو کمیته ریسک
مصطفی پایمردی	مدیر مهندسی	فوق لیسانس	-	عضو کمیته ریسک
محمدرضا یحیی آبادی	مدیر مالی	فوق لیسانس	۲,۵۰۰	عضو کمیته ریسک و هیات مدیره شرکت‌های ذوب روی اصفهان، شاهین روی سپاهان و بهپوران صفه
علی عبادیان	مدیر اداری	فوق لیسانس	-	عضو کمیته ریسک
مهدی ذاکری	رئیس حسابرسی داخلی	لیسانس	-	عضو کمیته ریسک
اسحاق حیدری	عضو کمیته حسابرسی	فوق لیسانس	-	-
پگاه معتمدی	عضو کمیته حسابرسی	فوق لیسانس	-	-

۱۳- ساختار سرمایه

۱۳-۱- اطلاعات سهامداران اصلی شرکت

لیست سهامداران عمده شرکت				نام سهامدار	ردیف
۱۳۹۹/۱۲/۳۰		۱۴۰۰/۰۶/۳۱			
درصد	تعداد سهام	درصد	تعداد سهام		
۴۸.۴٪	۴۸۴۲,۱۲۱,۲۸۰	۴۹.۰٪	۴,۸۹۷,۶۱۷,۵۵۸	شرکت گروه صنعتی و معدنی امیر	۱
۱۲.۵٪	۱,۲۵۲,۲۱۷,۰۰۰	۱۲.۵٪	۱,۲۵۲,۲۱۷,۰۰۰	شرکت خدماتی بازرگانی پیمان امیر	۲
۳.۷٪	۳۷۳,۴۷۷,۷۶۰	۲.۶٪	۲۵۶,۷۲۴,۲۹۵	شرکت مبین متین آسیا	۳
۳۵.۳٪	۳,۵۳۲,۱۸۳,۹۶۰	۳۵.۹٪	۳,۵۳۲,۴۴۱,۱۴۷	سایر	۱۰
۱۰۰٪	۱۰,۰۰۰,۰۰۰,۰۰۰	۱۰۰٪	۱۰,۰۰۰,۰۰۰,۰۰۰	جمع	

سرمایه شرکت بر اساس مصوبه مجمع عمومی فوق العاده مورخ ۱۳۹۹/۰۹/۱۱ از مبلغ ۱/۰۰۰ میلیارد ریال به ۱۰/۰۰۰ میلیارد ریال از محل سود انباشته افزایش یافته و در تاریخ ۱۳۹۹/۰۹/۲۲ در اداره ثبت شرکت‌ها و مورخ ۱۳۹۹/۰۹/۲۴ در روزنامه رسمی به ثبت رسیده است.

۱۳-۲- برنامه‌ها و اقدامات اصلاح ساختار سرمایه

* این شرکت براساس راهبرد مدنظر بصورت هدفمند در حال گسترش حوزه سرمایه‌گذاری خود است یکی از سرمایه‌گذاری‌های صورت پذیرفته در شرکت سرزمین جلگه‌های آسمانی (با مسئولیت محدود) می‌باشد که برای شروع عملیات استخراج و ساخت کارخانه و شروع عملیات تولید برنامه افزایش سرمایه به میزان ۵۳۰۰ میلیارد ریال دارد که سهم این شرکت در این رابطه ۳۰ درصد است.

* مذاکرات جدی در رابطه با خرید معادن جدید جهت تکمیل چرخه تولید گروه و افزایش ظرفیت معادن در دستور کار قرار دارد.

شرکت باما (سهامی عام)

گزارش تفسیری مدیریت

دوره شش ماهه منتهی به ۳۱ شهریور ۱۴۰۰

۱۳-۳ اقدامات انجام شده در رابطه با بازارگردانی

- * به موجب آئین نامه حفظ ثبات بازار سرمایه و صیانت از حقوق سرمایه گذاران و سهامداران، مصوب ۱۳۹۹/۰۶/۲۰ شورای عالی بورس و اوراق بهادار، داشتن رکن بازارگردانی مؤثر از سوی ناشر جزء الزامات قرار گرفته و در تاریخ ۱۳۹۹/۰۶/۲۹ ابلاغ و از تاریخ ۱۳۹۹/۰۷/۰۷ عقد قرارداد بازار گردانی الزامی گردید.
- * شرکت در تاریخ ۱۳۹۹/۰۷/۰۹ به عقد قرارداد بازارگردانی با صندوق سرمایه گذاری اختصاصی بازار گردانی کوشا الگوریتم (متعلق به سیدگردان الگوریتم دارای مجوز از سازمان بورس اوراق بهادار) اقدام نمود. خلاصه عملیات بشرح زیر ارائه میگردد.

شرح	۱۴۰۰/۰۶/۳۱		۱۳۹۹/۱۲/۳۰	
	تعداد	میلیون ریال	تعداد	میلیون ریال
مانده سهام خزانه	۹,۲۹۶,۴۴۳	۱۲۴,۶۶۳	-	-
خرید سهام باما	۴۶,۵۴۲,۷۵۷	۵۲۹,۴۹۰	۲۰,۰۲۲,۴۶۳	۵۸۱,۰۷۴
فروش سهام باما	(۴۲,۴۹۷,۶۹۴)	(۴۵۱,۴۳۹)	(۱۰,۷۲۶,۰۲۰)	(۴۵۹,۷۳۸)
سود(زیان) سهام خزانه		(۵۹,۲۶۸)		۳,۳۲۷
مانده سهام خزانه	۱۳,۳۴۱,۵۰۶	۱۴۳,۴۴۶	۹,۲۹۶,۴۴۳	۱۲۴,۶۶۳

(ب) اهداف مدیریت و راهبردهای مدیریت برای دستیابی به اهداف

۱- اهداف بلندمدت و کوتاهمدت

استراتژی	اهداف کلان و بلندمدت	اهداف عملیاتی و کوتاهمدت
مصرف و بازار	توسعه محصول	افزایش شمش روی در سید محصول شرکت باما افزایش کربنات سرب در سید محصول شرکت ذوب روی اصفهان راه اندازی هوی مدیا و افزایش عیار ماده معدنی مورد مصرف شرکت ذوب روی اصفهان افزایش محصول زغالسنگ در سید محصول گروه افزایش عیار محصولات تولیدی افزایش کشورهای هدف صادرات
	توسعه بازار	حفظ بازار موجود و کاهش هزینه حمل با استفاده از روش بارگیری صادرات فله برنامه ریزی بازار صادراتی برای شرکت شاهین روی سپاهان
سود آوری	توسعه محصول جدید	توسعه سید محصولات از طریق سرمایه گذاری در معدن مس، طلا و شرکت در مزایده های معادن و کارخانه های مختلف

برنا

۲-

اقدامات انجام شده در مقابل ریسک و تهدید بطور نمونه:

- * در ما
- * در ما
- * اندازه
- * تشک
- * قطعی
- * در ما

- * در رابطه با خسارات احتمالی و مراقبت از دارایی‌ها کمیته اموال در شرکت تشکیل می‌گردد.
- * در رابطه با ریسک ماده معدنی انجام اکتشافات و خرید و سرمایه‌گذاری در معادن جدید، وضعیت ذخائر و تولید روند فزاینده دارد.

۳- نحوه تامین مواد اولیه

نحوه تامین مواد اولیه				
ردیف	شرکت	محل تامین مواد اولیه	نوع	نحوه قیمت گذاری مواد اولیه
۱	باما	استخراج از معادن شرکت	ماده معدنی	به قیمت تمام شده
۲	ذوب روی اصفهان	خرید از معدن انگوران	ماده معدنی	براساس نرخ‌های شرکت تهیه و تولید مواد معدنی ایران
		خرید از باما	ماده معدنی	براساس نرخ‌های شرکت تهیه و تولید مواد معدنی ایران و شرکت باما
۳	شاهین روی سپاهان	خرید از کارخانجات شمش	سرباره	به قیمت جهانی

۴- ریسک‌ها و چالش‌های دستیابی به اهداف

- * تغییرات پر نوسان در قیمت جهانی و تاثیر مباحث بین‌المللی در روابط تجاری و تاثیر مهم آن بر روی فروش شرکت
- * کارمزد، عوارض و مالیات بر روی صادرات و مقررات بر روی سقف صادرات کنسانتره و شمش
- * کاهش بارندگی و تاثیر آن در تامین آب برای خطوط تولید
- * مقررات سختگیرانه محیط زیست

۵- راهبردی شرکتی و اقدامات صورت گرفته

ردیف	اهم الزامات آیین نامه راهبردی شرکتی	اقدام	ماده	توضیحات
۱	بازنگری فرایندها به منظور حفظ حقوق سهامداران و ارتباط موثر با سرمایه‌گذاران	✓	۳ و ۶ و ۱۸	پرداخت سود، حق رای، نقل و انتقال سهم و ...
۲	بازنگری فرایندها به منظور رعایت حقوق سایر ذینفعان	✓	۳ بند ۳	طبق قراردادهای، قوانین و مقررات
۳	افشا و شفافیت (طبق دستورالعمل افشا از طریق سامانه کدال)	✓	۳ بند ۵	موضوعات مهم شامل مالی، عملکرد، جریان نقدی و ...
۴	اطمینان از حفظ حقوق و برخورد یکسان سهامداران	✓	۳ و ۶ بند ۲	پرداخت سود سهام، پاسخگویی، اعمال حق رای و ...
۵	اکثریت هیات مدیره غیر موظف با تحصیلات، تجربه و فاقد محکومیت	✓	۴	
۶	سهام وثیقه معادل ۰/۱ درصد یا ۵ میلیارد ریال	-	۴ تبصره ۴	تمدید تاریخ لازم الاجرا تا اطلاع بعدی
۷	عضویت مالی غیر موظف یک نفر در هیات مدیره	✓	۴ تبصره ۵	
۸	عدم عضویت هیات مدیره در بیش از سه شرکت بورسی	✓	۴ تبصره ۶	عدم عضویت در هیات مدیره بیش از سه شرکت بورسی
۹	مسئولیت هیات مدیره در تدوین و پیاده سازی اخلاق سازمانی	✓	۵	منشور اخلاق سازمانی تدوین و پیاده سازی شده
۱۰	معاملات با اشخاص وابسته و کنترل تضاد منافع و افشاء	✓	۷	
۱۱	استقرار کنترل داخلی مناسب جهت حفظ منابع، کارایی و اثربخشی عملیات و کیفیت گزارشگری و استقرار حسابرسی داخلی، تهیه گزارش کنترل داخلی و اظهار نظر حسابرس مستقل	✓	۸ و ۹	
۱۲	ساز و کار مناسب در خصوص دارندگان اطلاعات نهانی	✓	۱۰	لیست دارندگان اطلاعات نهانی بروز می‌باشد
۱۳	ساز و کار شناسایی عدم رعایت قوانین و نارسایی‌ها	✓	۱۱	گزارشات HSE، ایزو، حسابرس داخلی و مستقل و ...
۱۴	تعیین حقوق و مزایای مدیران براساس عملکرد آنان و انگیزه‌بخشی در این رابطه	✓	۱۲	
۱۵	تدوین اختیارات مدیرعامل و عدم تفویض اختیارات هیات مدیره بشرح ماده ۱۳	✓	۱۳	
۱۶	تشکیل کمیته‌های حسابرسی، ریسک و انتصابات بطور اثر بخش تحت نظر هیات مدیره	✓	۱۵ تا ۱۷	
۱۷	تدوین منشور هیات مدیره، انتخاب دبیر هیات مدیره، دبیرخانه مستقل، برگزاری جلسات ماهیانه، درج نظرات اعضا در صورتجلسه، درج دلیل خارج شدن موضوعی از دستور جلسه، تنظیم دستور جلسه و اولویت بندی طبق نظر رئیس هیات مدیره و یا اکثریت اعضا، اطمینان از درج مسائل راهبردی در دستور جلسه و گزارش دقیق و شفاف و به موقع از عملکرد توسط مدیرعامل	✓	۱۹ تا ۲۷	
۱۸	عدم تملک سهام شرکت اصلی توسط شرکت فرعی به منظور اعمال نفوذ	✓	۲۸	میزان سهام متجر به اعمال نفوذ نمی‌شود
۱۹	صدور برگه ورود و حضور هیات مدیره، مدیر مالی و رئیس کمیته حسابرسی در مجمع و فرصت کافی برای پرسش و پاسخ به سهامداران	✓	۲۹ و ۳۳ و ۳۶	
۲۰	حضور در مجامع عمومی و اعمال حق رای بصورت الکترونیکی	-	۳۰	دستورالعمل، الزامات فنی، امنیتی و ثبت شرکتها ابلاغ شده است
۲۱	در اختیار عموم بودن گزارشات از طریق پایگاه اینترنتی	✓	۳۱	
۲۲	عدم پرداخت سود سهامداران دارای سهام کنترلی پیش از سایر سهامداران	✓	۳۲	
۲۳	درج حق حضور اعضای غیر موظف و پاداش هیات مدیره و تضمینات در خصوص بندهای گزارش حسابرس و بازرس در صورتجلسه مجمع	✓	۳۴ و ۳۵	حقوق مدیران عامل، مالی، مهندسی و اداری به ترتیب ۲۱۱، ۱۵۷، ۱۰۵ و ۷۵ میلیون ریال بوده است.
۲۴	رعایت مقررات تغییر و انتخاب حسابرس مستقل و بازرس قانونی	✓	۳۷	
۲۵	درج آگهی دعوت ۲۵ روز قبل از مجمع برای موارد انتخاب هیات مدیره	✓	۳۸	تمدید تاریخ لازم الاجرا تا اطلاع بعدی
۲۶	نحوه انتخاب عضو مستقل هیات مدیره و عضو علی‌البدل مستقل	-	۳۹ تا ۴۱	تمدید تاریخ لازم الاجرا تا اطلاع بعدی
۲۷	درج اطلاعات مدیران شرکت در گزارش تفسیری	✓	۴۲	
۲۸	ارزیابی تحقق و رعایت اصول راهبردی شرکتی	✓	۴۳	
۲۹	اصلاح اساسنامه بر اساس دستورالعمل حاکمیت شرکتی	-	-	اساسنامه نمونه ابلاغ نشده است

۶- مسئولیت اجتماعی و زیست محیطی

- * تعامل با ساکنین محلی، شهرهای اطراف، ادارات و شهرداری
- * جذب کارآموزان و بازدیدکنندگان از دانشگاهها و موسسات آموزش عالی و مدارس
- * رسیدگی به فضای سبز و افزایش سطح فضای سبز شرکت
- * راهاندازی تیکتر و فیلتر پرس به منظور حفظ سلامت سفره آب زیرزمینی و بازیافت آب در فرایند تولید
- * ساخت سوله بر روی فضاهای ایجادکننده گرد و غبار و نصب غبارگیر بر روی سولهها
- * عقد قرارداد با سازمان بازیافت و جمع‌آوری زباله و انتقال زباله‌های تر و خشک به خارج از کارخانه و خودداری از دفن زبالهها
- * مالچ پاشی مسیرهای تردد ماشین‌آلات معدنی به منظور جلوگیری از انتشار گرد و غبار
- * این شرکت از سه ماهه چهارم سال ۱۳۹۷ از لیست صنایع آلاینده خارج گردید

۷- امتیاز شفافیت اطلاعات

گزارشات امتیاز شفافیت اطلاعات از سوی سازمان بورس از سال ۱۳۹۸ تاکنون متوقف شده است و جهت اطلاع این شرکت در سال ۱۳۹۹ تعداد ۱۰۵ مورد و در طی سال ۱۴۰۰ تاکنون ۳۹ مورد گزارشات ماهانه، سه ماهه و سایر گزارشات الزامی افشا اطلاعات شده است.

۸- اهداف سرمایه‌گذاری

- * سرمایه‌گذاری در شرکت‌ها به منظور کامل کردن زنجیره تولید
- * سرمایه‌گذاری در فعالیتهای جدید جهت حضور در بازارهای جدید با پتانسیل سودآوری
- * سرمایه‌گذاری کوتاه‌مدت سپرده‌های بانکی
- * سرمایه‌گذاری در محدوده‌های اکتشافی جدید دارای پتانسیل
- * سرمایه‌گذاری از طریق خرید سهام شرکت‌های معدنی
- * سرمایه‌گذاری در ساخت کارخانه‌های فرآوری مواد معدنی

۸-۱ برنامه‌های توسعه‌ای

باتوجه به ذخائر اکتشاف شده درخواست پروانه بهره‌برداری جدید برای معادن باما به سازمان صمت ارسال گردیده است. ساخت کارخانه فلوتاسیون سیار از مرحله خردایش تا انتهای فلوتاسیون برای معادن در حال راه‌اندازی و کوچک و دور از دسترس

ج) مهمترین منابع، ریسک‌ها و روابط

۱- کفایت ساختار سرمایه

ترازنامه شرکت بطور خلاصه بشرح زیر ارائه می‌گردد:

شرح	درصد به کل	۱۴۰۰/۰۶/۳۱	۱۳۹۹/۱۲/۳۰	شرح	درصد به کل	۱۴۰۰/۰۶/۳۱	۱۳۹۹/۱۲/۳۰
جمع دارایی‌های جاری	۶۱.۸۵%	۱۸,۰۷۱,۰۹۵	۱۷,۳۴۶,۹۶۸	جمع بدهی‌های جاری	۱۳.۹۶%	۴,۰۸۰,۳۳۰	۴,۴۵۴,۲۷۴
دارایی‌های ثابت مشهود	۷.۷۹%	۲,۲۷۵,۴۹۰	۲,۳۱۱,۵۲۶	جمع بدهی‌های غیرجاری	۰.۰۸%	۲۴,۲۰۰	۱۴,۷۵۹
سرمایه‌گذاری‌های بلندمدت	۲۹.۳۷%	۸,۵۸۰,۵۱۱	۸,۲۷۵,۸۹۲	سرمایه	۳۴.۲۲%	۱۰,۰۰۰,۰۰۰	۱۰,۰۰۰,۰۰۰
سایر دارایی‌ها	۱.۰۰%	۲۹۲,۲۱۰	۱۴۲,۴۱۰	سهام خزانه	-۰.۴۹%	(۱۴۳,۴۴۶)	(۱۲۰,۸۹۸)
				اندوخته قانونی	۲.۶۵%	۷۷۳,۶۹۳	۷۷۳,۶۹۳
				سود انباشته	۴۹.۵۷%	۱۴,۴۸۴,۵۲۹	۱۲,۹۵۴,۸۶۸
جمع دارایی‌ها	۱۰۰%	۲۹,۲۱۹,۳۰۶	۲۸,۰۷۶,۷۹۶	جمع بدهی‌ها و حقوق صاحبان سهام	۱۰۰%	۲۹,۲۱۹,۳۰۶	۲۸,۰۷۶,۷۹۶

۲- جریان‌های نقدینگی

صورت جریان وجه نقد شرکت بطور خلاصه بشرح زیر ارائه می‌گردد:

شرح	درصد به کل	۱۴۰۰/۰۶/۳۱	درصد به کل	۱۳۹۹/۱۲/۳۰
سود خالص		۲,۸۷۹,۶۶۱	-۳۰.۳%	۱۳,۴۱۲,۵۸۹
هزینه‌های غیرنقدی		۱۸۰,۸۰۷	-۱۹%	۲۷۳,۲۳۱
تعدیلات		۶۷,۳۹۶	-۷%	(۸,۲۳۶,۷۳۴)
خالص تغییرات ارقام جاری ترازنامه		(۵,۲۴۸,۹۳۸)	۵۵۳%	(۳,۳۵۹,۵۶۹)
نقد حاصل از عملیات		(۲,۱۲۱,۰۷۴)	۲۲۳%	۲,۰۸۹,۵۲۷
سود سهام پرداختی به سهامداران		(۴۲۸,۲۳۸)	۴۵%	(۵۳۰,۸۵۱)
خالص سود دریافتی بابت سرمایه‌گذاری‌ها و سپرده بانک‌ها و پرداختی تامین مالی		۱۲,۷۹۱	-۱%	۸۳۲,۲۱۱
وجه پرداختی جهت خرید دارایی‌های ثابت و سرمایه‌گذاری		(۴۰۲,۴۸۳)	۴۲%	(۹۰,۱۲۹,۳۳۸)
وجه دریافتی حاصل از فروش دارایی‌های ثابت و سرمایه‌گذاری		۳۲۴,۰۲۷	-۳۴%	۵۰,۴۲۶,۹۷
سایر ارقام		۱,۶۶۵,۸۱۹	-۱۷۶%	۳۰,۴۳۶,۹۲
خالص افزایش (کاهش) در وجه نقد		(۹۴۹,۱۵۸)	۱۰۰%	۱,۳۴۷,۹۳۸

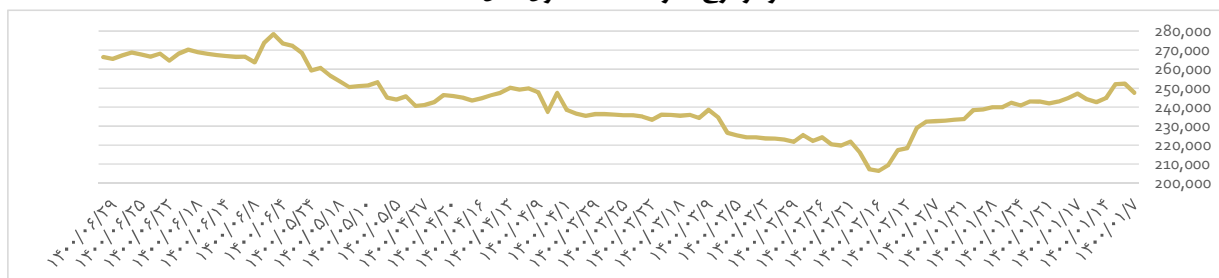
۳- برنامه مدیریت منابع مازاد

مدیریت شرکت بطور مستمر در حال بررسی و ارزیابی بکارگیری منابع خود می‌باشد. و بخشی از منابع خود را جهت توسعه اکتشاف و ایجاد ظرفیت تولید بکار گرفته می‌شود. خرید معادن، شرکت‌های معدنی و سرمایه‌گذاری در آن شرکت‌ها هدف اصلی استفاده از منابع مازاد است.

۴- تغییرات نرخ ارز

ارز	مرجع	نوع	متوسط سال ۱۳۹۹	۱۴۰۰/۰۱/۰۱	پایینترین نرخ	متوسط نرخ	بالاترین نرخ	نرخ تسعیر پایان دوره
دلار	سامانه نیما	سنا اسکناس	۲۲۲,۰۸۸	۲۴۶,۴۳۰	۲۰۶,۴۳۴	۲۴۳,۵۷۶	۲۷۸,۴۲۱	۲۶۶,۳۰۰

نمودار نرخ دلار ششماهه اول سال ۱۴۰۰



۵- آخرین وضعیت دعاوی حقوقی

براساس رای صادره از سوی دیوان عالی کشور دادنامه شماره ۹۳۰۹۹۷۰۳۷۰۶۰۱۸۹۴ مورخ ۱۳۹۰/۰۳/۲۸ شکایت سهامداران قدیمی (قبل از انقلاب اسلامی) از شرکت رد گردید. همچنین دادخواست دیگری در شعبه ۲ دادگستری فلاورجان با موضوع خواسته فوق توسط سهامداران قبل از انقلاب اسلامی مطرح گردیده که به دلیل تکراری بودن موضوع خواسته رد و قطعی شده است.

اداره منابع طبیعی نسبت به طرح دعوی علیه شرکت با موضوع ابطال رای کمیسیون ماده واحده در خصوص مالکیت ۲۸ هکتار از اراضی متعلق به شرکت اقدام نموده که رای دادگاه بدوی به نفع شرکت صادر شده لیکن اداره منابع طبیعی به رای صادره نزد دادگاه تجدید نظر اعتراض نموده است و دادگاه تجدید نظر در تاریخ ۱۳۹۹/۰۴/۳۱ تشکیل و موضوع را جهت کارشناسی ارجاع نموده است.

۶- منابع انسانی

ترکیب نیروی انسانی از لحاظ سطح تحصیلات

شرح	۱۴۰۰/۰۶/۳۱				۱۳۹۹/۱۲/۳۰			
	تولید و معادن	پشتیبانی	ستاد	جمع	تولید و معادن	پشتیبانی	ستاد	جمع
فوق لیسانس و بالاتر	۲۵	۶	۱۶	۴۷	۲۳	۶	۱۴	۴۳
لیسانس	۲۸	۵	۲۵	۵۸	۲۶	۶	۲۰	۵۲
فوق دیپلم	۱۳	۲	۲	۱۷	۱۳	۲	۱	۱۶
دیپلم	۶۰	۲۹	۷	۹۶	۶۱	۲۴	۵	۹۰
زیر دیپلم	۶۶	۳۱	۳	۱۰۰	۶۴	۲۹	۳	۹۶
جمع	۱۹۲	۷۳	۵۳	۳۱۸	۱۸۷	۶۷	۴۳	۲۹۷

د) نتایج عملیات و چشم اندازها

۱- تولید محصولات

مقدار : تن

عنوان	بودجه سال ۱۴۰۰	۱۴۰۰/۰۶/۳۱	۱۳۹۹/۰۶/۳۱	۱۳۹۹
کنسانتره سولفور روی	۳۰,۰۰۰	۱۵,۰۱۲	۱۳,۴۵۰	۲۵,۸۷۳
کنسانتره سولفور سرب	۳۶۰۰	۱,۸۱۹	۲,۷۳۵	۵,۵۳۸
کربنات سرب	۷۱۵	۳۵۷	۱۶۱	۲۵۴
کربنات روی زنجان	۲۹,۷۱۵.۵	۲۹,۷۱۵	۲,۴۹۰	۳,۵۳۷
سایر تولیدات	۱۷۳,۳۹۷	۹۳,۲۳۴	۷۹,۵۳۲	۱۸۷,۷۵۶
جمع شرکت باما	۲۳۷,۴۲۸	۱۴۰,۱۳۷	۹۸,۲۶۸	۲۲۲,۹۵۸
اکسید روی - شاهین روی سپاهان	۲,۸۱۷	۱,۳۹۰	۱,۱۶۶	۲,۵۱۶
زغالسنگ - کانی کربن طیس	۱۸۵,۰۰۰	۶۲,۳۴۱	۷۸,۱۲۹	۱۷۶,۹۱۷
شمش روی - ذوب روی اصفهان	۹,۲۱۶	۴,۴۵۴	۴,۷۱۶	۱,۲۷۷
کربنات سرب - ذوب روی اصفهان	۱,۳۰۰	۸۷۷	۷۰۴	۹,۳۴۵
جمع تلفیق	۴۳۵,۷۶۰	۲۰۹,۱۹۹	۱۸۲,۹۸۳	۴۱۳,۱۱۳

۱۳۹۹		۱۳۹۹/۰۶/۳۱		۱۴۰۰/۰۶/۳۱		بودجه سال ۱۴۰۰		عنوان
مبلغ - میلیون ریال	مقدار - تن	مقدار - تن	مقدار - تن	مبلغ - میلیون ریال	مقدار - تن	مقدار - تن	مقدار - تن	
۴,۰۱۱,۴۸۵	۲۵,۳۹۶	۱,۹۸۹,۹۴۰	۱۶,۳۰۶	۲,۵۷۲,۲۹۹	۱۰,۹۳۴	۲۴,۹۰۰		کنسانتره سولفور روی
۱,۲۸۵,۸۹۱	۴,۴۴۹	۶۵۸,۱۳۸	۲,۲۱۱	۱,۰۳۲,۰۹۹	۳,۶۶۱	۵,۵۰۰		کنسانتره سولفور سرب
۸۲,۰۴۴	۲۵۴	۷۷,۰۷۹	۲۱۲	۲۷,۸۸۴	۱۴۴	۱۴۴		کنسانتره کربنات سرب
۱۲۶,۴۴۷	۳,۵۲۷	۸۰,۵۸۶	۲,۴۹۱	۲۵۹,۳۰۲	۱,۷۶۸	۱,۷۶۸		کنسانتره کربنات روی
۲۸۴,۵۱۷	۱۸۷,۷۵۶	۸۲,۱۷۴	۷۹,۵۳۲	۱۶۲,۲۸۵	۹۳,۲۳۴	۱۷۳,۳۹۷		سایر محصولات
۱,۵۹۰,۹۸۳	۳,۷۶۵	۶۴۶,۶۴۹	۲,۲۰۰	۱,۶۱۲,۱۳۸	۲,۴۱۸	۲,۴۱۸		شمش روی
۷,۳۸۱,۲۶۷	۲۲۵,۱۵۷	۳,۵۳۴,۵۶۶	۱۰۲,۹۵۲	۵,۶۶۶,۰۰۷	۱۱۲,۱۵۹	۲۰۸,۱۲۷		جمع شرکت باما
۸۷۰,۲۷۹	۲,۵۷۵	۳۳۴,۶۷۹	۱,۱۸۰	۵۷۸,۵۵۷	۱,۴۰۵	۲,۸۳۲		اکسید روی شاهین روی سپاهان
-	-	۲۱۶,۰۸۵	۵۱,۵۴۶	۹۳۴,۸۶۸	۲۷,۹۷۲	۱۸۵,۰۰۰		زغالسنگ
۱۳۶,۷۸۸	-	۶۸,۴۷۸	-	۲۷,۸۸۴	۱۴۴	۲,۰۰۰		کنسانتره کربنات سرب ذوب روی اصفهان
۱,۷۰۳,۰۰۹	۸,۷۲۱	۱,۶۹۳,۶۲۰	۳,۵۱۲	۲,۸۲۸,۳۳۱	۴,۱۳۴	۷,۷۱۲		شمش روی ذوب روی اصفهان
-	۲۱۹	۱۰,۹۴۹	۱۰۹	۴۲,۱۲۰	۱۹۲	۳۸۰		سرباره روی ذوب روی اصفهان
۱۳۸,۹۱۵	۶,۱۸۵	۴۲,۸۸۴	۳,۳۱۶	۱۰۴,۷۹۲	۲,۲۶۴	۶,۰۰۰		کیک روی ذوب روی اصفهان
۶,۱۱۸	-	۶,۲۹۱	-	۲۳,۸۵۴				درآمد حاصل از خدمات
۳,۵۴۱,۴۹۳	(۱,۶۷,۸۲۱)	(۱,۹۷,۲۸۴)	(۱,۳۱,۹۴۴)	(۱,۰۹۵,۱۰۱)	(۹۶,۲۵۳)	(۳۲۳,۵۴۵)		تعدیلات تلفیق
۱۳,۷۷۷,۹۶۹	۷۵,۰۳۶	۵,۷۱۰,۲۶۸	۳۰,۶۷۱	۹,۱۱۱,۳۰۲	۵۲,۰۱۷	۸۸,۵۰۶		جمع تلفیق

تغییرات فروش	۱۴۰۰/۰۶/۳۱	نسبت به	۱۳۹۹/۰۶/۳۱	جمع
تغییرات نرخ فروش شرکت باما	۲,۳۲۵,۲۹۰	تغییرات مقدار فروش شرکت باما	(۱,۹۳,۸۴۹)	۲,۱۳۱,۴۴۱
تغییرات نرخ فروش شرکتهای گروه	۹۳۹,۰۷۷	تغییرات مقدار فروش شرکتهای گروه	۳۳۰,۵۱۶	۱,۲۶۹,۵۹۳
جمع تغییرات نرخ فروش تلفیق	۳,۲۶۴,۳۶۷	جمع تغییرات مقدار فروش تلفیق	۱,۳۶,۶۶۷	۳,۴۰۱,۰۳۴

۲-۲- دلایل نوسانات فروش در شرکت باما در مقایسه با دوره قبل

- * افزایش فروش شرکت اصلی دوره جاری در مقایسه با دوره قبل به میزان ناشی از افزایش مقدار فروش به میزان از افزایش نرخ فروش به میزان
- * ۲,۱۳۱,۴۴۱ میلیون ریال
- * (۱,۹۳,۸۴۹) میلیون ریال
- * ۲,۳۲۵,۲۹۰ میلیون ریال

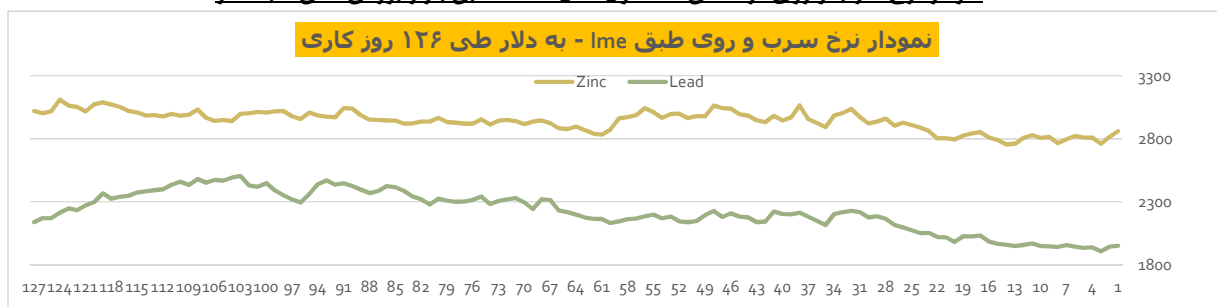
۲-۳- مبانی و مفروضات فروش

- * فروش صادراتی شرکت های باما و ذوب روی اصفهان، منوط به توافق با مشتریان بالقوه، نرخ فروش طبق بازار LME و نرخ تبدیل ارز است.
- * فروش داخلی شرکت های کانی کربن طبرس و شاهین روی سپاهان، براساس قیمت بازار و مصوبات هیات مدیره شرکت ها است.

جدول نرخ فلزات سرب و روی در بورس لندن

محصول	متوسط نرخ ۱۳۹۹	۱۴۰۰/۰۱/۰۱	پایینترین نرخ	متوسط نرخ	بالاترین نرخ	۱۴۰۰/۰۶/۳۱
سرب	۱,۸۵۹	۱,۹۵۱	۱,۹۰۷	۲,۲۲۴	۲,۵۰۴	۲,۱۳۸
روی	۲,۳۹۱	۲,۸۶۱	۲,۷۵۵	۲,۹۴۲	۳,۱۱۰	۳,۰۱۹

نمودار نرخ سرب و روی در شش ماهه اول سال ۱۴۰۰ طبق بازار بورس لندن - به دلار



مبلغ : میلیون ریال

تلفیق		شرکت اصلی		شرح
۱۳۹۹	۱۴۰۰/۰۶/۳۱	۱۳۹۹	۱۴۰۰/۰۶/۳۱	
۵۳۲,۵۱۷	۴,۲۲۳,۹۳۵	۲۹۶,۷۴۹	۳,۴۵۵,۲۳۸	موجودی در ابتدای سال
۱,۴۳۹,۸۲۴	۱,۴۱۰,۸۸۲	۱,۱۹۴,۱۶۳	۸۷۳,۵۰۴	بهای مواد استخراجی
۵,۳۴۷,۲۲۳	۳,۲۵۴,۵۰۹	۳,۳۲۶,۲۴۲	۱,۵۲۸,۹۳۸	خرید مواد معدنی و حق الزحمه تبدیل کنسانتره به شمش
۷,۳۱۹,۵۶۴	۸,۸۸۹,۳۲۶	۴,۸۱۷,۱۵۴	۵,۸۵۷,۶۸۰	مواد آماده برای مصرف
-	-	(۵۳,۸۷۲)	(۲۳,۸۳۵)	بهای تمام شده فروش مواد اولیه
(۴,۲۲۳,۹۳۷)	(۳,۱۹۶,۵۴۲)	(۳,۴۵۵,۲۳۸)	(۱,۹۰۶,۶۸۲)	موجودی در پایان سال
۳,۰۹۵,۶۲۷	۵,۶۹۲,۷۸۴	۱,۳۰۸,۰۴۴	۳,۹۲۷,۱۶۳	بهای تمام شده مواد اولیه مصرف شده
۳۳۲,۸۳۴	۲۷۰,۲۳۱	۹۷,۲۰۱	۶۷,۴۶۵	دستمزد مستقیم
۱,۶۸۴,۳۸۷	۱,۳۰۱,۷۳۵	۸۰۹,۰۲۰	۵۸۹,۶۱۷	سربار تولید
۵,۱۱۲,۸۴۸	۷,۲۶۴,۷۵۰	۲,۲۱۴,۲۶۵	۴,۵۸۴,۲۴۵	بهای تولید
۲۱,۱۵۳	(۳۰۷,۰۴۸)	-	-	(افزایش) موجودی‌های در جریان ساخت
۵,۱۳۴,۰۰۱	۶,۹۵۷,۷۰۲	۲,۲۱۴,۲۶۵	۴,۵۸۴,۲۴۵	بهای تمام شده کالای ساخته شده
۲۶۸,۵۶۵	(۱,۹۷۲,۰۷۱)	۲۱۷,۸۸۳	(۲,۰۲۷,۸۴۱)	(افزایش) موجودی‌های ساخته شده
۵,۴۰۲,۵۶۶	۴,۹۸۵,۶۳۰	۲,۴۳۲,۱۴۸	۲,۵۵۶,۴۰۴	بهای تمام شده کالای فروش رفته

* افزایش بهای تمام شده کالای فروش رفته در مقایسه با دوره مشابه سال قبل عمدتاً ناشی از افزایش نرخ است.

شرکت باما (سهامی عام)

گزارش تفسیری مدیریت

دوره شش ماهه منتهی به ۳۱ شهریور ۱۴۰۰

۴- هزینه‌های اداری و فروش

مبلغ : میلیون ریال

تلفیق		شرکت اصلی		شرح
۱۳۹۹	۱۴۰۰/۰۶/۳۱	۱۳۹۹	۱۴۰۰/۰۶/۳۱	
۵۵,۲۳۶	۵۳,۷۰۰	۵۵,۲۳۶	۵۳,۷۰۰	جمع هزینه‌های کارکنان اداری
۱۱۶,۴۷۱	۷۰,۱۷۶	۱۱۶,۴۷۱	۷۰,۱۷۶	سایر هزینه‌های اداری
۸۵۳,۴۹۷	۳۲۹,۶۴۲	۸۵۳,۴۹۷	۳۲۹,۶۴۲	جمع هزینه‌های توزیع و فروش
۱,۰۲۵,۲۰۴	۴۵۳,۵۱۸	۱,۰۲۵,۲۰۴	۴۵۳,۵۱۸	جمع هزینه‌های اداری و فروش شرکت باما
۲۸,۰۱۶۹	۱۷۵,۶۵۱			هزینه‌های اداری و فروش ذوب روی اصفهان
۱۷,۶۵۶,۰۰	۲۵,۸۵۵			هزینه‌های اداری و فروش کانی کرین طیس
۱۳,۰۰۳	۷,۳۳۰			هزینه‌های اداری و فروش شاهین روی سپاهان
۱۵,۲۵۱	۱۱,۹۵۸			هزینه‌های اداری و فروش میناب
(۸,۰۶۴)	(۸,۰۶۴)			تعدیلات تلفیق
۱,۳۴۳,۳۱۹	۶۶۶,۲۴۸	۱,۰۲۵,۲۰۴	۴۵۳,۵۱۸	

۵- سایر درآمدها و هزینه‌های عملیاتی و غیرعملیاتی و هزینه‌های مالی

مبلغ : میلیون ریال

تلفیق		شرکت اصلی		عنوان
۱۳۹۹	۱۴۰۰/۰۶/۳۱	۱۳۹۹	۱۴۰۰/۰۶/۳۱	
(۱۶۴,۳۲۱)	(۱۲۳,۲۲۱)			استهلاک سرفقلی
۱,۳۹۱,۷۰۶	۳۰۵,۷۴۳	۱,۳۳۰,۸۱۹	۲۴۸,۶۴۷	سود ناشی از تسعیر ارز حاصل از صادرات
۶۵۷	-	۶۵۷	-	کسر و اضافات انبارگردانی
۱,۲۲۸,۰۴۲	۱۸۲,۵۲۲	۱,۲۳۱,۴۷۶	۲۴۸,۶۴۷	جمع سایر درآمدها و هزینه‌های عملیاتی
(۸۶,۱۶۸)	(۱۸۴,۴۸۵)	(۷۷,۱۱۲)	(۱۵۷,۷۴۳)	هزینه‌های مالی
۹۹۱,۴۱۵	۱۶۶,۳۶۳	۹۰۵,۵۵۸	۱۵۹,۵۰۹	سود حاصل از سپرده‌های سرمایه‌گذاری بانکی
۹,۸۶۵	۰	۷,۰۰۶,۰۹۳	۶,۷۳۳	سود سرمایه‌گذاری در سایر شرکت‌ها
۲۰,۴۳۱	۴۲,۱۴۷	۲۰,۴۳۱	۴۲,۱۴۷	درآمد اجاره اموال
۱,۵۶۴	۹۵,۸۳۶	۷۳	۹۰,۸۳۶	سود فروش دارایی‌ها ثابت
(۲۰۲,۳۴۲)	(۱۳۹,۲۳۰)			هزینه استهلاک دارایی‌های تجدید ارزیابی شده
۴۰,۲۲۱	۲۸,۸۶۰	۴۰,۹۰۳۴	(۴۴,۳۳۰)	سود فروش اقلام مازاد و مستعمل
۸۶۱,۱۵۴	۱۹۳,۹۷۶	۸,۳۴۱,۱۸۹	۲۵۴,۸۹۵	جمع سایر درآمدها و هزینه‌های غیرعملیاتی
-	-	۱,۴۵۶,۸۰۱	-	شرکت ذوب روی اصفهان
-	-	۵۳,۹۹۹	-	شرکت تولیدی و صنعتی شاهین روی سپاهان
-	-	۲,۵۵۳	-	شرکت تجاری و بازرگانی مواد معدنی میناب
۹,۸۶۵	-	۵,۴۹۱,۸۴۵	۵,۵۱۳	سود حاصل از فروش سهام
-	-	۸۹۵	۱,۳۲۰	شرکت بهپوران صفه
۹,۸۶۵	۰	۷,۰۰۶,۰۹۳	۶,۷۳۳	سود سرمایه‌گذاری در سایر شرکت‌ها

مبلغ : میلیون ریال

تلفیق		شرکت اصلی		عنوان
۱۳۹۹	۱۴۰۰/۰۶/۳۱	۱۳۹۹	۱۴۰۰/۰۶/۳۱	
۱۳,۷۷۷,۹۶۹	۹,۱۱۱,۳۰۲	۷,۳۸۱,۳۶۷	۵,۶۶۶,۰۰۷	خالص فروش
(۵,۴۰۲,۵۶۶)	(۴,۹۸۵,۶۳۰)	(۲,۴۲۲,۱۴۸)	(۲,۵۵۶,۴۰۴)	بهای تمام شده کالای فروش رفته
۸,۳۷۵,۴۰۳	۴,۱۲۵,۶۷۲	۴,۹۴۹,۲۱۹	۳,۱۰۹,۶۰۳	سود ناخالص
(۱,۳۴۳,۲۱۹)	(۶۶۶,۲۴۸)	(۱,۰۲۵,۲۰۴)	(۴۵۳,۵۱۸)	هزینه‌های اداری و فروش
۱,۲۲۸,۰۴۲	۱۸۲,۵۲۲	۱,۲۳۱,۴۷۶	۲۴۸,۶۴۷	سایر درآمدها و هزینه‌های عملیاتی
(۱۱۵,۱۷۷)	(۴۸۳,۷۲۶)	۲۰۶,۲۷۲	(۲۰۴,۸۷۱)	جمع هزینه‌های عملیاتی
۸,۲۶۰,۲۲۶	۳,۶۴۱,۹۴۶	۵,۱۵۵,۴۹۱	۲,۹۰۴,۷۳۲	سود عملیاتی
(۸۶,۱۶۸)	(۱۸۴,۴۸۵)	(۷۷,۱۱۲)	(۱۵۷,۷۴۳)	هزینه‌های مالی
۱,۰۰۱,۰۲۸	۱۶۶,۳۶۳	۷,۹۱۱,۶۵۱	۱۶۶,۲۴۲	درآمد حاصل از سرمایه‌گذاری
(۱۱۸,۲۳۸)	۲۷,۵۸۹	۴۲۹,۵۳۸	۸۸,۶۵۳	سایر درآمدها و هزینه‌های متفرقه
۹,۰۵۷,۱۰۰	۳,۶۵۱,۴۱۳	۱۳,۴۱۹,۵۶۸	۳,۰۰۱,۸۸۴	سود قبل از مالیات
(۲۴,۵۳۴)	(۱۳۱,۴۵۸)	(۶,۹۷۹)	(۱۲۲,۲۲۳)	مالیات
۹,۰۳۲,۵۶۶	۳,۵۱۹,۹۵۵	۱۳,۴۱۲,۵۸۹	۲,۸۷۹,۶۶۱	سود خالص

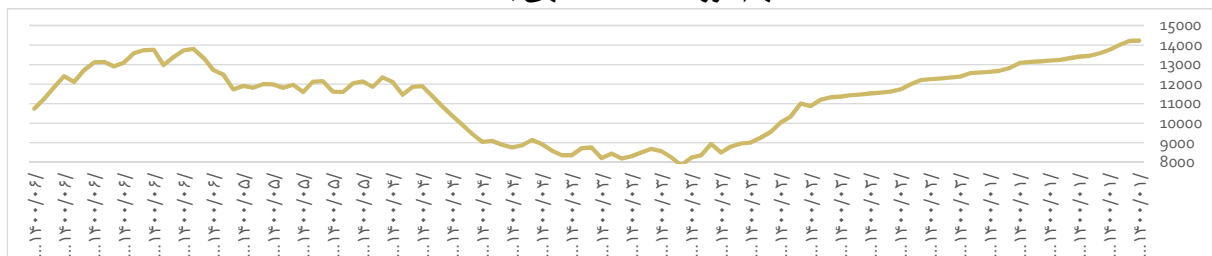
۷- اطلاعات مرتبط با سهام

* شرکت در تاریخ ۲۳/۱۲/۱۳۸۲ در گروه استخراج کانه‌های فلزی با نماد کاما و کد ۰۰۰۰۲-۱۳ در بورس اوراق بهادار تهران پذیرفته و نام شرکت در تابلوی تالار بورس درج شده و سهام آن برای اولین بار در تاریخ ۱۳۸۲/۱۲/۲۶ به قیمت ۷,۱۵۰ ریال مورد معامله قرار گرفته است.

* این شرکت با توجه به آخرین ارزیابی صورت گرفته از ۱۳۹۸/۰۷/۲۸ از تابلوی فرعی بازار اول به تابلوی اصلی بازار اول منتقل گردید.

سال مالی	تعداد سهام معامله شده	تعداد روزهای باز بودن نماد	ارزش سهام معامله شده میلیون ریال	نسبت حجم معاملات به میزان سهام صادره	میزان سهام شماره	پایان سال مالی		
						ارزش بازار	قیمت سهام	سرمایه
						میلیون ریال	ریال	میلیون ریال
۱۳۹۵	۵۸۰,۹۴۹,۲۸۵	۲۲۶	۳,۱۷۰,۶۵۶	۱۱۶%	۳۵%	۳,۲۸۹,۵۰۰	۶,۷۷۹	۵۰۰,۰۰۰
۱۳۹۶	۲۸۹,۳۷۳,۵۴۳	۲۳۰	۲,۲۶۰,۰۰۹	۵۸%	۳۲%	۴,۶۵۰,۰۰۰	۹,۳۰۰	۵۰۰,۰۰۰
۱۳۹۷	۴۵۰,۴۱۵,۵۹۷	۲۳۵	۳,۸۴۷,۷۹۴	۴۵%	۳۲%	۱۲,۰۸۳,۰۰۰	۱۲,۰۸۳	۱,۰۰۰,۰۰۰
۱۳۹۸	۶۶۶,۷۴۵,۵۳۴	۲۲۹	۱۲,۲۶۶,۸۹۹	۶۷%	۳۰%	۲۸,۴۹۹,۰۰۰	۲۸,۴۹۹	۱,۰۰۰,۰۰۰
۱۳۹۹	۳,۶۸۱,۶۷۶,۹۰۹	۲۲۱	۷۷,۶۷۰,۲۱۷	۳۶۸%	۳۴%	۱۳۳,۰۰۰,۰۰۰	۱۳,۳۰۰	۱,۰۰۰,۰۰۰
۱۴۰۰/۰۶/۳۱	۳,۸۵۸,۹۵۷,۳۵۶	۱۱۱	۴۲,۸۱۶,۷۷۹	۳۸۶%	۳۵%	۱۰۷,۴۰۰,۰۰۰	۱۰,۷۴۰	۱,۰۰۰,۰۰۰

قیمت سهم دوره ششماهه منتهی به ۱۴۰۰/۰۶/۳۱



وضعیت پرتفوی در تاریخ ۱۴۰۰/۰۶/۳۱							شرح
سهم شرکت (م.ریال)	سود تقسیمی هر سهم (ریال)	درآمد هر سهم (ریال)	قیمت تمام شده (م.ریال)	درصد مالکیت	سرمایه (م.ریال)	سال منتهی به	
-	-	۵۱۳	۶۳۱,۳۸۹	۵۵.۲۲	۹۰۰,۰۰۰	۱۴۰۰/۱۲/۲۹	شرکت ذوب روی اصفهان
-	-	۱۱,۳۷۰	۳۱,۹۵۲	۱۰۰,۰۰۰	۳۰,۰۰۰	۱۴۰۰/۱۲/۲۹	شرکت شاهین روی سیاهان
-	-	۴۵۱	۴,۷۴۹	۹۴.۵۷	۵,۰۰۰	۱۴۰۰/۱۲/۲۹	شرکت تجاری و بازرگانی میناب
-	-	۹۶۳	۷,۷۰۷,۲۵۰	۶۷.۹۹	۴۰۴,۰۰۰	۱۴۰۰/۱۲/۲۹	شرکت کانی کرین طیس
۱,۲۲۰	-	-	۱۰,۶۳۷	۳۴.۷۷	۷۸,۰۰۰	۱۳۹۹/۱۲/۳۰	شرکت بهپوران صفه
-	-	-	۱۷۰	۱۷.۰۰	۱,۰۰۰	۱۴۰۰/۰۹/۳۰	شرکت کیمیا فراوران زرین
-	-	-	۳۴,۲۰۷	۳.۳۴	۱,۶۲۱,۵۱۳	۱۳۹۹/۱۲/۳۰	شرکت آلومینیوم المهدی
-	-	-	۱۵۹,۶۷۸	۳۰.۰۰	۴۷۵,۰۰۰	۱۴۰۰/۱۲/۲۹	شرکت سرزمین جلگه های آسمانی
۳	-	-	۴۷۹	-	-	۱۳۹۹/۱۲/۳۰	سایر شرکت ها
۱,۲۲۳			۸,۵۸۰,۵۱۱				

* سرمایه گذاری در سهام شرکت سرزمین جلگه های آسمانی (با مسئولیت محدود) به میزان ۱۵۹,۶۷۸ میلیون ریال، بابت ۳۰ درصد سهام قدرالسهم مربوط به محدوده معدنی، معروف به صاحب دیوان در کمر بند جهانی مس (اندزیتی آلپ - هیمالیا) و درون کانی سازی آذربایجان - قفقاز و بین شهرستان های اهر و مشکین شهر واقع شده است. سهام این شرکت در سال ۱۳۹۶ خریداری و اکتشافات سیستماتیک در محدوده معدنی فوق آغاز شد. سرمایه شرکت فوق طی چند مرحله به ۴۷۵ میلیارد ریال افزایش یافت و به استناد مصوبه مجمع عمومی فوق العاده، شرکت برنامه افزایش به ۵۳۰۰ میلیارد ریال را دارد. فعالیت های اکتشافی شامل، زمین شناسی عمومی، نقشه های زمین شناسی، پردازش داده های ماهواره ای، نقشه توپوگرافی با پهباد، اکتشاف لیتو ژئوشیمی، رسوب آبراهه ای و کانه سنگین جمعاً با بیش از ۵۰۰۰ نمونه، عملیات ژئوفیزیکی در بیش از هزار ایستگاه، حفاری اکتشافی تا عمق ۱۰۸۰ متر و بیش از ۶۰ هزار متر حفاری با بیش از ۵۸ هزار مورد لاگ، حفر ترانشه به طول بیش از ده کیلومتر، احداث بیش از ۵۵ کیلومتر جاده دسترسی انجام پذیرفته است. پس از ارائه درخواست گواهی کشف، صورتجلسه نهائی کشف در تاریخ ۱۴۰۰/۰۷/۱۲ با ذخیره ۶۹ میلیون تن ذخیره قطعی و ۱۹ میلیون تن ذخیره احتمالی کانستگ مس، طلا و مولیبدن هم ارز حدود ۰.۵٪ مس اخذ گردیده است. همزمان اقدامات به منظور توسعه اکتشافات و تهیه طرح استخراج معدن در دست اقدام است. در حوزه بهره برداری نیز، پس از مکان یابی محل کارخانه، جواز تاسیس کارخانه تولید کنسانتره مس، طلا و مولیبدن در سال ۱۳۹۹ اخذ شده است. در حال حاضر جاده و راه های دسترسی پس از پرداخت هزینه های مرتبط به ادارات دولتی، توسط شرکت ایجاد و زمین کارخانه تسطیح گردیده است. تاکنون ۱۵ ماشین آلات معدنی توسط شرکت تامین گردیده است. مجوز برق اخذ شده است و خط انتقال آن تا کارخانه و معدن اجرا شده است. مجوز مخابرات اخذ شده و خط انتقال آن تا کارخانه ۷۰ درصد اجرا شده است. برداشت ماده معدنی از معدن جهت تست پایلوت در حال انجام است. زمین کارخانه بصورت تحویل موقت دریافت شده است. اخذ مجوز آب مورد نیاز کارخانه با انتخاب مشاور درحال انجام است. مهندسی ساخت کارخانه و مذاکرات جهت سفارش گذاری خرید ماشین آلات معدنی و تجهیزات کارخانه درحال انجام و پیمانکار عمرانی مقدماتی نیز تعیین گردیده و فعالیت خود را آغاز نموده است.

* سرمایه شرکت کانی کرین طیس از مبلغ ۱۴ میلیارد ریال به ۴۰۴ میلیارد ریال از محل آورده نقدی سهامداران در سال ۱۴۰۰ افزایش یافته است.

۹- شرکت های تابعه

۹-۱- شرکت ذوب روی اصفهان (سهامی عام)

مبلغ: میلیون ریال

عنوان	۱۴۰۰/۰۶/۳۱	۱۳۹۹
خالص فروش	۳,۰۰۵,۵۶۱	۵,۳۷۴,۶۶۲
بهای تمام شده کالای فروش رفته	(۲,۴۲۴,۷۷۲)	(۲,۶۰۲,۱۲۱)
سود ناخالص	۵۸۰,۷۸۹	۲,۷۷۲,۵۴۱
هزینه های فروش، اداری و عمومی	(۱۷۵,۶۵۱)	(۲۸۰,۱۶۹)
سایر اقلام عملیاتی	۵۷,۰۹۶	۱۶۰,۸۸۷
جمع هزینه های عملیاتی	(۱۱۸,۵۵۵)	(۱۱۹,۲۸۲)
سود عملیاتی	۴۶۲,۲۳۴	۲,۶۵۳,۲۵۹
هزینه های مالی	(۲۳,۷۰۶)	(۶,۶۵۶)
درآمد حاصل از سرمایه گذاری	۳,۱۰۰	۱,۴۹۶,۱۸۰
سایر درآمدها و هزینه های متفرقه	۲۳,۲۰۸	۲۴,۴۳۶
سود قبل از مالیات	۴۶۴,۸۳۶	۴,۱۶۷,۲۱۹
مالیات بر درآمد	(۳,۴۷۴)	(۴,۲۴۷)
سود خالص	۴۶۱,۳۶۲	۴,۱۶۲,۹۷۲

شرکت باما (سهامی عام)

گزارش تفسیری مدیریت

دوره شش ماهه منتهی به ۳۱ شهریور ۱۴۰۰

۹-۲ - شرکت کانی کرین طبس (سهامی خاص)

مبلغ : میلیون ریال

عنوان	۱۴۰۰/۰۶/۳۱	از ۱۳۹۹/۰۱/۰۱ تا ۱۳۹۹/۰۵/۰۶	۱۳۹۹
	خالص فروش	۹۳۴,۸۶۸	۱,۰۳۲,۳۹۲
بهای تمام شده کالای فروش رفته	(۵۲۷,۹۷۱)	(۴۱۴,۷۲۰)	(۵۱۱,۳۰۷)
سود ناخالص	۴۰۶,۸۹۷	۶۱۷,۶۷۲	۷۰۸,۷۶۳
هزینه‌های فروش، اداری و عمومی	(۲۵,۸۵۵)	(۱۷,۶۵۶)	(۲۲,۶۹۳)
سایر اقلام عملیاتی	-	-	-
جمع هزینه‌های عملیاتی	(۲۵,۸۵۵)	(۱۷,۶۵۶)	(۲۲,۶۹۳)
سود عملیاتی	۳۸۱,۰۴۲	۶۰۰,۰۱۶	۶۸۶,۰۷۰
درآمد حاصل از سرمایه‌گذاری	۸,۳۸۰	۱۶,۸۴۴	۱۶,۸۴۴
سایر درآمدها و هزینه‌های متفرقه	۱,۰۸۰	۲۸۲۰	۶,۴۶۳
سود قبل از مالیات	۳۹۰,۵۰۲	۶۱۹,۶۸۰	۷۰۹,۳۷۷
مالیات بر درآمد	(۱,۶۱۱)	(۷۵۷)	(۷۵۷)
سود خالص	۳۸۸,۸۹۱	۶۱۸,۹۲۳	۷۰۸,۶۲۰

صورت سود و زیان ۱۳۹۹ بعد از تاریخ خرید شرکت کانی کرین ۱۳۹۹/۰۵/۰۶ است.

۹-۳ - شرکت شاهین روی سپاهان (سهامی خاص)

مبلغ : میلیون ریال

عنوان	۱۴۰۰/۰۶/۳۱	۱۳۹۹
خالص فروش	۵۹۱,۰۱۴	۸۷۰,۲۷۹
بهای تمام شده کالای فروش رفته	(۵۷۳,۲۴۰)	(۷۶۸,۱۶۳)
سود ناخالص	۱۷,۷۷۴	۱۰۲,۱۱۶
هزینه‌های فروش، اداری و عمومی	(۷,۳۳۰)	(۱۳,۰۰۳)
سایر اقلام عملیاتی	-	-
جمع هزینه‌های عملیاتی	(۷,۳۳۰)	(۱۳,۰۰۳)
سود عملیاتی	۱۰,۴۴۴	۸۹,۱۱۳
هزینه‌های مالی	(۳,۰۳۶)	(۲,۴۰۰)
درآمد حاصل از سرمایه‌گذاری	۸۱	۲۱
سایر درآمدها و هزینه‌های متفرقه	۰	۳۲۸
سود قبل از مالیات	۷,۴۸۹	۸۷,۰۶۲
مالیات بر درآمد	(۴,۰۷۸)	(۱۲,۵۰۹)
سود خالص	۳,۴۱۱	۷۴,۵۵۳

۱۰ - سود تقسیمی

سود نقدی تقسیمی سال ۱۳۹۹ طبق مجمع عمومی عادی سالیانه مورخ ۱۴۰۰/۰۴/۱۰ معادل ۱۳۵ ریال به ازاء هر سهم بوده است.

درصد افزایش / (کاهش)		ارقام			ارقام به	عنوان
۹۸ به ۹۹	۱۴۰۰ به ۱۳۹۹	۱۳۹۸	۱۳۹۹	۱۴۰۰/۰۶/۳۱		
الف) نسبت‌های فعالیت:						
(۲۹)	(۳۴)	۱.۰۱	۰.۷۲	۰.۴۸	مرتب	دوره گردش موجودی‌ها
۱۳۳	(۵۲)	۰.۵۵	۱.۲۸	۰.۶۱	مرتب	دوره گردش مطالبات
۹۳	(۴۷)	۰.۱۹	۰.۳۷	۰.۲۰	مرتب	دوره گردش دارایی‌ها
ب) نسبت‌های نقدینگی:						
(۷۱)	۱۴	۱۳.۴۱	۳.۸۹	۴.۴۳	مرتب	نسبت جاری
(۸۴)	(۶۷)	۵.۸۳	۰.۹۴	۰.۳۱	مرتب	نسبت آنی
ج) نسبت‌های اهرم مالی:						
۱۴۰	(۱۲)	۷٪	۱۶٪	۱۴٪	درصد	نسبت بدهی (بدهی‌ها به دارایی‌ها)
۳۷	۵۴	۰.۰٪	۰.۱٪	۰.۱٪	درصد	نسبت بدهی‌های بلندمدت به حقوق صاحبان سهام
د) نسبت‌های سود آوری:						
۲۶	(۸۵)	۰.۵۴	۰.۶۷	۰.۱۰	مرتب	نسبت بازده مجموع دارایی‌ها
۷۳	(۸۵)	۰.۴۵	۰.۷۸	۰.۱۲	مرتب	نسبت بازده حقوق صاحبان سهام
۱۰۱	(۷۹)	۶۶۷	۱,۳۴۱	۲۸۸	ریال	سود هر سهم
۱۰۱	-	۶۷	۱۳۵	-	ریال	سود نقدی هر سهم
۳۳۷	(۲۰۲)	(۹۲)	۲۰۹	(۲۱۲)	ریال	جریان نقدی هر سهم (جریان نقد عملیاتی به تعداد سهام)

سود نقدی هر سهم برای سال ۱۳۹۸ بر اساس سهام جدید درج شده است.

* کاهش نسبت‌های فعالیت در مقایسه با سال قبل ناشی از محاسبه نسبت بر اساس فروش شش‌ماهه است.

* کاهش نسبت آنی در مقایسه با سال قبل ناشی از کاهش نقدینگی است.

* کاهش نسبت بازده دارایی‌ها و حقوق صاحبان سهام ناشی از کاهش سود خالص به لحاظ کاهش سایر درآمدهای غیر عملیاتی (سود حاصل از فروش سرمایه‌گذاری‌ها) است.

۱۲- تصویر پنج ساله شرکت

۱۲-۱- صورت سود و زیان پنج ساله شرکت باما

مبلغ: میلیون ریال

عنوان	۱۴۰۰/۰۶/۳۱	۱۳۹۹	۱۳۹۸	۱۳۹۷	۱۳۹۶
خالص فروش	۵,۶۶۶,۰۰۷	۷,۳۸۱,۳۶۷	۲,۲۶۳,۶۷۸	۲,۱۶۸,۴۵۳	۱,۷۹۴,۹۲۸
بهای تمام شده کالای فروش رفته	(۲,۵۵۶,۴۰۴)	(۲,۴۳۲,۱۴۸)	(۱,۲۴۰,۱۰۵)	(۷۲۸,۲۶۱)	(۹۷۴,۶۳۳)
سود ناخالص	۳,۱۰۹,۶۰۳	۴,۹۴۹,۲۱۹	۱,۰۲۳,۵۷۳	۱,۴۴۰,۱۹۲	۸۲۰,۲۹۵
سایر درآمدها و هزینه‌های عملیاتی	(۲۰۴,۸۷۱)	۲۰۶,۲۷۲	(۳۳,۷۹۴)	۲۴۲,۹۷۲	(۱۲۱,۶۳۹)
سود عملیاتی	۲,۹۰۴,۷۳۲	۵,۱۵۵,۴۹۱	۹۸۹,۷۷۹	۱,۶۸۳,۱۶۴	۶۹۸,۶۵۶
هزینه‌های مالی	(۱۵۷,۷۴۳)	(۷۷,۱۱۲)	(۳۲,۱۳۰)	(۷,۱۵۵)	(۱,۳۶۵)
درآمد حاصل از سرمایه‌گذاری	۱۶۶,۲۴۲	۷,۹۱۱,۶۵۱	۵,۷۰۲,۶۳۶	۷۹۱,۳۳۲	۱۶۷,۳۳۵
سایر درآمدها و هزینه‌های متفرقه	۸۸,۶۵۳	۴۲۹,۵۳۸	۱۶,۸۷۱	۸,۶۷۱	۶,۶۰۴
سود قبل از مالیات	۳,۰۰۱,۸۸۴	۱۳,۴۱۹,۵۶۸	۶,۶۷۷,۱۵۶	۲,۴۷۶,۰۱۲	۸۷۱,۲۳۰
مالیات	(۱۲۲,۲۲۳)	(۶,۹۷۹)	(۱۱,۰۲۶)	(۹,۳۲۱)	(۸۹۵)
سود خالص	۲,۸۷۹,۶۶۱	۱۳,۴۱۲,۵۸۹	۶,۶۶۶,۱۳۰	۲,۴۶۶,۶۹۱	۸۷۰,۳۳۵
سود هر سهم - ریال	۲۸۸	۱,۳۴۱	۶۶۷	۲۴۷	۸۷
سود ناخالص به فروش - درصد	۵۵٪	۶۷٪	۴۵٪	۶۶٪	۴۶٪
سود عملیاتی به فروش - درصد	۵۱٪	۷۰٪	۴۴٪	۷۸٪	۳۹٪
سود خالص به فروش - درصد	۵۱٪	۱۸۲٪	۲۹۴٪	۱۱۴٪	۴۸٪

شرکت باما (سهامی عام)

گزارش تفسیری مدیریت

دوره شش ماهه منتهی به ۳۱ شهریور ۱۴۰۰

۱۲-۲ - ترازنامه پنج ساله شرکت باما

مبلغ: میلیون ریال

عنوان	۱۴۰۰/۰۶/۳۱	۱۳۹۹	۱۳۹۸	۱۳۹۷	۱۳۹۶
جمع دارایی‌های جاری	۱۸,۰۷۱,۰۹۵	۱۷,۳۴۶,۹۶۸	۱۰,۳۴۰,۷۳۸	۳,۹۵۶,۱۲۰	۱,۵۴۳,۱۶۰
دارایی‌های ثابت مشهود	۲,۲۷۵,۴۹۰	۲,۳۱۱,۵۲۶	۱,۰۲۹,۱۷۸	۷۵۹,۴۴۹	۴۹۴,۰۶۰
سرمایه‌گذاری‌های بلندمدت	۸,۵۸۰,۵۱۱	۸,۲۷۵,۸۹۲	۲۴۵,۹۰۴	۳۰۳,۰۱۲	۳۰۳,۰۱۴
سایر دارایی‌ها	۲۹۲,۲۱۰	۱۴۲,۴۱۰	۱۴۳,۴۴۱	۸۴,۵۰۶	۱۲,۱۳۴
جمع دارایی‌ها	۲۹,۲۱۹,۳۰۶	۲۸,۰۷۶,۷۹۶	۱۱,۷۵۹,۲۶۱	۵,۱۰۳,۰۸۷	۲,۳۵۲,۳۶۸
جمع بدهی‌های جاری	۴,۰۸۰,۳۳۰	۴,۴۵۴,۳۷۴	۷۶۸,۵۲۸	۵۳۴,۲۰۴	۲۵۱,۲۹۱
جمع بدهی‌های غیرجاری	۲۴,۲۰۰	۱۴,۷۵۹	۷,۷۵۱	۵۰,۴۱	۳,۸۲۶
سرمایه	۱۰,۰۰۰,۰۰۰	۱۰,۰۰۰,۰۰۰	۱۰,۰۰۰,۰۰۰	۱۰,۰۰۰,۰۰۰	۵۰۰,۰۰۰
سایر اقلام حقوق مالکانه	(۱۴۳,۴۴۶)	(۱۲۰,۸۹۸)	-	-	-
اندوخته قانونی	۷۷۳,۶۹۳	۷۷۳,۶۹۳	۱۰۰,۰۰۰	۱۰۰,۰۰۰	۵۰,۰۰۰
سود انباشته	۱۴,۴۸۴,۵۳۹	۱۲,۹۵۴,۸۶۸	۹,۸۸۲,۹۷۲	۳,۴۶۳,۸۴۲	۱,۵۴۷,۱۵۱
جمع بدهی‌ها و حقوق صاحبان سهام	۲۹,۲۱۹,۳۰۶	۲۸,۰۷۶,۷۹۶	۱۱,۷۵۹,۲۶۱	۵,۱۰۳,۰۸۷	۲,۳۵۲,۳۶۸

۱۲-۳ - صورت جریان وجوه نقد پنج ساله شرکت باما

مبلغ: میلیون ریال

عنوان	۱۴۰۰/۰۶/۳۱	۱۳۹۹	۱۳۹۸	۱۳۹۷	۱۳۹۶
سود خالص	۲,۸۷۹,۶۶۱	۱۳,۴۱۲,۵۸۹	۶,۶۶۶,۱۳۰	۲,۴۶۶,۶۹۱	۸۷۰,۳۳۵
هزینه‌های غیرنقدی	۱۸۰,۸۰۷	۲۷۳,۲۳۱	۱۳۴,۲۴۶	۹۲,۴۴۱	۶۲,۵۰۷
تعدیلات	۶۷,۳۹۶	(۸,۲۳۶,۷۲۴)	(۵,۶۶۰,۴۲۷)	(۷۷۹,۱۷۱)	۶۰,۲۴
خالص تغییرات اقلام جاری ترازنامه	(۵,۲۴۸,۹۳۸)	(۳,۳۵۹,۵۶۹)	(۱,۲۳۱,۸۸۵)	(۲,۱۴۵,۴۹۷)	(۲۳,۹۲۸)
نقد حاصل از عملیات	(۲,۱۲۱,۰۷۴)	۲,۰۸۹,۵۲۷	(۹۱,۹۳۶)	(۳۶۵,۵۳۶)	۹۱۴,۹۳۸
سود سهام پرداختی به سهامداران	(۴۲۸,۲۳۸)	(۵۳۰,۸۵۱)	(۲۰۴,۰۴۷)	(۵۴,۹۷۶)	(۸۴,۸۰۵)
خالص سود دریافتی بابت سرمایه‌گذاری‌ها و سپرده بانک‌ها و پرداختی تامین مالی	۱۲,۷۹۱	۸۳۲,۲۱۱	۴۰,۴۳۴	۷۲,۷۵۹	۹۸,۵۲۱
وجوه پرداختی جهت خرید دارایی‌های ثابت و سرمایه‌گذاری	(۴۰۲,۴۸۳)	۱۰۱,۰۴۶	(۴,۳۱۶,۸۸۵)	(۳۶۱,۲۷۲)	(۹۱۳,۹۴۵)
وجوه دریافتی حاصل از فروش دارایی‌های ثابت و سرمایه‌گذاری	۳۲۴,۰۲۷	۵۰,۴۲۶,۹۷	۴,۸۱۱,۶۳۹	۴۰۷,۹۸۲	۶۲۸
سایر اقلام	۱,۶۶۵,۸۱۹	(۶,۱۸۶,۶۹۲)	۵۰,۲۹۳	۲۰۴,۰۶۷	(۱۵۹,۸۶۰)
خالص افزایش (کاهش) در وجه نقد	(۹۴۹,۱۵۸)	۱,۳۴۷,۹۳۸	۲۸۹,۴۹۸	(۹۶,۹۷۶)	(۱۴۴,۵۲۳)

۱۲-۴ - گزارش نرخ دلار پنج سال گذشته

مبلغ: ریال

عنوان	۱۴۰۰/۰۶/۳۱	۱۳۹۹	۱۳۹۸	۱۳۹۷	۱۳۹۶
دلار - متوسط نرخ	۲۴۳,۵۷۶	۲۲۲,۰۸۸	۱۲۸,۴۴۶	۱۲۳,۷۰۱	۸۹,۴۶۵

۱۲-۵ - گزارش نرخ جهانی روی و سرب پنج سال گذشته

مبلغ: دلار

عنوان	۱۴۰۰/۰۶/۳۱	۱۳۹۹	۱۳۹۸	۱۳۹۷	۱۳۹۶
روی - متوسط نرخ	۲,۹۴۲	۲,۳۹۱	۲,۴۳۲	۲,۷۵۳	۳,۰۴۳
سرب - متوسط نرخ	۲,۲۲۴	۱,۸۵۹	۱,۹۶۲	۲,۱۳۲	۲,۳۷۷

۱۲-۶ - گزارش مبالغ حاصل از صادرات طی پنج سال گذشته

مبلغ: هزار دلار

عنوان	۱۴۰۰/۰۶/۳۱	۱۳۹۹	۱۳۹۸	۱۳۹۷	۱۳۹۶
ارز حاصل از صادرات	۲۲,۶۳۴	۳۱,۶۶۳	۱۴,۲۷۴	۲۱,۵۷۷	۳۵,۵۵۰

۱۲-۷ گزارش تولید پنج سال گذشته

مقادیر: تن

عنوان	۱۴۰۰/۰۶/۳۱	۱۳۹۹	۱۳۹۸	۱۳۹۷	۱۳۹۶
سولفور روی	۱۵,۰۱۲	۲۵,۸۷۳	۲۲,۲۱۴	۲۳,۳۱۸	۲۹,۲۹۵
سولفور سرب	۱,۸۱۹	۵,۵۳۸	۴,۶۹۰	۹,۳۰۸	۹,۷۱۶
کربنات	۳۰,۰۷۲	۳,۷۹۱	۹,۳۸۷	۲۲,۶۳۳	۱۶,۵۰۳
جمع	۴۶,۹۰۳	۳۵,۲۰۲	۳۶,۲۹۱	۵۵,۲۵۹	۵۵,۵۱۴

۱۲-۸ گزارش اکتشافات و استخراج و خرید ماده معدنی پنج سال گذشته

عنوان	مقیاس	۱۴۰۰/۰۶/۳۱	۱۳۹۹	۱۳۹۸	۱۳۹۷	۱۳۹۶
حفاری اکتشافی	متر	۷,۳۲۰	۲۹,۵۱۸	۳۲,۳۳۸	۲۲,۴۴۵	۱۷,۳۲۶
پیشروی تونل استخراج	متر	۵,۲۲۲	۹,۲۲۳	۸,۲۵۶	۹,۲۷۸	۵,۹۸۳
احداث جاده اکتشافی (پرداشت خاک)	حجم متر مکعب	۱۶,۹۵۳	۴۸,۴۰۲	۶۱,۶۶۱	۴۲,۴۷۵	۳۵,۹۰۰
استخراج ماده معدنی	تن	۲۸۳,۴۳۴	۷۱۳,۸۹۳	۶۰۱,۲۱۳	۶۲۵,۸۹۶	۴۳۲,۹۷۲
استخراج ماده معدنی	میلیون ریال	۶۴۴,۲۳۲	۸۸۹,۷۲۱	۶۷۳,۷۱۶	۶۳۷,۵۹۰	۴۰۶,۸۲۳
خرید ماده معدنی	تن	۴۰,۴۳۸	۳۸,۴۹۳	۲۷,۶۲۴	۲۵,۱۲۲	۲۵,۶۴۰
خرید ماده معدنی	میلیون ریال	۱,۵۲۸,۹۳۸	۳,۳۲۶,۲۴۲	۱,۰۹۹,۹۱۱	۴۱۱,۲۶۲	۲۴۰,۵۵۵

۱۲-۹ گزارش مقادیر فروش پنج سال گذشته

مقادیر: تن

عنوان	۱۴۰۰/۰۶/۳۱	۱۳۹۹	۱۳۹۸	۱۳۹۷	۱۳۹۶
سولفور روی	۱۰,۹۳۴	۲۵,۳۹۶	۱۰,۳۸۱	۱۳,۹۵۱	۱۹,۹۸۴
سولفور سرب	۳,۶۶۱	۴,۴۴۹	۵,۱۹۷	۹,۷۳۰	۸,۸۸۰
کربنات	۱,۹۱۲	۳,۷۹۱	۹,۱۴۵	۲۸,۱۹۹	۱۲,۰۷۶
سایر تولیدات	۹۳,۲۳۴	۱۸۷,۷۵۶	۱۷۱,۴۷۷	۱۰۸,۶۱۵	۱۲۸,۸۳۳
شمش	۲,۴۱۸	۳,۷۶۵	۱,۹۷۹	۲,۲۸۵	۳,۱۴۷
جمع	۱۱۲,۱۵۹	۲۲۵,۱۵۷	۱۹۸,۱۷۹	۱۶۲,۷۸۰	۱۷۲,۹۲۰

۱۲-۱۰ گزارش مبالغ فروش پنج سال گذشته

مبلغ: میلیون ریال

عنوان	۱۴۰۰/۰۶/۳۱	۱۳۹۹	۱۳۹۸	۱۳۹۷	۱۳۹۶
سولفور روی	۲,۵۷۲,۲۹۹	۴,۰۱۱,۴۸۵	۵۹۱,۳۲۷	۸۶۰,۲۷۳	۶۱۷,۱۹۵
سولفور سرب	۱,۰۳۲,۰۹۹	۱,۲۸۵,۸۹۱	۵۹۰,۹۵۹	۷۳۸,۳۸۸	۵۸۶,۶۹۰
کربنات	۲۸۷,۱۸۶	۲۰۸,۴۹۱	۳۷۴,۶۹۰	۱۹۶,۲۸۱	۲۸۰,۳۵۰
سایر تولیدات	۱۶۲,۲۸۵	۲۸۴,۵۱۷	۱۵۲,۹۵۴	۶۲,۰۰۹	۳۲,۵۱۳
شمش	۱,۶۱۲,۱۳۸	۱,۵۹۰,۹۸۳	۵۵۳,۷۴۸	۳۱۱,۵۰۲	۲۷۸,۱۸۰
جمع	۵,۶۶۶,۰۰۷	۷,۳۸۱,۳۶۷	۲,۲۶۳,۶۷۸	۲,۱۶۸,۴۵۳	۱,۷۹۴,۹۲۸

۱۲-۱۱ گزارش نیروی انسانی پنج سال گذشته

عنوان	۱۴۰۰/۰۶/۳۱	۱۳۹۹	۱۳۹۸	۱۳۹۷	۱۳۹۶
فوق لیسانس و بالاتر	۴۷	۴۳	۲۷	۲۸	۲۶
لیسانس	۵۸	۵۲	۴۴	۴۲	۴۸
فوق دیپلم	۱۷	۱۶	۱۴	۱۸	۱۷
دیپلم	۹۶	۹۰	۸۷	۸۷	۹۴
زیر دیپلم	۱۰۰	۹۶	۱۰۰	۹۷	۹۸
جمع	۳۱۸	۲۹۷	۲۷۲	۲۷۲	۲۸۳
هزینه حقوق و مزایای کارکنان - میلیون ریال	۲۵۰,۶۷۵	۳۴۳,۱۳۶	۲۴۵,۷۳۷	۱۷۹,۳۶۱	۱۳۵,۶۶۶
افزایش هزینه نسبت به سال قبل - درصد	۴۶٪	۴۰٪	۳۷٪	۳۲٪	۲۷٪

شرکت باما (سهامی عام)

گزارش تفسیری مدیریت

دوره شش ماهه منتهی به ۳۱ شهریور ۱۴۰۰

مبلغ : میلیون ریال

۱۲-۱۲ سایر درآمدها و هزینه‌های غیر عملیاتی

عنوان	۱۴۰۰/۰۶/۳۱	۱۳۹۹	۱۳۹۸	۱۳۹۷	۱۳۹۶
سود حاصل از سپرده‌های سرمایه‌گذاری بانکی	۱۵۹,۵۰۹	۹۰,۵۵۸	۷۲,۵۶۴	۷۲,۷۵۹	۹۹,۸۸۶
سود فروش سرمایه‌گذاری‌ها	۵,۵۱۳	۵,۴۹۱,۸۴۵	۴,۷۵۲,۳۰۳	-	-
سود سرمایه‌گذاری در سایر شرکت‌ها	۱,۲۲۳	۱,۹۲۰,۱۹۴	۸۷۷,۷۷۰	۷۱۸,۵۷۳	۶۷,۴۴۹
سایر درآمدها و هزینه‌ها	۸۸,۶۵۰	۲۳,۵۹۲	۱۶,۸۷۰	۸,۶۷۱	۶۶۰۴
جمع	۲۵۴,۸۹۵	۸,۳۴۱,۱۸۹	۵,۷۱۹,۵۰۷	۸۰۰,۰۰۳	۱۷۳,۹۳۹

م) معیارها و شاخص‌های عملکرد برای ارزیابی عملکرد در مقایسه با اهداف اعلام شده

۱- شاخص‌های عملکردی

عنوان	۱۴۰۰/۰۶/۳۱	۱۳۹۹	۱۳۹۸
سود هر سهم - ریال	۲۸۸	۱,۳۴۱	۶۶۷
سود ناخالص به فروش - درصد	۵۵%	۶۷%	۴۵%
سود عملیاتی به فروش - درصد	۵۱%	۷۰%	۴۴%
سود خالص به فروش - درصد	۵۱%	۱۸۲%	۲۹۴%
سود سرمایه‌گذاری به سود خالص - درصد	۶%	۵۹%	۸۶%
سرنانه (ماهانه) فروش - میلیون ریال	۲,۹۷۰	۲,۰۷۱	۶۹۴

مبلغ : میلیون ریال

۲- سود و زیان محصولات شرکت اصلی

عنوان	۱۴۰۰/۰۶/۳۱	۱۳۹۹	۱۳۹۸
سود ناخالص فروش صادراتی	۳۰,۳۷,۹۵۶	۴,۹۵۴,۴۸۱	۹۶۷,۱۷۲
سود ناخالص فروش داخلی	۷۱,۶۴۷	(۵,۲۶۲)	۵۶,۴۰۱
جمع سود ناخالص	۳,۱۰۹,۶۰۳	۴,۹۴۹,۲۱۹	۱۰,۲۳,۵۷۳
ارز حاصل از صادرات - دلار	۲۲,۶۳۳,۷۶۷	۳۱,۶۶۳,۰۵۱	۱۴,۲۷۳,۶۲۷
فروش حاصل از صادرات - میلیون ریال	۵,۲۱۶,۵۳۶	۶,۹۴۲,۳۹۲	۱,۸۱۰,۲۳۰
متوسط نرخ برابری ارز - ریال	۲۳۰,۴۷۶	۲۱۹,۲۵۸	۱۲۶,۸۲۳

مبلغ : میلیون ریال

۳- هزینه‌ها

عنوان	۱۴۰۰/۰۶/۳۱	درصد به کل	درصد تغییر به سال قبل	۱۳۹۹	درصد به کل	۱۳۹۸	درصد به کل
هزینه مواد مصرفی	۱,۹۸۸,۸۱۷	۷۸%	۱۳۸%	۱,۶۷۳,۸۶۳	۶۹%	۸۳۰,۸۰۶	۶۷%
هزینه تبدیل	۵۸,۲۷۶	۲%	۴۳%	۸۱,۳۳۳	۳%	۴۹,۶۲۵	۴%
	۵۰۹,۳۱۱	۲۰%	۵۰%	۶۷۶,۹۵۲	۲۸%	۳۵۹,۶۷۴	۲۹%
قیمت تمام شده کالای فروش رفته	۲,۵۵۶,۴۰۴	۱۰۰%	۱۱۰%	۲,۴۳۲,۱۴۸	۱۰۰%	۱,۲۴۰,۱۰۵	۱۰۰%
تغییر نسبت به دوره مشابه سال قبل	۱۱۰%		۹۶%			۷۰%	

شرکت باما (سهامی عام)

گزارش تفسیری

دوره شش ماهه منتهی به ۳۱ شهریور ۱۴۰۰

۴- تحلیل حساسیت سود شرکت با توجه به تغییرات نرخ دلار و نرخ جهانی سرب و روی

تحلیل حساسیت سود هر سهم شرکت با توجه به نرخ دلار و نرخ جهانی سرب					تحلیل حساسیت سود هر سهم شرکت با توجه به نرخ دلار و نرخ جهانی روی				
نوسان نرخ جهانی سرب - دلار					نوسان نرخ جهانی روی - دلار				
۲,۵۳۰	۲,۴۱۵	۲,۳۰۰	۲,۱۸۵	۲,۰۷۰	۳,۵۲۰	۳,۲۶۰	۳,۲۰۰	۳,۰۴۰	۲,۸۸۰
ریال					ریال				
۵۳۷	۵۳۵	۵۳۲	۵۳۰	۵۲۷	۵۷۱	۵۵۲	۵۳۲	۵۱۳	۴۹۳
۵۵۹	۵۵۶	۵۵۴	۵۵۱	۵۴۸	۵۹۵	۵۷۴	۵۵۴	۵۳۳	۵۱۳
۵۸۱	۵۷۸	۵۷۵	۵۷۲	۵۷۰	۶۱۸	۵۹۷	۵۷۵	۵۵۴	۵۳۲
۶۰۲	۵۹۹	۵۹۷	۵۹۴	۵۹۱	۶۴۲	۶۱۹	۵۹۷	۵۷۴	۵۵۱
۶۲۴	۶۲۱	۶۱۸	۶۱۵	۶۱۲	۶۶۵	۶۴۲	۶۱۸	۵۹۴	۵۷۱

جدول تحلیل حساسیت سود هر سهم شرکت با 5 فرض نرخ دلار و Lme برای سولفور روی و سولفور سرب با فرض ثابت بودن سایر هزینه‌ها محاسبه شده است. نتایج واقعی احتمالا متفاوت از پیش‌بینی خواهد بود و تفاوت حاصل می‌تواند با اهمیت شود.

نرخ مورد انتظار تسعیر ارز مبلغ ۲۳۵۰۰۰ ریال و تغییرات احتمالی بشرح ردیف‌های فوق معادل ۵ و ۱۰ درصد افزایش و کاهش نسبت به نرخ مورد انتظار مد نظر قرار گرفته است.
 نرخ مورد انتظار LME برای روی و سرب به ترتیب مبلغ ۳۲۰۰ و ۲۳۰۰ دلار و تغییرات احتمالی بشرح ستون‌های فوق معادل ۵ و ۱۰ درصد افزایش و کاهش نسبت به نرخ مورد انتظار مد نظر قرار گرفته شده است.

۵- پیش بینی سود

شرکت اصلی										عنوان
سال مالی منتهی به ۱۳۹۹/۱۲/۳۰		عملکرد واقعی شش ماهه اول منتهی به ۱۳۹۹/۰۶/۳۱		عملکرد واقعی شش ماهه منتهی به ۱۴۰۰/۰۶/۳۱		پیش بینی سال مالی منتهی به ۱۴۰۰/۱۲/۲۹				
درصد به فروش	میلیون ریال	درصد به فروش	میلیون ریال	درصد به فروش	درصد به فروش	میلیون ریال	درصد به فروش	میلیون ریال		
۱۰۰	۷,۳۸۱,۳۶۷	۱۰۰	۳,۵۳۴,۵۶۶	۵۶	۱۰۰	۵,۶۶۶,۰۰۷	۱۰۰	۱۰,۰۹۲,۴۱۲	خالص فروش	
(۳۳)	(۲,۴۳۲,۱۴۸)	(۳۴)	(۱,۱۹۵,۰۰۶)	۶۱	(۴۵)	(۲,۵۵۶,۴۰۴)	(۴۲)	(۴,۱۹۸,۱۰۳)	بهای تمام شده کالای فروش رفته	
۶۷	۴,۹۴۹,۲۱۹	۶۶	۲,۳۳۹,۵۶۰	۵۳	۵۵	۳,۱۰۹,۶۰۳	۵۸	۵,۸۹۴,۳۰۹	سود ناخالص	
(۱۴)	(۱,۰۲۵,۲۰۴)	(۱۴)	(۴۸۳,۴۶۲)	۵۰	(۸)	(۴۵۳,۵۱۸)	(۹)	(۹۰۲,۹۳۵)	هزینه‌های فروش، اداری و عمومی	
۱۷	۱,۲۳۱,۴۷۶	۵۵	۱,۹۵۲,۴۱۸	۱۰۰	۴	۲۴۸,۶۴۷	۲	۲۴۸,۶۴۷	سایر اقلام عملیاتی	
۷۰	۵,۱۵۵,۴۹۱	۱۰۸	۳,۸۰۸,۵۱۶	۵۵	۵۱	۲,۹۰۴,۷۳۲	۵۲	۵,۲۴۰,۰۲۱	سود عملیاتی	
(۱)	(۷۷,۱۱۲)	(۱)	(۲۳,۹۰۰)	۴۱	(۳)	(۱۵۷,۷۴۳)	(۴)	(۳۸۵,۶۷۴)	هزینه‌های مالی	
۱۱۳	۸,۳۱۷,۵۹۷	۱۶۷	۵,۸۹۷,۳۵۸	۱۳	۲	۱۱۰,۷۴۲	۹	۸۷۴,۷۴۹	درآمد حاصل از سرمایه‌گذاری	
۰	۲۳,۵۹۲	۱	۱۹,۹۴۴	۱۰۰	۳	۱۴۴,۱۵۳	۱	۱۴۴,۱۵۳	سایر درآمدها و هزینه‌های متفرقه	
۱۸۲	۱۳,۴۱۹,۵۶۸	۲۷۴	۹,۷۰۱,۹۱۸	۵۱	۵۳	۳,۰۰۱,۸۸۴	۵۸	۵,۸۷۳,۲۴۹	سود قبل از مالیات	
(۰)	(۶,۹۷۹)	(۰)	(۴۰,۱۳)	—	(۲)	(۱۲۲,۲۲۳)	(۱)	(۱۲۲,۲۲۳)	مالیات بر درآمد	
۱۸۲	۱۳,۴۱۲,۵۸۹	۲۷۴	۹,۶۹۷,۹۰۵	۵۰	۵۱	۲,۸۷۹,۶۶۱	۵۷	۵,۷۵۱,۰۲۶	سود خالص	
	۱,۳۴۱		۹۷۰			۲۸۸		۵۷۵	سود هر سهم	