



شرکت

باما

(سهامی عام)

گزارش

تفسیری مدیریت

دوره مالی منتهی به

۱۴۰۰/۰۹/۳۰

شرکت باما (سهامی عام)

گزارش تفسیری مدیریت

برای دوره مالی نه ماهه منتهی به ۳۰ آذر ماه ۱۴۰۰

بر اساس ماده ۷ دستورالعمل اجرایی افشای اطلاعات شرکت‌های ثبت شده نزد سازمان مصوب ۱۳۸۶/۰۵/۰۳ و اصلاحیه‌های مورخ ۱۳۸۸/۰۴/۰۶، ۱۳۸۹/۰۶/۲۷، ۱۳۹۶/۰۴/۲۸، ۱۳۹۶/۰۹/۱۴ و ۱۳۹۶/۰۹/۱۴ هیات مدیره سازمان بورس و اوراق بهادار (ابلاغیه شماره ۲۹۳۸۶/۱۲۲ مورخ ۱۳۹۶/۰۹/۲۹ به شماره پیگیری ۳۹۹۹۴۶ در سامانه کدال) ناشر پذیرفته شده در بورس و فرابورس مکلف به افشای گزارش تفسیری مدیریت در مقاطع میان‌دوره‌ای ۳، ۶ و ۹ ماهه و سالانه است.

گزارش تفسیری مدیریت شرکت باما (سهامی عام) طبق ضوابط ابلاغی سازمان بورس در تاریخ ۱۴۰۰/۱۰/۲۹ تهیه و به تایید هیات مدیره رسیده است.

اعضای هیات مدیره	نام و نام خانوادگی	سمت	امضا
شرکت صنعتی آراسته معدن (سهامی خاص)	علی احمدی نیری	رئیس هیات مدیره	
شرکت مبین متین آسیا (سهامی خاص)	رضا طاهرخانی	نایب رئیس هیات مدیره	
شرکت گروه صنعتی و معدنی امیر (سهامی عام)	سید فرهنگ حسینی	عضو هیات مدیره	
امیر آشتیانی عراقی		عضو هیات مدیره	
شرکت سوزمیران (سهامی عام)	حسن اسلامی قانع	عضو هیات مدیره و مدیر عامل	

Page 2

شرکت باما (سهامی عام)

گزارش تفسیری

برای دوره مالی نه ماهه منتهی به ۳۰ آذر ماه ۱۴۰۰

الف) ماهیت کسب و کار:

۱- صنعت مورد فعالیت:

شرکت باما در نزدیکی شهر اصفهان در سال ۱۳۳۰ تاسیس گردیده و با هفت دهه سابقه از قدیمی ترین شرکت های معدنی در ایران می باشد. این شرکت دارای فرایندهای اکتشاف، استخراج، فرآوری (فلوتاسیون) می باشد و محصولات تولیدی شامل کنسانتره روی و کنسانتره سرب در شرکت باما و شمش روی و اکسید روی (از طریق شرکت های زیر مجموعه و پیمانکار) می باشد.

۲- بازار:

بازار اصلی محصولات کنسانتره (روی و سرب) و شمش روی این شرکت عمدتاً بازار مصرف در خارج از کشور می باشد و از طریق بازار جهانی LME قیمت گذاری صورت می پذیرد. جایگاه شرکت با فروش فعلی جایگاه دوم در بین شرکت های فعال داخلی می باشد.

۳- قوانین و مقررات و عوامل برون سازمانی موثر بر شرکت:

۳-۱ داخلی:

قوانین و مقررات بورس، مالیاتی، مالیات ارزش افزوده، زیست محیطی، گمرکی، هدفمند کردن یارانه ها، مصوبات شورای عالی بانکها در تعیین نرخ اعطاء تسهیلات بانکی و رویه های تعیین نرخ ارز، مقررات سازمان تامین اجتماعی در رابطه با حق بیمه پیمان ها و بازنشستگی مشاغل سخت و زیان آور و مصوبه های شورای عالی مزد در تعیین میزان افزایش حقوق از عوامل موثر بر عملیات شرکت در بخش قوانین و مقررات داخلی می باشد.

۳-۲ بین المللی:

عوامل موثر بر بازار جهانی فلزات از آن جمله نرخ و میزان عرضه و تقاضا و قوانین بین المللی در زمینه های بیمه، حمل و نقل دریایی و نقل و انتقال ارزی می باشد.

۴- محیط کسب و کار:

۴-۱ اکتشافات:

عملیات اکتشاف در معادن بالفعل (در معادن داخلی شرکت) و بالقوه (معادن بیرونی) شامل شناسایی، پی جویی، تهیه نقشه های زمین شناسی با مقیاس های مختلف، مطالعات ژئوشیمیایی، تعریف نقاط حفاری، حفاری واگن دریل و مغزه گیری می باشد در این محیط عموماً ریسک عدم دستیابی به ذخیره معدنی و چالش با سازمان ها و شرکت در مناقصه و ... وجود دارد.

۴-۲ استخراج:

استخراج در معدن زیر زمینی استخراج طبقات فرعی (Sub Level Stopping) و استخراج اتاق و پایه در شیب (Slope Room & Pillar) می باشد فرایند مذکور شامل حفاری توسط دستگاه های جامبو دریل و سیمبا دریل و آتشیاری با الگوی تونلی و بارگیری (توسط لودرهای زیرزمینی و روباز) و حمل می باشد در این محیط ریسک عیار ذخیره معدنی، حوادث معدنی، مباحث زیست محیطی، افزایش هزینه سوخت و سایر هزینه های ناشی از تورم، عوارض و حقوق دولتی از معادن قابل ذکر است.

۴-۳ تولید:

فرایند تولید شامل مراحل سنگ شکن، آسیاب و واحد کانه آرایی به روش فلوتاسیون می باشد ریسک این محیط عمدتاً عیار ماده معدنی و همچنین مباحث زیست محیطی و کمبود آب و افزایش هزینه سوخت و انرژی و سایر هزینه های ناشی از تورم می باشد.

۵- محصولات و روش های فروش:

محصولات گروه شامل کنسانتره سولفور روی و سرب، کربنات روی و سرب، شمش روی (شرکت های ذوب روی اصفهان و باما) و پودر اکسید روی (شرکت شاهین روی سپاهان) می باشد. محصولات کنسانتره سولفور روی و سرب و شمش روی عمدتاً از طریق بازاریابی جهانی و با قیمت جهانی بفروش می رسد. و کربنات و پودر اکسید روی بر اساس مصوبه هیات مدیره در بازار داخلی به فروش می رسد.

۵-۱ فروش و صادرات:

بر اساس قرارداد و پس از صدور حواله انبار و شرایط تحویل منعکس در قرارداد فاکتور فروش اولیه صادر و به میزان فاکتور اولیه درآمد در حسابه شناسایی می شود، پس از تبادل عیار و تعیین میزان رطوبت و نرخ LME فاکتور نهایی صادر و به میزان مابه التفاوت با فاکتور اولیه، درآمد شناسایی می گردد.

۵-۲ فروش داخلی:

طبق قرارداد (پیش فاکتور) پس از انجام تعهدات از سوی مشتری، محصول ارسال و به محض ارسال محصول فاکتور فروش صادر و درآمد شناسایی می گردد.

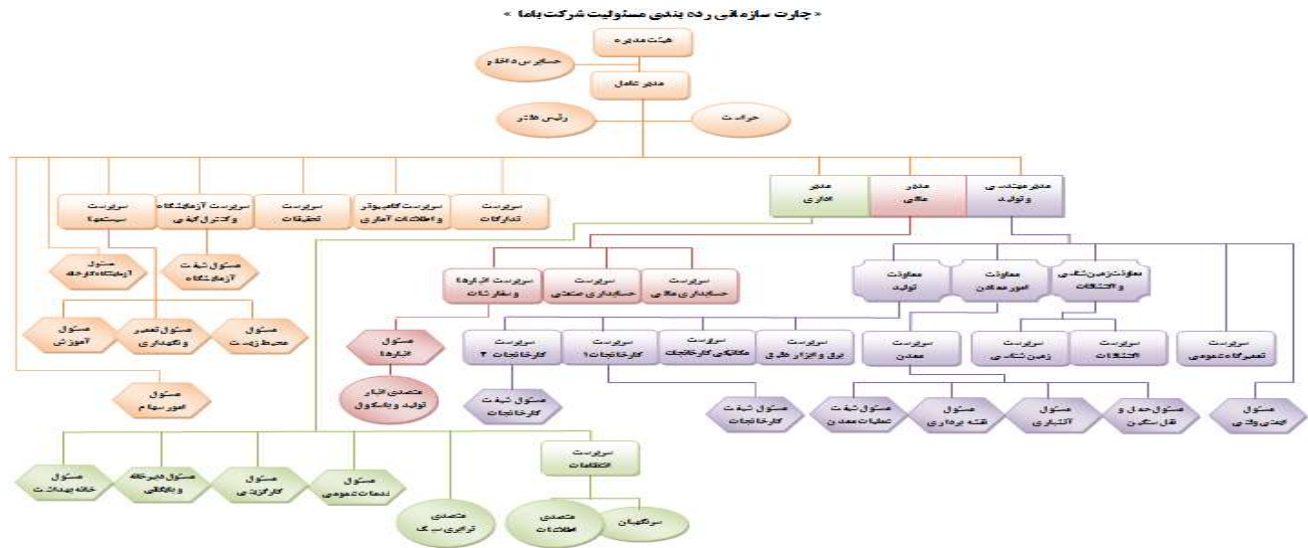
شرکت باما (سهامی عام)

گزارش تفسیری

برای دوره مالی نه ماهه منتهی به ۳۰ آذر ماه ۱۴۰۰

۶- ساختار شرکت و ارزش آفرینی:

نمودار سازمانی شرکت بشرح زیر می باشد:



شرکت باما با هفت دهه سابقه با تمام فراز و نشیبها؛ ماندگاری، پویایی، حفظ سهم از بازار جهانی و افزایش سودآوری را دنبال می کند بر این اساس جوان سازی نیروی انسانی، بازنگری مستمر زنجیره تولید، بازسازی تجهیزات، حضور مستمر در بازار جهانی و مدیریت مبتنی بر فرایندهای اقتصادی، کنترل کیفیت و بهای تمام شده همواره مد نظر می باشد.

۷- وضعیت فعالیت های اصلی و زیربنایی:

فعال کردن معدن رومرمر و تپه سرخ ۴ بصورت زیرزمینی جهت افزایش ماده معدنی در دسترس
 افزایش عملیات حفاری اکتشافی و شناسایی ذخائر جدید به منظور حفظ وضعیت استخراج فعلی
 ورود به بخش معادن جدید بصورت خرید یا سرمایه گذاری در سایر شرکتها و انجام عملیات اکتشافی، استخراجی و راه اندازی واحد فرآوری تا حصول نتیجه و ورود به حیطه سایر مواد معدنی

۸- فعالیت های تجاری فعلی و جدید:

فعالیت اصلی شرکت و شرکت های زیر مجموعه استخراج ماده معدنی، خرید مواد اولیه، تولید، فروش داخلی و صادرات محصولات می باشد و تغییر عمده ای در فرایند اصلی اتفاق نگرفته است.

۹- عوامل موثر بر صنعت و محیط بیرونی:

عوارض بر صادرات و محدودیت های صادراتی

۱۰- عوامل احتمالی موثر بر شرکت در آینده:

افزایش نرخ حقوق دولتی و وضع عوارض مشابه مازاد بر حقوق دولتی
 تغییرات نرخ ارز و نرخ جهانی روی و سرب و تغییر نرخ فروش ناشی از تغییرات TC
 افزایش ناگهانی میزان تورم و افزایش هزینه ها در این رابطه
 کاهش/حذف معافیت مالیاتی درآمد حاصل از صادرات
 امکان تشدید و یا کاهش تحریم های بین المللی

۱۱- حذف عوامل تاثیرگذار گذشته در آینده شرکت:

به روز شدن حسابرسی تامین اجتماعی و کاهش هزینه های احتمالی در آینده شرکت
 مختموم شدن پرونده شکایت سهامداران قدیمی به نفع شرکت

شرکت پاما (سهامی عام)

گزارش تفسیری

برای دوره مالی نه ماهه منتهی به ۳۰ آذر ماه ۱۴۰۰

۱۲- اعضای هیات مدیره شرکت:

تاریخ اتمام	تاریخ انتصاب	موظف / غیر موظف	سمت	نام و نام خانوادگی نماینده	اعضاء هیات مدیره
۱۴۰۲/۰۴/۱۰	۱۴۰۰/۰۴/۱۰	غیر موظف	رئیس هیات مدیره	علی احمدی نیری	شرکت صنعتی آراسته معدن (سهامی خاص)
۱۴۰۲/۰۴/۱۰	۱۴۰۰/۰۴/۱۰	غیر موظف	نائب رئیس هیات مدیره	رضا طاهرخانی	شرکت مبین متین آسیا (سهامی خاص)
۱۴۰۲/۰۴/۱۰	۱۴۰۰/۰۴/۱۰	غیر موظف	عضو هیات مدیره	سید فرهنگ حسینی	شرکت گروه صنعتی و معدنی امیر (سهامی عام)
۱۴۰۲/۰۴/۱۰	۱۴۰۰/۰۴/۱۰	غیر موظف	عضو هیات مدیره	-	امیر آشتیانی عراقی
۱۴۰۲/۰۴/۱۰	۱۴۰۰/۰۴/۱۰	موظف	عضو هیات مدیره و مدیر عامل	حسن اسلامی قانع	شرکت سوژمیران (سهامی خاص)

۱۲-۱ اطلاعات مدیران شرکت و اعضای کمیته‌های هیات مدیره:

نام و نام خانوادگی	سمت	تحصیلات	مالکیت سهام	عضویت در هیات مدیره شرکت‌ها و کمیته‌ها
علی احمدی نیری	رئیس هیات مدیره	فوق لیسانس	۱۰,۰۰۰	هیات مدیره شرکت‌های پویازرکان آق دره و سوژمیران و عضو کمیته انتصابات
رضا طاهرخانی	نائب رئیس هیات مدیره	فوق لیسانس	۲,۰۰۰	هیات مدیره گروه صنعتی و معدنی امیر، سرمه فیروزآباد و سوژمیران و عضو کمیته انتصابات
سید فرهنگ حسینی	عضو هیات مدیره	دکترا	-	مدیرعامل گروه صنعتی و معدنی امیر و هیات مدیره سوژمیران و کانی کرین طلس
امیر آشتیانی عراقی	عضو هیات مدیره	لیسانس	-	عضو هیات مدیره توسعه مسیر برق گیلان و سیمان بهبهان
حسن اسلامی قانع	عضو هیات مدیره و مدیر عامل	لیسانس	۵۰,۰۰۰	هیات مدیره بهپوران صفه، شاهین روی، ذوب روی اصفهان، کانی کرین طلس و عضو کمیته ریسک
مصطفی پایمردی	مدیر مهندسی	فوق لیسانس	-	عضو کمیته ریسک
محمد رضا یحیی آبادی	مدیر مالی	فوق لیسانس	۲۵,۰۰۰	عضو کمیته ریسک و هیات مدیره شرکت‌های ذوب روی اصفهان، شاهین روی ساهان و بهپوران صفه
علی عبادیان	مدیر اداری	فوق لیسانس	-	عضو کمیته ریسک
مهدی ذاکری	رئیس حسابرسی داخلی	لیسانس	-	-
پگاه معتمدی	عضو کمیته حسابرسی	دکترا	-	-
اسحاق حیدری	عضو کمیته حسابرسی	فوق لیسانس	-	-

۱۳- ساختار سرمایه:

۱۳-۱ اطلاعات سهامداران اصلی شرکت:

لیست سهامداران عمده شرکت در تاریخ تهیه گزارش					
ردیف	نام سهامدار	۱۴۰۰/۰۹/۳۰		۱۳۹۹/۱۲/۳۰	
		تعداد سهام	درصد	تعداد سهام	درصد
۱	شرکت گروه صنعتی و معدنی امیر	۴,۹۱۵,۷۱۷,۵۵۸	۴۹.۲٪	۴,۸۴۲,۲۱۱,۲۸۰	۴۸.۴٪
۲	شرکت خدماتی بازرگانی پیمان امیر	۱,۲۵۲,۲۱۷,۰۰۰	۱۲.۵٪	۱,۲۵۲,۲۱۷,۰۰۰	۱۲.۵٪
۳	شرکت مبین متین آسیا	۱۵۳,۵۴۶,۱۷۸	۱.۵٪	۳۷۳,۴۷۷,۷۶۰	۳.۷٪
۵	سایر	۳,۶۷۸,۵۱۹,۲۶۴	۳۶.۸٪	۳,۵۳۲,۱۸۳,۹۶۰	۳۵.۳٪
	جمع	۱۰,۰۰۰,۰۰۰,۰۰۰	۱۰۰٪	۱۰,۰۰۰,۰۰۰,۰۰۰	۱۰۰٪

۱۳-۲ برنامه‌ها و اقدامات اصلاح ساختار سرمایه:

* این شرکت براساس راهبرد مدنظر بصورت هدفمند در حال گسترش حوزه سرمایه‌گذاری خود است یکی از سرمایه‌گذاری‌های صورت پذیرفته در شرکت سرزمین جلگه‌های آسمانی (با مسئولیت محدود) می‌باشد که برای شروع عملیات استخراج و ساخت کارخانه و شروع عملیات تولید برنامه افزایش سرمایه به میزان ۵۳۰۰ میلیارد ریال دارد که سهم این شرکت در این رابطه ۳۰ درصد است.

* مذاکرات جدی در رابطه با خرید معادن جدید جهت تکمیل چرخه تولید گروه و افزایش ظرفیت معادن در دستور کار قرار دارد.

۱۳-۳ اقدامات انجام شده در رابطه با بازارگردانی:

* به موجب آئین نامه حفظ ثبات بازار سرمایه و صیانت از حقوق سرمایه‌گذاران و سهامداران، مصوب ۱۳۹۹/۰۶/۲۰ شورای عالی بورس و اوراق بهادار، داشتن رکن بازارگردانی مؤثر از سوی ناشر جزء الزامات قرار گرفته و در تاریخ ۱۳۹۹/۰۶/۲۹ ابلاغ و از تاریخ ۱۳۹۹/۰۷/۰۷ عقد قرارداد بازار گردانی الزامی گردید.

* در تاریخ ۱۳۹۹/۰۷/۰۹ به عقد قرارداد بازارگردانی با صندوق سرمایه‌گذاری اختصاصی بازارگردانی کوشا الگوریتم اقدام نمود. و متعاقباً در آذر ماه ۱۴۰۰ قرارداد بازار گردانی با دارا داریوش منعقد گردید که خلاصه عملیات شرح صفحه بعد ارائه می‌گردد.

شرکت ناما (سهامی عام)

گزارش تفسیری

برای دوره مالی نه ماهه منتهی به ۳۰ آذر ماه ۱۴۰۰

۱۳۹۹/۱۲/۳۰		۱۴۰۰/۰۹/۳۰		شرح
تعداد	میلیون ریال	تعداد	میلیون ریال	
-	-	۱۲۴,۶۶۳	۹,۲۹۶,۴۴۳	مانده سهام خزانه
۵۸۱,۰۷۴	۲۰,۰۲۲,۴۶۳	۶۷۳,۴۹۸	۶۲,۸۸۶,۹۵۲	خرید سهام باما
(۴۵۹,۷۳۸)	(۱۰,۷۲۶,۰۲۰)	(۶۱۳,۳۱۱)	(۵۹,۹۱۷,۳۷۴)	فروش سهام باما
۳,۳۲۷		(۱۰۵,۶۷۲)		سود(زیان) سهام خزانه
۱۲۴,۶۶۳	۹,۲۹۶,۴۴۳	۷۹,۱۷۸	۱۲,۲۶۶,۰۲۱	مانده سهام خزانه

(ب) اهداف مدیریت و راهبردهای مدیریت برای دستیابی به اهداف:

۱- اهداف بلندمدت و کوتاه مدت:

اهداف عملیاتی و کوتاه مدت	اهداف کلان و بلندمدت	استراتژی
افزایش شمش روی در سبد محصول شرکت باما	توسعه محصول موجود	محصول و بازار
افزایش کربنات سرب در سبد محصول شرکت ذوب روی اصفهان		
راه اندازی هوی مدیا و افزایش عیار ماده معدنی مورد مصرف شرکت ذوب روی اصفهان		
افزایش محصول زغالسنگ در سبد محصول گروه		
افزایش عیار محصولات تولیدی		
افزایش کشورهای هدف صادرات	توسعه بازار	محصول و بازار
حفظ بازار موجود و کاهش هزینه حمل با استفاده از روش بارگیری صادرات فله		
برنامه ریزی بازار صادراتی برای شرکت شاهین روی سپاهان		
توسعه سبد محصولات از طریق سرمایه گذاری در معدن مس، طلا و شرکت در مزایده های معادن و کارخانه های مختلف	توسعه محصول جدید	محصول و بازار
قیمت تمام شده بهینه محصول علیرغم افزایش هزینه های تولید		
استفاده از برون سپاری در فعالیت ها	رقابت پذیری	سودآوری
نوسازی خط دو کارخانه به منظور افزایش بهره‌وری		
بهبود مستمر تجهیزات اکتشاف، استخراج و تولید و تکمیل زنجیره تامین از طریق خرید شرکت فعال در حوزه زغالسنگ		
توسعه سیستم های اطلاعاتی و استفاده از نرم افزارهای جدید		
اصلاح ساختار نیروی انسانی و سازمانی		
توسعه فعالیت های تحقیقاتی و بهبود دانش فنی فرایندها و ایجاد مرکز تحقیقات	چابک سازی سازمان و کاهش هزینه	سودآوری
تحقیقات عملی در استفاده از خاکهای معدنی کم عیار موجود		
تقویت واحد کنترل کیفیت و آزمایشگاه		
بهبود زنجیره تامین از اکتشاف، استخراج، تامین قطعات و تجهیزات		
مشارکت در بهبود محیط زیست و فعالیت های اجتماعی		
اصلاح ساختار مالی مستمر شرکت و زیر مجموعه ها	سرمایه گذاری و سبد سهام	سودآوری
افزایش سرمایه با هدف اصلاح ساختار ترازنامه و بهره گیری از ظرفیت بازار سرمایه		
پذیرش شرکت های تابعه در بازار سرمایه		
تاسیس شرکت مستقل جهت سرمایه گذاری در سایر معادن و پتانسیل های معدنی		
خرید و سرمایه گذاری در معادن جدید		

۲- برنامه ریزی در مقابل تهدیدات و فرصتها و نحوه پایش آن:

- اقدامات انجام شده در مقابل ریسک و تهدید بطور نمونه:
- * در مقابل تهدید کم آبی، با ساخت حوضچه (تیکنر) و خرید فیلتر پرس بازیابی آب را افزایش داده و بطور مستمر این فعالیت پایش و بهبود می یابد.
- * در مقابل ریسک مسائل زیست محیطی، برنامه ریزی مدون با تشکیل کمیته محیط زیست و استقرار واحد بهبود محیط زیست و عقد قرارداد با آزمایشگاه بیرونی و اندازه گیری آلاینده ها صورت پذیرفته است. هم اکنون شرکت خارج از لیست صنایع آلاینده می باشد.
- * تشکیل کمیته ایمنی فنی و استقرار واحد ایمنی و بهداشت و شناسایی فعالیت های ریسکی و انجام معاینات دوره ای برای کارکنان
- * در مقابله با اشتباهات، تخلفها و حوادث مالی، کمیته حسابرسی و حسابرسی داخلی اقدامات مناسبی با رویکرد پیش گیرانه صورت گرفته است.
- * قطعی برق در فصل تابستان و محدودیت مصرف گاز در فصل زمستان
- * در رابطه با ریسک ماده معدنی انجام اکتشافات و خرید و سرمایه گذاری در معادن جدید، وضعیت ذخائر و تولید روند فزاینده دارد.
- * در رابطه با خسارات احتمالی و مراقبت از دارایی ها کمیته اموال در شرکت تشکیل می گردد.

شرکت باما (سهامی عام)

گزارش تفسیری

برای دوره مالی نه ماهه منتهی به ۳۰ آذر ماه ۱۴۰۰

۳- نحوه تامین مواد اولیه:

ردیف	شرکت	محل تامین مواد اولیه	نحوه قیمت گذاری مواد اولیه
۱	باما	استخراج از معادن شرکت	به قیمت تمام شده
۲	ذوب روی اصفهان	خرید از معدن انگوران	براساس نرخهای شرکت تهیه و تولید مواد معدنی ایران
۳	شاهین روی سپاهان	خرید از باما	براساس نرخهای شرکت تهیه و تولید مواد معدنی ایران و باما
۳	شاهین روی سپاهان	خرید از کارخانجات تولیدکننده شمش روی	به قیمت جهانی

۴- ریسکها و چالشهای دستیابی به اهداف:

- * تغییرات پر نوسان در قیمت جهانی و تاثیر مباحث بین المللی در روابط تجاری و تاثیر مهم آن بر روی فروش شرکت
- * کارمزد، عوارض و مالیات بر روی صادرات و مقررات بر روی صادرات کنسانتره
- * کاهش بارندگی و تاثیر آن در تامین آب برای خطوط تولید
- * مقررات سختگیرانه محیط زیست

۵- راهبردی (حاکمیت) شرکتی و اقدامات صورت گرفته:

ردیف	اهم الزامات آیین نامه راهبردی شرکتی	اقدام	ماده	توضیحات
۱	بازنگری فرایندها به منظور حفظ حقوق سهامداران و ارتباط موثر با سرمایه گذاران	✓	۳ و ۶ و ۱۸	پرداخت سود، حق رای، نقل و انتقال سهم و ...
۲	بازنگری فرایندها به منظور رعایت حقوق سایر ذینفعان	✓	۳ بند ۳	طبق قراردادها، قوانین و مقررات
۳	افشا و شفافیت (طبق دستورالعمل افشا از طریق سامانه کدال)	✓	۳ بند ۵	موضوعات مهم شامل مالی، عملکرد، جریان نقدی و ...
۴	اطمینان از حفظ حقوق و برخورد یکسان سهامداران	✓	۳ و ۶ بند ۲	پرداخت سود سهام، پاسخگویی، اعمال حق رای و ...
۵	اکثریت هیات مدیره غیر موظف با تحصیلات، تجربه و فاقد محکومیت	✓	۴	
۶	سهام وثیقه معادل ۰/۱ درصد یا ۵ میلیارد ریال	-	۴ تبصره ۴	تمدید تاریخ لازم الاجرا تا اطلاع بعدی
۷	عضویت مالی غیر موظف یک نفر در هیات مدیره	✓	۴ تبصره ۵	
۸	عدم عضویت هیات مدیره در بیش از سه شرکت بورسی	✓	۴ تبصره ۶	عدم عضویت در هیات مدیره بیش از سه شرکت بورسی
۹	مسئولیت هیات مدیره در تدوین و پیاده سازی اخلاق سازمانی	✓	۵	مشور اخلاق سازمانی تدوین و پیاده سازی شده
۱۰	معاملات با اشخاص وابسته و کنترل تضاد منافع و افشاء	✓	۷	
۱۱	استقرار کنترل داخلی مناسب جهت حفظ منابع، کارایی و اثربخشی عملیات و کیفیت گزارشگری و استقرار حسابرسی داخلی، تهیه گزارش کنترل داخلی و اظهار نظر حسابرس مستقل	✓	۸ و ۹	
۱۲	ساز و کار مناسب در خصوص دارندگان اطلاعات نهانی	✓	۱۰	لیست دارندگان اطلاعات نهانی بروز می باشد
۱۳	ساز و کار شناسایی عدم رعایت قوانین و نارساییها	✓	۱۱	گزارشات HSE، ایزو، حسابرس داخلی و مستقل و ...
۱۴	تعیین حقوق و مزایای مدیران براساس عملکرد آنان و انگیزه بخشی در این رابطه	✓	۱۲	
۱۵	تدوین اختیارات مدیرعامل و عدم تفویض اختیارات هیات مدیره	✓	۱۳	
۱۶	تشکیل کمیته های حسابرسی، ریسک و انتصابات بطور اثر بخش تحت نظر هیات مدیره	✓	۱۵ تا ۱۷	
۱۷	تدوین منشور هیات مدیره، انتخاب دبیر هیات مدیره، دبیرخانه مستقل، برگزاری جلسات ماهیانه، درج نظرات اعضا در صورتجلسه، درج دلیل خارج شدن موضوعی از دستور جلسه، تنظیم دستور جلسه و اولویت بندی طبق نظر رئیس هیات مدیره و یا اکثریت اعضا، اطمینان از درج مسائل راهبردی در دستور جلسه و گزارش دقیق و شفاف و به موقع از عملکرد توسط مدیرعامل	✓	۱۹ تا ۲۷	
۱۸	عدم تملک سهام شرکت اصلی توسط شرکت فرعی به منظور اعمال نفوذ	✓	۲۸	میزان سهام منجر به اعمال نفوذ نمی شود
۱۹	صدور برگه ورود و حضور هیات مدیره، مدیر مالی و رئیس کمیته حسابرسی در مجمع و فرصت کافی برای پرسش و پاسخ به سهامداران	✓	۲۹ و ۳۳ و ۳۶	
۲۰	حضور در مجامع عمومی و اعمال حق رای بصورت الکترونیکی	-	۳۰	دستورالعمل مربوطه ابلاغ نگردیده است
۲۱	در اختیار عموم بودن گزارشات از طریق پایگاه اینترنتی	✓	۳۱	
۲۲	عدم پرداخت سود سهامداران دارای سهام کنترلی پیش از سایر سهامداران	✓	۳۲	
۲۳	درج حق حضور اعضای غیر موظف و پاداش هیات مدیره و تصمیات در صورتجلسه مجمع	✓	۳۴ و ۳۵	
۲۴	رعایت مقررات تغییر و انتخاب حسابرس مستقل و بازرس قانونی	✓	۳۷	
۲۵	درج آگهی دعوت ۲۵ روز قبل از مجمع برای موارد انتخاب هیات مدیره	✓	۳۸	
۲۶	نحوه انتخاب عضو مستقل هیات مدیره و عضو علی البدل مستقل	-	۳۹ تا ۴۱	تمدید تاریخ لازم الاجرا تا اطلاع بعدی
۲۷	درج اطلاعات مدیران شرکت در گزارش تفسیری	✓	۴۲	
۲۸	ارزیابی تحقق و رعایت اصول راهبردی شرکتی توسط هیات مدیره	✓	۴۳	
۲۹	اصلاح اساسنامه بر اساس دستورالعمل حاکمیت شرکتی	-	-	اساسنامه نمونه ابلاغ نشده است

شرکت باما (سهامی عام)

گزارش تفسیری

برای دوره مالی نه ماهه منتهی به ۳۰ آذر ماه ۱۴۰۰

۶- مسئولیت اجتماعی و زیست محیطی:

- * تعامل با ساکنین محلی، شهرهای اطراف، ادارات و شهرداری
- * جذب کارآموزان و بازدیدکنندگان از دانشگاه‌ها و موسسات آموزش عالی و مدارس
- * رسیدگی به فضای سبز و افزایش سطح فضای سبز شرکت
- * راه‌اندازی تیکتر و فیلتر پرس به منظور حفظ سلامت سفره آب زیرزمینی و بازیافت آب در فرایند تولید
- * ساخت سوله بر روی فضاهای ایجادکننده گرد و غبار و نصب غبارگیر بر روی سوله‌ها
- * عقد قرارداد با سازمان بازیافت و جمع‌آوری زباله و انتقال زباله‌های تر و خشک به خارج از کارخانه و خودداری از دفن زباله‌ها
- * مالچ پاشی مسیرهای تردد ماشین‌آلات معدنی به منظور جلوگیری از انتشار گرد و غبار
- * این شرکت از سه ماهه چهارم سال ۱۳۹۷ از لیست صنایع آلاینده خارج گردید

۷- امتیاز شفافیت اطلاعات:

گزارشات امتیاز شفافیت اطلاعات از سوی سازمان بورس از سال ۱۳۹۸ تاکنون متوقف شده است و جهت اطلاع این شرکت در سال ۱۳۹۹ تعداد ۱۰۵ مورد و در طی سال ۱۴۰۰ تاکنون ۴۶ مورد گزارشات ماهانه، سه ماهه و سایر گزارشات الزامی افشا اطلاعات شده است.

۸- اهداف سرمایه‌گذاری:

- * سرمایه‌گذاری در شرکت‌ها به منظور کامل کردن زنجیره تولید
- * سرمایه‌گذاری در فعالیت‌های جدید جهت حضور در بازارهای با پتانسیل سودآوری
- * سرمایه‌گذاری کوتاه‌مدت سپرده‌های بانکی
- * سرمایه‌گذاری در شرکت‌ها به منظور کامل کردن زنجیره تولید
- * سرمایه‌گذاری از طریق خرید سهام شرکت‌های معدنی
- * سرمایه‌گذاری در ساخت کارخانه‌های فرآوری مواد معدنی

۸-۱- برنامه‌های توسعه‌ای:

- * باتوجه به ذخائر اکتشاف شده درخواست پروانه بهره‌برداری جدید برای معادن باما به سازمان صمت ارسال گردیده است.
- * ساخت کارخانه فلوتاسیون سیار از مرحله خردایش تا انتهای فلوتاسیون برای معادن در حال راه‌اندازی و کوچک و دور از دسترس

ج) مهم‌ترین منابع، ریسک‌ها و روابط:

۱- کفایت ساختار سرمایه:

ترازنامه شرکت بطور خلاصه بشرح زیر ارائه می‌گردد:

درصد	۱۳۹۹/۱۲/۳۰		شرح	درصد به کل	۱۴۰۰/۰۹/۳۰		درصد به کل	۱۴۰۰/۰۹/۳۰	شرح
	میلیون ریال	درصد به کل			میلیون ریال	درصد به کل			
۱۵.۹%	۴,۴۵۴,۳۷۴	۲۰.۹%	جمع بدهی‌های جاری	۶۱.۸%	۱۷,۳۴۶,۹۶۸	۶۶.۱%	۲۱,۲۸۲,۱۰۸	جمع دارایی‌های جاری	
۰.۱%	۱۴,۷۵۹	۰.۱%	بدهی‌های غیرجاری	۸.۲%	۲,۳۱۱,۵۲۶	۶.۲%	۲,۰۰۹,۴۸۲	دارایی‌های ثابت مشهود	
۳۵.۶%	۱۰,۰۰۰,۰۰۰	۳۱.۰%	سرمایه	۲۹.۵%	۸,۲۷۵,۸۹۲	۲۶.۶%	۸,۵۸۰,۵۱۱	سرمایه‌گذاری‌های بلندمدت	
۰.۰%	۳,۷۶۵	۰.۰%	صرف سهام خزانه	۰.۵%	۱۴۲,۴۱۰	۱.۱%	۳۴۳,۳۲۸	سایر دارایی‌ها	
-۰.۴%	(۱۲۴,۶۶۳)	-۰.۴%	سهام خزانه						
۲.۸%	۷۷۳,۶۹۳	۲.۴%	اندرخته قانونی						
۴۶.۱%	۱۲,۹۵۴,۸۶۸	۴۶.۰%	سود انباشته						
۱۰۰%	۲۸,۰۷۶,۷۹۶	۱۰۰%	جمع بدهی‌ها و حقوق مالکانه	۱۰۰%	۲۸,۰۷۶,۷۹۶	۱۰۰%	۳۲,۲۱۵,۴۴۹	جمع دارایی‌ها	

۲- جریان‌های نقدینگی:

شرح	۱۳۹۹/۱۲/۳۰		۱۳۹۹/۰۹/۳۰		۱۴۰۰/۰۹/۳۰	
	میلیون ریال	درصد به کل	میلیون ریال	درصد به کل	میلیون ریال	درصد به کل
سود خالص	۳,۲۲۶,۷۰۰	۲۸۴۸%	۱۲,۷۹۱,۳۴۰	-۹۴۹%	۱۳,۴۱۲,۵۸۹	-۹۹۵%
هزینه استهلاک دارایی‌های ثابت و سایر دارایی‌ها	۲۹۸,۶۶۳	۲۶۴%	۱۸۸,۱۰۳	-۱۴%	۲۶۶,۲۲۳	-۲۰%
خالص سایر درآمدها و هزینه‌ها	۱۸۷,۱۰۲	۱۶۵%	(۶۲,۲۹۴)	۵%	(۸,۲۲۹,۷۱۶)	۶۱۱%
خالص تغییرات اقلام جاری ترازنامه	(۷,۵۸۵,۱۹۵)	-۶۶۹۵%	(۵,۵۹۱,۴۲۲)	۴۱۵%	(۳,۳۵۹,۵۶۹)	۲۴۹%
نقد حاصل از عملیات	(۳,۸۷۲,۷۳۰)	-۳۴۱۸%	۷,۳۲۵,۷۲۷	-۵۴۳%	۲,۰۸۹,۵۲۷	-۱۵۵%
پرداخت مالیات بر درآمد	(۵۹۰)	-۱%	-	۰%	(۱۳,۴۲۸)	۱%
جریان وجه نقد ناشی از فعالیت‌های سرمایه‌گذاری	۲,۰۴۵,۵۵۴	۱۸۰۶%	(۸۷۲,۱۷۹)	۶۵%	(۱,۵۲۶,۰۱۰)	۱۱۳%
جریان وجه نقد ناشی از فعالیت‌های تامین مالی	۲,۵۰۰,۶۴۲	۲۲۰۷%	۲۵,۲۱۲	-۲%	۷۹۷,۸۵۹	-۵۹%
سایر اقلام	(۵۵۹,۵۸۶)	-۴۹۴%	(۶,۴۰۲,۷۵۸)	۴۷۵%	(۰)	۰%
خالص افزایش (کاهش) در وجه نقد	۱۱۳,۲۹۰	۱۰۰%	۷۶,۰۰۲	۶%	۱,۳۴۷,۹۳۸	۱۰۰%

شرکت باما (سهامی عام)

گزارش تفسیری

برای دوره مالی نه ماهه منتهی به ۳۰ آذر ماه ۱۴۰۰

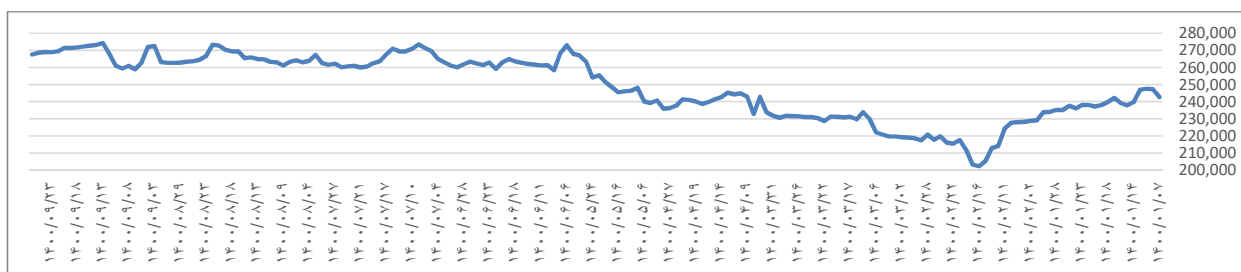
۳- برنامه مدیریت منابع مازاد:

مدیریت شرکت بطور مستمر در حال بررسی و ارزیابی بکارگیری منابع خود می‌باشد. و بخشی از منابع خود را جهت توسعه اکتشاف و ایجاد ظرفیت تولید بکار گرفته می‌شود. خرید معادن، شرکت‌های معدنی و سرمایه‌گذاری در آن شرکت‌ها هدف اصلی استفاده از منابع مازاد است.

۴- تغییرات نرخ ارز - ریال:

ارز	نوع	متوسط نرخ سال ۱۳۹۹	۱۴۰۰/۰۱/۰۱	پایینترین نرخ	متوسط نرخ	بالاترین نرخ	نرخ تسعیر پایان دوره
دلار	آزاد	۲۲۲,۰۸۸	۲۴۱,۵۵۰	۲۰۲,۳۴۶	۲۴۸,۹۵۳	۲۷۵,۷۲۷	۲۶۷,۵۹۹

نمودار نرخ دلار نه ماهه سال ۱۴۰۰



۵- آخرین وضعیت دعاوی حقوقی:

* براساس رای صادره از سوی دیوان عالی کشور دادنامه شماره ۱۸۹۴۰۳۷۰۶۰۳۷۰۹۹۷۰۹۳ مورخ ۱۳۹۰/۰۳/۲۸ شکایت سهامداران قدیمی (قبل از انقلاب اسلامی) از شرکت رد گردید. همچنین دادخواست دیگری در شعبه ۲ دادگستری فلاورجان با موضوع خواسته فوق توسط سهامداران قبل از انقلاب اسلامی مطرح گردیده که به دلیل تکراری بودن موضوع خواسته رد و قطعی شده است.

* اداره منابع طبیعی نسبت به طرح دعوی علیه شرکت با موضوع ابطال رای کمیسیون ماده واحده در خصوص مالکیت ۲۸ هکتار از اراضی متعلق به شرکت اقدام نموده که رای دادگاه بدوی به نفع شرکت صادر شده لیکن اداره منابع طبیعی به رای صادره نزد دادگاه تجدید نظر اعتراض نموده است و دادگاه تجدید نظر در تاریخ ۱۳۹۹/۰۴/۳۱ تشکیل و موضوع را جهت کارشناسی ارجاع نموده است.

(د) نتایج عملیات و چشم اندازها:

۱- تولید محصولات:

مقدار: تن

عنوان	برنامه سال ۱۴۰۱	برنامه سال ۱۴۰۰	۱۴۰۰/۰۹/۳۰	۱۳۹۹/۰۹/۳۰	۱۳۹۹/۱۲/۳۰
کنسانتره سولفور روی	۳۰,۰۰۰	۳۰,۰۰۰	۲۱,۳۴۴	۱۹,۳۵۲	۲۵,۸۷۳
کنسانتره سولفور سرب	۳,۰۰۰	۳,۶۰۰	۲,۴۳۰	۳,۹۸۲	۵,۵۳۸
کربنات سرب	۱۰,۰۰۰	۵۹۱	۳۹۶	۱۵۲	۲۵۴
کربنات روی زنجان	۳۶,۶۹۶	۴۶,۶۱۱	۳۶,۶۱۱	۳,۲۰۷	۳,۵۳۷
سایر تولیدات	۱۹۱,۹۶۵	۱۹۱,۹۶۵	۱۴۵,۹۴۷	۱۳۲,۸۱۱	۱۸۷,۷۵۶
جمع شرکت باما	۲۶۲,۶۶۱	۲۷۲,۷۶۷	۲۰۶,۷۲۸	۱۵۹,۵۰۴	۲۲۲,۹۵۸
اکسید روی - شاهین روی سپاهان	۲,۸۴۳	۲,۸۴۳	۲,۱۰۳	۱,۸۰۲	۲,۵۱۶
زغالسنگ - کانی کربن طیس	۲۲۳,۰۰۰	۱۶۲,۳۷۲	۱۰۷,۳۷۲	۱۲۴,۲۵۳	۱۷۶,۹۱۷
کربنات سرب - ذوب روی اصفهان	۱,۷۰۰	۱,۶۷۷	۱,۲۵۸	۱,۰۳۰	۱,۳۷۷
شمش روی - ذوب روی اصفهان	۹,۲۰۰	۸,۸۱۶	۶,۶۱۲	۷,۰۸۰	۹,۳۴۵
جمع تلفیق	۴۹۹,۴۰۴	۴۴۸,۴۷۵	۳۳۴,۰۷۳	۲۹۳,۶۶۹	۴۱۳,۱۱۳

شرکت باما (سهامی عام)

گزارش تفسیری

برای دوره مالی نه ماهه منتهی به ۳۰ آذر ماه ۱۴۰۰

۲- فروش محصولات:

۲-۱- فروش:

عنوان	۱۴۰۰ سال برنامه		۱۴۰۰/۰۹/۳۰		۱۳۹۹/۰۹/۳۰		۱۳۹۹/۱۲/۳۰	
	مقدار- تن	مبلغ- میلیون ریال	مقدار- تن	درصد پوشش	مبلغ- میلیون ریال	مقدار- تن	مبلغ- میلیون ریال	مقدار- تن
کنسانتره سولفور روی	۱۸,۵۱۱	۴,۶۴۲,۶۳۲	۱۴,۵۱۱	۷۸٪	۳,۴۸۰,۴۴۸	۲۵,۱۱۷	۴,۰۱۱,۴۸۵	۲۵,۳۹۶
کنسانتره سولفور سرب	۵,۲۶۷	۱,۴۹۸,۹۷۳	۴,۵۶۷	۸۷٪	۱,۲۶۵,۷۹۱	۴,۲۴۷	۱,۳۱۲,۲۶۳	۴,۴۴۹
کربنات سرب	۱,۳۷۹	۲۴۵,۷۹۴	۳۷۹	۲۷٪	۷۴,۰۹۳	۱۸۹	۷۷,۰۰۸	۲۵۴
کربنات روی زنجان	۱,۷۶۸	۲۵۸,۹۲۷	۱,۷۶۸	۱۰۰٪	۲۵۸,۹۲۷	۳,۲۰۷	۱۰۷,۳۲۶	۳,۵۳۷
سایر تولیدات	۱۹۱,۹۶۵	۳۴۴,۷۵۸	۱۴۵,۹۴۷	۷۶٪	۲۶۲,۱۱۲	۱۳۲,۸۱۱	۱۸۷,۴۰۵	۱۸۷,۷۵۶
شمش صادراتی	۲,۹۸۴	۲,۰۶۴,۱۳۱	۲,۴۱۹	۸۱٪	۱,۶۱۲,۱۳۱	۳,۷۲۰	۱,۵۹۱,۳۲۱	۳,۷۶۵
جمع شرکت باما	۲۲۱,۸۷۴	۹,۰۵۵,۲۱۵	۱۶۹,۵۹۱	۷۶٪	۶,۹۵۳,۵۰۲	۱۶۹,۲۹۱	۷,۲۸۶,۸۸۰	۲۲۵,۱۵۷
اکسید روی	۲,۸۳۲	۱,۴۸۴,۹۶۹	۲,۰۷۴	۷۳٪	۹۹۴,۱۸۹	۱,۸۱۹	۵۸۴,۴۳۰	۲,۵۷۵
سولفور سرب	۲,۰۰۰	۴۲۲,۵۳۳	۳۸۱	۱۹٪	۷۴,۰۹۴	-	۶۸,۴۷۸	-
شمش روی	۹,۲۸۴	۵,۸۹۹,۵۵۶	۵,۵۱۹	۵۹٪	۳,۸۱۷,۶۴۱	۵,۴۷۵	۳,۱۰۵,۴۵۲	۸,۷۲۱
سرباره روی	۳۸۰	۱۰۴,۱۴۶	۲۸۳	۷۵٪	۷۱,۲۷۰	۱۵۷	۱۵,۷۱۶	۲۱۹
کیک روی	۲,۲۶۴	۱۰۴,۷۹۲	۲,۲۶۴	۱۰۰٪	۱۰۴,۷۹۲	۴,۷۴۸	۹۷,۷۷۷	۶,۱۸۵
زغالسنگ	۱۲۳,۴۳۳	۲,۰۷۲,۹۴۰	۹۳,۷۳۳	۷۶٪	۱,۴۷۲,۷۴۰	۸۶,۶۶۴	۴۶۲,۸۳۴	۱۵۳,۰۸۳
حق العملکاری	-	۱۸,۶۸۵	-	-	۱۳,۸۱۹	-	۴,۶۱۴	-
تعدیلات تلفیق	(۲۷۴,۵۷۸)	(۱,۷۰۳,۱۴۵)	(۱۹۸,۴۶۴)	۷۲٪	(۱,۵۸۳,۴۷۷)	(۱۸۹,۶۳۸)	(۴۲۹,۰۱۸)	(۳۲۹,۷۵۸)
جمع تلفیق	۸۷,۴۸۹	۱۷,۴۵۹,۶۹۲	۷۵,۳۸۳	۸۶٪	۱۱,۹۸۸,۵۷۰	۷۸,۵۱۶	۱۱,۱۹۶,۹۶۳	۶۶,۱۸۲

۲-۲- دلایل نوسانات فروش:

* افزایش فروش نه ماهه سال جاری در مقایسه با دوره مشابه سال قبل به میزان (۳۳۳,۳۷۸) میلیون ریال ناشی از کاهش مقدار فروش به میزان (۲,۱۰۳,۶۹۸) میلیون ریال از افزایش نرخ فروش به میزان ۱,۷۷۰,۳۲۰ میلیون ریال

تغییرات فروش	۱۴۰۰/۰۹/۳۰	نسبت به	۱۳۹۹/۰۹/۳۰	جمع
تغییرات نرخ فروش شرکت باما	۱,۷۷۰,۳۲۰	تغییرات مقدار فروش شرکت باما	(۲,۱۰۳,۶۹۸)	(۳۳۳,۳۷۸)
تغییرات نرخ فروش تلفیق	۵۱,۷۷۷	تغییرات مقدار فروش تلفیق	۱,۰۷۳,۲۰۸	۱,۰۲۴,۹۸۵
جمع تغییرات نرخ فروش	۱,۸۲۲,۰۹۷	جمع تغییرات مقدار فروش	(۱,۰۳۰,۴۹۰)	۷۹۱,۶۰۷

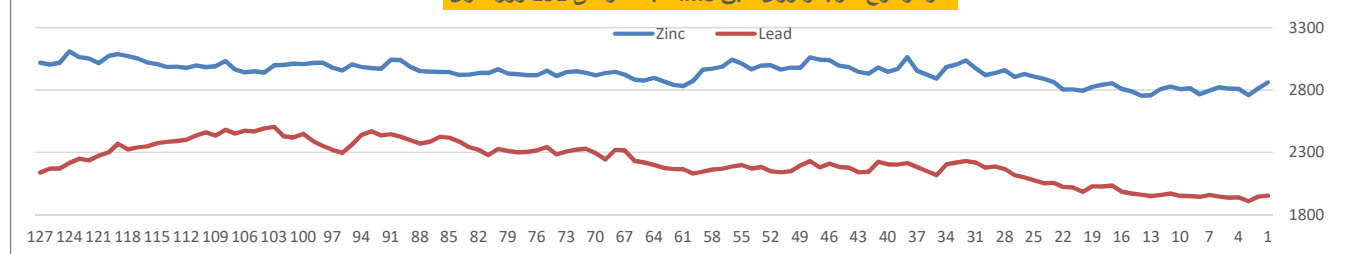
۲-۳- مبانی و مفروضات فروش:

با توجه به صادراتی بودن فروش شرکت‌های باما و ذوب روی اصفهان، تحقق سود پیش‌بینی منوط به تحقق فروش محصولات صادراتی بر اساس وزن، نرخ فروش و نرخ برابری ارز خواهد بود.

جدول نرخ فلزات سرب و روی در بورس لندن - دلار

محصول	متوسط نرخ سال ۱۳۹۹	۱۴۰۰/۰۱/۰۱	پایینترین نرخ	متوسط نرخ	بالاترین نرخ	۱۴۰۰/۰۹/۳۰
سرب	۱,۸۵۹	۱,۸۸۰	۱,۹۰۷	۲,۰۹۲	۲,۲۲۸	۲,۱۶۳
روی	۲,۳۹۱	۱,۶۷۴	۲,۷۵۴	۲,۹۰۶	۳,۰۶۳	۲,۸۳۲

نمودار نرخ سرب و روی طبق lme - به دلار طی 191 روز کاری



شرکت ناما (سهامی عام)

گزارش تفسیری

برای دوره مالی نه ماهه منتهی به ۳۰ آذر ماه ۱۴۰۰

مبلغ: میلیون ریال

۳- بهای تمام شده کالای فروخته محصولات:

تلفیق			شرکت اصلی			شرح
۱۳۹۹/۱۲/۳۰	۱۳۹۹/۰۹/۳۰	۱۴۰۰/۰۹/۳۰	۱۳۹۹/۱۲/۳۰	۱۳۹۹/۰۹/۳۰	۱۴۰۰/۰۹/۳۰	
۵۳۲,۵۱۷	۵۳۲,۵۱۷	۳,۷۲۷,۵۶۹	۲۹۶,۷۴۹	۲۹۶,۷۴۹	۲,۹۵۸,۸۷۰	موجودی مواد اولیه اول دوره
۱,۱۹۴,۱۶۳	۸۴۳,۱۳۹	۱,۲۶۳,۳۷۴	۱,۱۹۴,۱۶۳	۸۴۳,۱۳۹	۱,۲۶۳,۳۷۴	بهای مواد استخراجی
۵,۵۹۲,۸۸۴	۱,۳۹۴,۵۶۴	۶,۱۷۵,۰۰۲	۳,۳۲۶,۲۴۲	۱۹۴,۷۱۶	۳,۲۲۲,۱۳۲	خرید مواد معدنی و حق الزحمه تبدیل کنسانتره به شمش
۷,۳۱۹,۵۶۴	۲,۷۷۰,۲۲۰	۱۱,۱۶۵,۹۴۵	۴,۸۱۷,۱۵۴	۱,۳۳۴,۶۰۴	۷,۴۴۴,۳۷۶	مواد آماده برای مصرف
-	-	-	(۵۳,۸۷۳)	(۴۴,۱۳۳)	(۲۵,۲۶۷)	فروش مواد
(۴,۲۲۳,۹۳۶)	(۶۵۳,۶۳۶)	(۵,۱۷۰,۸۷۷)	(۳,۴۵۵,۲۳۸)	(۴۲۷,۸۱۴)	(۴,۰۷۱,۴۸۸)	موجودی مواد اولیه پایان دوره
۳,۰۹۵,۶۲۸	۲,۱۱۶,۵۸۴	۵,۹۹۵,۰۶۸	۱,۳۰۸,۰۴۴	۸۵۲,۶۵۷	۳,۳۴۷,۶۲۱	بهای تمام شده مصرف مواد اولیه
۳۳۲,۸۳۴	۲۴۰,۹۵۰	۳۹۵,۶۱۵	۹۷,۲۰۱	۷۰,۹۹۵	۹۷,۶۹۴	دستمزد مستقیم
۱,۶۸۴,۳۸۷	۱,۰۸۹,۶۵۹	۱,۹۴۹,۷۵۱	۸۰۹,۰۲۰	۵۳۵,۶۴۱	۸۳۸,۶۹۰	سربار تولید
۵,۱۱۲,۸۴۹	۳,۴۴۷,۱۹۳	۸,۳۴۰,۴۳۴	۲,۲۱۴,۲۶۵	۱,۴۵۹,۲۹۳	۴,۲۸۴,۰۰۵	بهای تولید
۱,۱۲۸,۴۱۰	۱,۱۲۸,۴۱۰	۸۵۹,۸۴۷	۸۷۶,۷۰۸	۸۷۶,۷۰۸	۶۵۸,۸۲۵	موجودی اول دوره ساخته شده
۲۱,۱۵۴	۱۶,۷۸۷	(۲۰۳,۳۳۴)	-	-	-	(افزایش) کاهش کالای در جریان ساخت
(۸۵۹,۸۴۷)	(۸۰۱,۱۵۴)	(۲۰۱,۹۲۵)	(۶۵۸,۸۲۵)	(۲۵۳,۱۱۳)	(۱,۷۴۲,۲۰۶)	موجودی پایان دوره ساخته شده
۵,۴۰۲,۵۶۶	۳,۷۹۱,۲۳۶	۶,۹۷۷,۶۹۶	۲,۴۳۲,۱۴۸	۲,۰۸۲,۸۸۸	۳,۲۰۰,۶۲۴	بهای تمام شده کالای فروخته رفته

* افزایش بهای تمام شده کالای فروخته شرکت طی نه ماهه دوره مورد گزارش در مقایسه با دوره مشابه سال قبل به میزان ۱۱۱۸ میلیارد ریال، ناشی از کاهش مقدار فروش به میزان ۵۸۵ میلیارد ریال و افزایش نرخ بهای تمام شده به میزان ۱۷۰۳ میلیارد ریال است.

مبلغ: میلیون ریال

۴- هزینه‌های اداری و فروش:

شرکت اصلی			عنوان
۱۳۹۹/۱۲/۳۰	۱۳۹۹/۰۹/۳۰	۱۴۰۰/۰۹/۳۰	
۵۵,۲۳۶	۳۸,۰۲۴	۸۴,۴۶۲	هزینه کارکنان اداری
۹,۹۱۱	۱۲,۱۴۲	۱۹,۲۱۰	حقوقی، مشاوره، حق حضور، پاداش هیات‌مدیره و حسابرسی
۱۳,۰۱۰	۶,۶۱۸	۱۵,۳۹۹	تعمیرات نگهداری و لوازم مصرفی
۱۵,۶۸۹	۱۰,۲۶۲	۲۲,۳۷۵	حق عضویت، بورس و اجاره
۱۱,۹۵۸	۳,۷۶۵	۴,۰۱۵	سایر
۱۳,۹۰۸	۱۳,۵۴۱	۱۰,۶۷۲	سهم از سربار
۳۲,۹۵۱	۲۴,۳۷۵	۸,۳۹۶	سایر ذخائر
۱۷۱,۷۰۷	۱۲۰,۷۴۸	۱۹۰,۱۱۲	جمع هزینه‌های اداری
۴۹۶,۷۵۷	۳۴۵,۹۹۳	۴۱۱,۲۵۷	هزینه صادرات
۳۷,۴۹۵	۱۹,۵۹۴	۸۳,۶۹۹	کرایه حمل محصولات از مجتمع به بندر
۶,۴۶۶	۴,۷۷۰	۹,۲۲۱	حق العملکاری
۹۹۸	۳,۲۳۲	۹۴۶	سهم از سربار
۸۵۳,۴۹۷	۶۷۶,۶۵۸	۷۰۱,۰۰۵	جمع هزینه‌های توزیع و فروش
۱,۰۲۵,۲۰۴	۷۹۷,۴۰۶	۸۹۱,۱۱۷	جمع هزینه‌های اداری و فروش شرکت ناما
۲۸۰,۱۶۹	۱۷۵,۴۸۳	۲۶۸,۱۲۸	هزینه‌های اداری و فروش ذوب روی اصفهان
۱۷,۶۵۶	۱۰,۶۰۴	۳۷,۷۱۲	هزینه‌های اداری و فروش کانی کربن طیس
۱۳,۰۰۳	۹,۲۶۶	۱۴,۵۸۰	هزینه‌های اداری و فروش شاهین روی سپاهان
۱۵,۲۵۱	۱۰,۰۹۶	۱۷,۵۵۹	هزینه‌های اداری و فروش میناب
(۸۰,۶۴)	(۵,۶۴۳)	(۱۱,۴۱۸)	تعدیلات تلفیق
۱,۳۴۳,۲۱۹	۹۹۷,۲۱۲	۱,۲۱۷,۶۷۸	جمع کل

شرکت ناما (سهامی عام)

گزارش تفسیری

برای دوره مالی نه ماهه منتهی به ۳۰ آذر ماه ۱۴۰۰

مبلغ: میلیون ریال

سایر درآمدها و هزینه‌های عملیاتی و غیر عملیاتی و هزینه‌های مالی:

تلفیق			شرکت اصلی			عنوان
۱۳۹۹/۱۲/۳۰	۱۳۹۹/۰۹/۳۰	۱۴۰۰/۰۹/۳۰	۱۳۹۹/۱۲/۳۰	۱۳۹۹/۰۹/۳۰	۱۴۰۰/۰۹/۳۰	
(۱۶۴,۳۲۱)	(۱۰۷,۴۷۸)	(۱۹۱,۵۱۴)				استهلاک سرفصلی
۱,۳۹۱,۷۰۶	۲,۶۶۷,۹۹۴	۷۰۰,۷۷۸	۱,۲۳۰,۸۱۹	۲,۱۷۱,۱۸۶	۶۱۶,۷۴۵	سود (زیان) تسعیر ارز حاصل از صادرات
۶۵۷	-	-	۶۵۷	-	-	کسر و اضافات انبارگردانی
۱,۲۲۸,۰۴۲	۲,۵۶۰,۴۱۶	۵۰۹,۲۶۴	۱,۲۳۱,۴۷۶	۲,۱۷۱,۱۸۶	۶۱۶,۷۴۵	جمع سایر درآمدها و هزینه‌های عملیاتی
(۸۶,۱۶۸)	(۴۲,۶۶۵)	(۳۲,۶۴۶)	(۷۷,۱۱۲)	(۳۴,۲۰۹)	(۲۹۰,۷۱۵)	هزینه‌های مالی
۹۹۱,۴۱۵	۸۵۷,۹۴۳	۲۰۱,۷۲۱	۹۰۵,۵۵۸	۷۷۸,۸۳۵	۱۷۶,۴۱۸	سود حاصل از سپرده‌گذاری نزد بانک‌ها
۲۲,۰۴۱	۱	۶	۱,۹۲۰,۱۹۴	۸۹۶	۱,۲۲۳	سود سرمایه‌گذاری در سایر شرکت‌ها
۲۰,۴۳۱	۲۵,۸۵۷	۶۹,۱۷۹	۲۰,۴۳۱	۲۵,۸۵۷	۶۴,۳۷۹	درآمد حاصل از اجاره ماشین‌آلات
-	-	-	(۸,۱۴۷)	۱,۲۰۱	۹۱۷	سود(زیان) حاصل از فروش خاک
۹,۸۶۵	۹,۸۶۵	۵,۵۱۳	۵,۴۹۱,۸۴۵	۵,۴۴۴,۲۷۴	(۱۳۵,۱۹۰)	سود(زیان) حاصل از فروش سرمایه‌گذاری‌ها
۱۱,۱۶۰	۶,۹۶۲	۱,۵۳۳	۳,۱۴۵	۴,۴۳۸	۲۸۶	سود(زیان) ناشی از تسعیر دارایی‌های ارزی
۱,۵۶۴	۱۲۴	۲۱,۷۲۰	۷۳	۷۳	۱۵,۱۶۳	سود فروش دارایی‌های ثابت
(۲۰۲,۳۴۲)	(۱۲۶,۴۶۶)	(۲۰۸,۸۴۶)				هزینه استهلاک دارایی‌های تجدید ارزیابی شده
۲۸,۹۰۸	۲۲,۸۶۶	۵۱,۴۴۸	۸,۰۹۰	۱,۵۸۶	۳۲,۹۶۵	سایر (ضایعات و اقلام مستعمل)
۸۸۳,۰۴۲	۷۹۷,۱۵۲	۱۴۲,۲۷۴	۸,۳۴۱,۱۸۹	۶,۲۵۷,۲۶۰	۱۵۶,۱۶۱	جمع سایر درآمدها و هزینه‌های غیر عملیاتی
-	-	-	۱,۴۵۶,۸۰۱	-	-	شرکت ذوب روی اصفهان
-	-	-	۵۳,۹۹۹	-	-	شرکت شاهین روی سپاهان
۱	-	-	۲,۵۵۳	-	-	شرکت تجاری و بازرگانی میناب
-	-	-	۴۰۵,۹۴۵	-	-	شرکت کانی کربن طیس
۲۱,۹۳۹	-	-	۸۹۵	۸۹۵	۱,۲۲۰	شرکت بهپوران صفه
۱۰۱	-	-	-	-	-	شرکت سرزمین جلگه‌های آسمانی
۲۲,۰۴۱	۱	۶	۱,۹۲۰,۱۹۴	۸۹۶	۱,۲۲۳	سود سرمایه‌گذاری در سایر شرکت‌ها

* پیش بینی تقسیم سود شرکت‌های تابعه براساس ۷۰ درصد سود خالص سال می‌باشد.

مبلغ: میلیون ریال

صورت سود و زیان:

تلفیق			شرکت اصلی			عنوان
۱۳۹۹/۱۲/۳۰	۱۳۹۹/۰۹/۳۰	۱۴۰۰/۰۹/۳۰	۱۳۹۹/۱۲/۳۰	۱۳۹۹/۰۹/۳۰	۱۴۰۰/۰۹/۳۰	
۱۳,۷۷۷,۹۶۹	۱۱,۱۹۶,۹۶۳	۱۱,۹۸۸,۵۷۰	۷,۳۸۱,۳۶۷	۷,۲۸۶,۸۸۰	۶,۹۵۳,۵۰۲	خالص فروش
(۵,۴۰۲,۵۶۶)	(۳,۷۹۱,۲۳۶)	(۶,۹۷۷,۶۹۶)	(۲,۴۳۲,۱۴۸)	(۲,۰۸۲,۸۸۸)	(۳,۲۰۰,۶۲۴)	بهای تمام شده کالای فروش رفته
۸,۳۷۵,۴۰۳	۷,۴۰۵,۷۲۷	۵,۰۱۰,۸۷۴	۴,۹۴۹,۲۱۹	۵,۲۰۳,۹۹۲	۳,۷۵۲,۸۷۸	سود ناخالص
(۱,۳۴۳,۲۱۹)	(۹۹۷,۲۱۲)	(۱,۲۱۷,۶۷۸)	(۱,۰۲۵,۲۰۴)	(۷۹۷,۴۰۶)	(۸۹۱,۱۱۷)	هزینه‌های فروش، اداری و عمومی
۱,۲۲۸,۰۴۲	۲,۵۶۰,۴۱۶	۵۰۹,۲۶۴	۱,۲۳۱,۴۷۶	۲,۱۷۱,۱۸۶	۶۱۶,۷۴۵	سایر اقلام عملیاتی
(۱۱۵,۱۷۷)	۱,۵۶۳,۲۰۴	(۷۰۸,۴۱۴)	۲۰۶,۲۷۲	۱,۳۷۳,۷۸۰	(۲۷۴,۳۷۲)	جمع هزینه‌های عملیاتی
۸,۰۳۰,۲۲۶	۸,۹۶۸,۹۳۱	۴,۳۰۲,۴۵۹	۵,۱۵۵,۴۹۱	۶,۵۷۷,۷۷۲	۳,۴۷۸,۵۰۶	سود عملیاتی
(۸۶,۱۶۸)	(۴۲,۶۶۵)	(۳۲,۶۴۶)	(۷۷,۱۱۲)	(۳۴,۲۰۹)	(۲۹۰,۷۱۵)	هزینه‌های مالی
۱,۰۲۳,۳۲۱	۸۶۷,۸۰۹	۲۰۷,۲۴۰	۸,۳۱۷,۵۹۷	۶,۲۲۴,۰۰۵	۴۲,۴۵۱	درآمد حاصل از سرمایه‌گذاری
(۱۴۰,۲۷۹)	(۷۰,۶۵۷)	(۶۴,۹۶۶)	۲۳,۵۹۲	۳۳,۲۵۵	۱۱۳,۷۱۰	سایر درآمدها و هزینه‌های متفرقه
۹,۰۵۷,۱۰۰	۹,۷۲۳,۴۱۸	۴,۱۲۴,۰۸۷	۱۳,۴۱۹,۵۶۸	۱۲,۸۰۰,۸۲۳	۳,۳۴۳,۹۵۲	سود خالص
(۲۴,۵۳۴)	(۲۹,۹۴۸)	(۱۵۹,۶۸۵)	(۶,۹۷۹)	(۹,۴۸۳)	(۱۱۷,۲۵۲)	مالیات بر درآمد
۹,۰۳۲,۵۶۶	۹,۶۹۳,۴۷۰	۳,۹۶۴,۴۰۲	۱۳,۴۱۲,۵۸۹	۱۲,۷۹۱,۳۴۰	۳,۲۲۶,۷۰۰	سود خالص
۹۰۳	۹۶۹	۳۹۶	۱,۳۴۱	۱,۲۷۹	۳۲۳	سود هر سهم پس از کسر مالیات

شرکت ناما (سهامی عام)

گزارش تفسیری

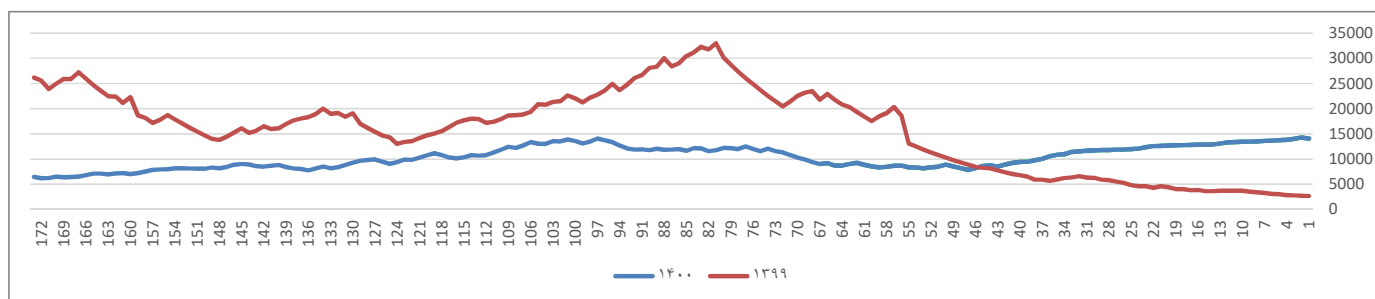
برای دوره مالی نه ماهه منتهی به ۳۰ آذر ماه ۱۴۰۰

۷- اطلاعات مرتبط با سهام:

شرکت در تاریخ ۲۳/۱۲/۱۳۸۲ در گروه استخراج کانه‌های فلزی با نماد کاما و کد ۱۳۰۰۰۰۰۵-۱۳ در بورس اوراق بهادار تهران پذیرفته و نام شرکت در تابلوی تالار بورس درج شده و سهام آن برای اولین بار در تاریخ ۱۳۸۲/۱۲/۲۶ به قیمت ۷,۱۵۰ ریال مورد معامله قرار گرفته است.

سال مالی	تعداد سهام معامله شده	تعداد روزهای باز بودن نماد	ارزش سهام معامله شده میلیون ریال	نسبت حجم معاملات به میزان سهام صادره	میزان سهام شناور	پایان سال / دوره مالی		
						ارزش بازار	قیمت سهام	سرمایه
						میلیون ریال	ریال	میلیون ریال
۱۳۹۷	۴۵۰,۴۱۵,۵۹۷	۲۳۵	۳,۸۴۷,۷۹۴	۴۵٪	۳۲٪	۱۲,۰۸۳	۱۲,۰۰۰,۰۰۰	
۱۳۹۸	۶۶۶,۷۴۵,۵۳۴	۲۲۹	۱۲,۲۶۶,۸۹۹	۶۷٪	۳۰٪	۲۸,۴۹۹	۱۰,۰۰۰,۰۰۰	
۱۳۹۹	۳,۶۸۱,۶۷۶,۹۰۹	۲۲۱	۷۷,۶۷۰,۲۱۷	۳۷٪	۳۴٪	۱۳,۳۰۰	۱۰,۰۰۰,۰۰۰	
۱۴۰۰/۰۹/۳۰	۵,۶۴۸,۳۱۸,۵۳۳	۱۷۳	۵۸,۸۴۲,۹۹۸	۵۶٪	۳۵٪	۶,۴۶۰	۱۰,۰۰۰,۰۰۰	

نمودار قیمت سهم در نه ماهه ۱۴۰۰ در مقایسه با دوره مشابه سال قبل



۸- سرمایه‌گذاری‌ها:

وضعیت پرتفوی در تاریخ ۱۴۰۰/۰۹/۳۰							شرح
سهم شرکت (ص.ریال)	سود تقسیمی هر سهم (ریال)	درآمد هر سهم (ریال)	قیمت تمام شده (م.ریال)	درصد مالکیت	سرمایه (م.ریال)	سال منتهی به	
-	-	۵۳۴	۶۳۱,۳۸۹	۵۵,۲۲	۹۰۰,۰۰۰	۱۴۰۰/۱۲/۲۹	شرکت ذوب روی اصفهان
-	-	۶۶,۱۳۳	۳۱,۹۵۲	۱۰۰,۰۰	۳۰,۰۰۰	۱۴۰۰/۱۲/۲۹	شرکت شاهین روی سپاهان
-	-	۵۳۰	۴,۷۴۹	۹۴,۵۷	۵,۰۰۰	۱۴۰۰/۱۲/۲۹	شرکت تجاری و بازرگانی میناب
-	-	۱,۶۷۹	۷,۷۰۷,۲۵۰	۶۷,۹۹	۴۰۴,۰۰۰	۱۴۰۰/۱۲/۲۹	شرکت کانی کرین طیس
۱,۲۲۰	-	-	۱۰,۶۳۷	۳۴,۷۷	۷۸,۰۰۰	۱۳۹۹/۱۲/۳۰	شرکت بهپوران صفه
-	-	-	۱۵۹,۶۷۸	۳۰,۰۰	۴۷۵,۰۰۰	۱۴۰۰/۱۲/۲۹	شرکت سرزمین جلگه‌های آسمانی
-	-	-	۱۷۰	۱۷,۰۰	۱,۰۰۰	۱۴۰۰/۰۹/۳۰	شرکت کیمیا فرآوران زرین
-	-	-	۳۴,۲۰۷	۳,۳۴	۱,۶۲۱,۵۱۳	۱۳۹۹/۱۲/۳۰	شرکت آلومینیوم المهدی
۳	-	-	۴۷۹	-	-	۱۳۹۹/۱۲/۳۰	سایر شرکت‌ها
۱,۲۲۳			۸,۵۸۰,۵۱۱				

* سرمایه شرکت کانی کرین طیس از مبلغ ۱۴ میلیارد ریال به ۴۰۴ میلیارد ریال از محل آورده نقدی سهامداران در سال ۱۴۰۰ افزایش یافته است.

* سرمایه‌گذاری در سهام شرکت کیمیا فرآوران زرین (سهامی خاص) به میزان ۱۷۰ میلیون ریال بابت ۱۷ درصد (شرکت) و ۴۹۰ میلیون ریال ۴۹ درصد (گروه) است.

شرکت مذکور به منظور انجام مطالعات فنی و مهندسی، تاسیس آزمایشگاه و امور بازرگانی و کلیه فعالیت‌های اکتشافی، استخراجی و بهره‌برداری از معادن تاسیس شده است.

شرکت باما (سهامی عام)

گزارش تفسیری

برای دوره مالی نه ماهه منتهی به ۳۰ آذر ماه ۱۴۰۰

سرمایه گذاری در سهام شرکت سرزمین جلگه های آسمانی (با مسئولیت محدود) مربوط به محدوده معدنی، معروف به صاحب دیوان در کمر بند جهانی مس (آندزیتی آلپ - هیمالیا) و درون کانی سازی آذربایجان - قفقاز و بین شهرستان های اهر و مشکین شهر واقع شده است. سهام این شرکت در سال ۱۳۹۶ خریداری و اکتشافات سیستماتیک در محدوده معدنی فوق آغاز گردید. سرمایه شرکت فوق طی چند مرحله به ۴۷۵ میلیارد ریال افزایش یافت و به استناد مصوبه مجمع عمومی فوق العاده، شرکت برنامه افزایش سرمایه به مبلغ ۵۳۰۰ میلیارد ریال را دارد.

اکتشاف و تخمین ذخیره

- انجام حفاری اکتشافی مطابق برنامه

- متر از حفاری از ابتدای پروژه تاکنون به میزان ۶۶۳۳۱.۳۰ متر

- متر از حفاری از ابتدای فاز ۴ تاکنون به میزان ۲۷۱۹۰.۶ متر

- جاده های اکتشافی احداث شده تا پایان آذر ماه، ۵۷.۲۷۵ کیلومتر

- تخمین ذخیره براساس اکتشافات

استخراج معدن

- طراحی پیت ۳۰۰۰ تنی تست پایلوت

- طراحی دامپ خاک نباتی، دامپ باطله و انباشتگاه کم مس و جاده های مربوطه

- استخراج پیت پایلوت (پله های ۱۰۵۰ و ۱۰۴۰ به اتمام رسیده است و در انتظار نتایج آنالیزها جهت استخراج پله ۱۰۳۰ می باشد).

- طرح بهره برداری معدن (بهینه سازی اولیه پیت نهایی و زمان بندی تولید، جانمایی ساختمان ها، بررسی گزینه نوار نقاله جایگزین جاده و حمل کامیونی، تعیین محل سنگ شکن)

کارخانه فرآوری

- اجرای پست اصلی، خط انتقال و پست کارخانه و معدن برق و اجرای خط مخابرات

- آغاز عملیات ساخت ایستگاه پمپاژ و خط انتقال آب از سد احمد بیگلو به کارخانه

- اتمام مطالعات آزمایشگاهی پرمیاری سازی فاز اول

- انجام عملیات تسطیح محل کارخانه

- انجام مطالعات مهندسی پایه

اهم اقدامات انجام شده

- دریافت گواهی کشف معدن

- دریافت مجوز محیط زیست

- دریافت مجوز تخصیص زمین ۹۶ هکتار معدن

- دریافت مجوز تخصیص زمین ۵۰ هکتار کارخانه و سد باطله در حال انجام است (تخصیص تأیید شده و در مرحله پرداخت است)

- پیگیری دریافت مجوز جاده های اکتشافی (در مرحله پرداخت است)

- پیگیری دریافت مجوز تخصیص آب، دریافت مجوز برق ۱ مگاوات، پیگیری دریافت مجوز برق ۳۰ مگاوات و پیگیری مجوز گاز

- دریافت مجوز مخابرات

۹- شرکت های تابعه:

۹-۱- شرکت ذوب روی اصفهان (سهامی عام):

مبلغ: میلیون ریال

عنوان	۱۴۰۰/۰۹/۳۰	۱۳۹۹/۰۹/۳۰	۱۳۹۹/۱۲/۳۰
خالص فروش	۴,۱۳۷,۷۹۷	۳,۲۸۷,۲۲۳	۵,۳۷۴,۶۶۲
بهای تمام شده کالای فروش رفته	(۳,۴۳۸,۲۳۰)	(۱,۴۰۵,۲۶۲)	(۲,۶۰۲,۱۲۱)
سود ناخالص	۶۹۹,۵۶۷	۱,۸۸۱,۹۶۱	۲,۷۷۲,۵۴۱
هزینه های فروش، اداری و عمومی	(۲۶۸,۱۲۸)	(۱۷۵,۴۸۳)	(۲۸۰,۱۶۹)
سایر اقلام عملیاتی	۸۴,۰۳۳	۴۹۶,۷۰۸	۱۶۰,۸۸۷
جمع هزینه های عملیاتی	(۱۸۴,۰۹۵)	۳۲۱,۲۲۵	(۱۱۹,۲۸۲)
سود عملیاتی	۵۱۵,۴۷۲	۲,۲۰۳,۱۸۶	۲,۶۵۳,۲۵۹
هزینه های مالی	(۲۵,۳۴۳)	(۶۶۵۶)	(۶۶۵۶)
درآمد حاصل از سرمایه گذاری	(۲,۵۰۷)	۱,۴۹۲,۳۹۳	۱,۴۹۶,۱۸۰
سایر درآمدها و هزینه های متفرقه	۲۳,۹۵۰	۱۷,۳۸۴	۲۴,۴۳۶
سود قبل از مالیات	۵۱۱,۵۷۲	۳,۷۰۶,۳۰۷	۴,۱۶۷,۲۱۹
مالیات بر درآمد	(۳۱,۲۶۷)	-	(۴,۲۴۷)
سود خالص	۴۸۰,۳۰۵	۳,۷۰۶,۳۰۷	۴,۱۶۲,۹۷۲

شرکت ناما (سهامی عام)

گزارش تفسیری

برای دوره مالی نه ماهه منتهی به ۳۰ آذر ماه ۱۴۰۰

مبلغ: میلیون ریال

۹-۲- شرکت کانی کرین طبس (سهامی خاص):

عنوان	۱۴۰۰/۰۹/۳۰	از ۱۳۹۹/۰۵/۰۶ تا ۱۳۹۹/۰۹/۳۰	۱۳۹۹/۱۲/۳۰
خالص فروش	۱,۴۷۲,۷۴۰	۴۶۲,۸۳۴	۱,۲۲۰,۰۷۰
بهای تمام شده کالای فروش رفته	(۷۷۰,۶۰۹)	(۲۳۸,۶۵۰)	(۵۱۱,۳۰۷)
سود ناخالص	۷۰۲,۱۳۱	۲۲۴,۱۸۴	۷۰۸,۷۶۳
هزینه‌های فروش، اداری و عمومی	(۳۷,۷۱۲)	(۱۰,۶۰۴)	(۲۲,۶۹۳)
سود عملیاتی	۶۶۴,۴۱۹	۲۱۳,۵۸۰	۶۸۶,۰۶۹
درآمد حاصل از سرمایه‌گذاری	۸,۴۸۹	۳,۶۸۸	۱۶,۸۴۴
سایر درآمدها و هزینه‌های متفرقه	۷,۱۳۷	۴۲۰۳	۶,۴۶۴
سود قبل از مالیات	۶۸۰,۰۴۵	۲۲۱,۴۷۱	۷۰۹,۳۷۷
مالیات بر درآمد	(۱۶۱۱)	-	(۷۵۷)
سود خالص	۶۷۸,۴۳۴	۲۲۱,۴۷۱	۷۰۸,۶۲۰

مبلغ: میلیون ریال

۹-۳- شرکت شاهین روی سپاهان (سهامی خاص):

عنوان	۱۴۰۰/۰۹/۳۰	۱۳۹۹/۰۹/۳۰	۱۳۹۹/۱۲/۳۰
خالص فروش	۹۹۴,۱۸۹	۵۸۴,۴۳۰	۸۷۰,۲۷۹
بهای تمام شده کالای فروش رفته	(۹۴۵,۷۰۷)	(۴۹۱,۶۷۳)	(۷۶۸,۱۶۳)
سود ناخالص	۴۸,۴۸۲	۹۲,۷۵۷	۱۰۲,۱۱۶
هزینه‌های فروش، اداری و عمومی	(۱۴,۵۸۰)	(۹,۲۶۶)	(۱۳,۰۰۳)
سود عملیاتی	۳۳,۹۰۲	۸۳,۴۹۱	۸۹,۱۱۳
هزینه‌های مالی	(۴,۵۸۸)	(۱,۸۰۰)	(۲,۴۰۰)
درآمد حاصل از سرمایه‌گذاری	۸۲	۲۱	۲۱
سایر درآمدها و هزینه‌های متفرقه	-	۳۲۶	۳۲۸
سود قبل از مالیات	۲۹,۳۹۶	۸۲,۰۲۸	۸۷,۰۶۲
مالیات بر درآمد	(۹,۵۵۵)	(۲۰,۴۲۳)	(۱۲,۵۰۹)
سود خالص	۱۹,۸۴۱	۶۱,۶۱۵	۷۴,۵۵۳

۱۰- نسبت‌های مالی:

عنوان	ارقام به	۱۴۰۰/۰۹/۳۰	۱۳۹۹/۰۹/۳۰	۱۳۹۹/۱۲/۳۰	توضیحات
الف) نسبت‌های فعالیت:					
دوره گردش موجودی‌ها	مرتبه	۰.۵۲	۱.۳۹	۰.۷۲	با توجه به افزایش میزان موجودی کربنات کاهش یافته
دوره گردش مطالبات	مرتبه	۰.۷۱	۱.۰۶	۱.۲۸	با توجه به تعطیلات پایان سال میلادی افزایش یافته
دوره گردش دارایی‌ها	مرتبه	۰.۰۶	۰.۱۰	۰.۳۷	
ب) نسبت‌های نقدینگی:					
نسبت جاری	مرتبه	۳.۱۶	۸.۱۸	۳.۸۹	تغییر عمده‌ای در مقایسه با سال قبل نداشته
نسبت آنی	مرتبه	۲.۰۸	۶.۸۸	۰.۹۴	دو برابر بدهی‌ها شرکت وجه نقد و مطالبات دارد
ج) نسبت‌های اهرم مالی:					
نسبت بدهی (بدهی‌ها به دارایی‌ها)	درصد	۲۱٪	۷٪	۱۶٪	تغییر عمده‌ای در مقایسه با سال قبل نداشته
نسبت بدهی‌های بلندمدت به حقوق صاحبان سهام	درصد	۰.۱۱٪	۰.۱۰٪	۰.۰۶٪	تغییر عمده‌ای در مقایسه با سال قبل نداشته
د) نسبت‌های سودآوری:					
نسبت بازده مجموع دارایی‌ها	درصد	۱۰.۰٪	۵۱.۲٪	۶۷.۳٪	با توجه به عدم سود فروش سرمایه‌گذاری کاهش داشته
نسبت بازده حقوق صاحبان سهام	درصد	۱۲.۷٪	۵۵.۴٪	۷۷.۶٪	با توجه به عدم سود فروش سرمایه‌گذاری کاهش داشته
سود هر سهم	ریال	۳۲۳	۱,۲۷۹	۳,۵۱۸	با توجه به عدم سود فروش سرمایه‌گذاری کاهش داشته
سود نقدی هر سهم (سال ۱۴۰۰ پیشنهادی)	ریال	۱۰٪ سود	-	۱۳۵	
چریان نقدی هر سهم	ریال	(۳,۸۷۳)	۳,۱۳۴	۲۰۹	خالص تغییرات وجه نقد ناشی از فعالیت‌های عملیاتی به تعداد سهام

شرکت ناما (سهامی عام)

گزارش تفسیری

برای دوره مالی نه ماهه منتهی به ۳۰ آذر ماه ۱۴۰۰

۱۱- سود تقسیمی:

سود نقدی تقسیمی سال ۱۳۹۹ طبق مجمع عمومی عادی سالیانه مورخ ۱۴۰۰/۰۴/۱۰ معادل ۱۳۵ ریال به ازاء هر سهم بوده است و تقسیم سود معادل ۱۰ درصد سود خالص سال ۱۴۰۰ بعنوان سود سهام پیشنهادی در نظر گرفته شده است و این موضوع براساس شرایط اقتصادی، میزان سودآوری قطعی، وضعیت نقدینگی و پیش‌بینی‌های آتی می‌تواند دچار تغییر گردد.

۱۲- تصویر پنج ساله شرکت:

۱۲-۱ صورت سود و زیان پنج ساله شرکت ناما:

مبلغ: میلیون ریال

عنوان	۱۴۰۰/۰۹/۳۰	۱۳۹۹	۱۳۹۸	۱۳۹۷	۱۳۹۶
خالص فروش	۶,۹۵۳,۵۰۲	۷,۳۸۱,۳۶۷	۲,۲۶۳,۶۷۸	۲,۱۶۸,۴۵۳	۱,۷۹۴,۹۲۸
بهای تمام شده کالای فروش رفته	(۳,۲۰۰,۶۲۴)	(۲,۴۳۲,۱۴۸)	(۱,۲۴۰,۱۰۵)	(۷۲۸,۲۶۱)	(۹۷۴,۶۳۳)
سود ناخالص	۳,۷۵۲,۸۷۸	۴,۹۴۹,۲۱۹	۱,۰۲۳,۵۷۳	۱,۴۴۰,۱۹۲	۸۲۰,۲۹۵
هزینه‌های فروش، اداری و عمومی	(۸۹۱,۱۱۷)	(۱,۰۲۵,۲۰۴)	(۳۳,۷۹۴)	۲۴۲,۹۷۲	(۱۲۱,۶۳۹)
سایر اقلام عملیاتی	۶۱۶,۷۴۵	۱,۲۳۱,۴۷۶			
جمع هزینه‌های عملیاتی	(۲۷۴,۳۷۲)	۲۰۶,۲۷۲	(۳۳,۷۹۴)	۲۴۲,۹۷۲	(۱۲۱,۶۳۹)
سود عملیاتی	۳,۴۷۸,۵۰۶	۵,۱۵۵,۴۹۱	۹۸۹,۷۷۹	۱,۶۸۳,۱۶۴	۶۹۸,۶۵۶
هزینه‌های مالی	(۲۹۰,۷۱۵)	(۷۷,۱۱۲)	(۳۲,۱۳۰)	(۷,۱۵۵)	(۱,۲۶۵)
درآمد حاصل از سرمایه‌گذاری	۴۲,۴۵۱	۸,۳۱۷,۵۹۷	۵,۷۰۲,۶۳۶	۷۹۱,۳۳۲	۱۶۷,۳۳۵
سایر درآمدها و هزینه‌های متفرقه	۱۱۳,۷۱۰	۲۳,۵۹۲	۱۶,۸۷۱	۸,۶۷۱	۶۶,۰۴
سود خالص	۳,۳۴۳,۹۵۲	۱۳,۴۱۹,۵۶۸	۶,۶۷۷,۱۵۶	۲,۴۷۶,۰۱۲	۸۷۱,۲۳۰
مالیات بر درآمد	(۱۱۷,۲۵۲)	(۶,۹۷۹)	(۱۱,۰۲۶)	(۹,۳۲۱)	(۸۹۵)
سود خالص	۳,۲۲۶,۷۰۰	۱۳,۴۱۲,۵۸۹	۶,۶۶۶,۱۳۰	۲,۴۶۶,۶۹۱	۸۷۰,۳۳۵
سود ناخالص به فروش	۵۴٪	۶۷٪	۴۵٪	۶۶٪	۴۶٪
سود عملیاتی به فروش	۵۰٪	۷۰٪	۴۴٪	۷۸٪	۳۹٪
سود خالص به فروش	۴۶٪	۱۸۲٪	۲۹۴٪	۱۱۴٪	۴۸٪

۱۲-۲ ترازنامه پنج ساله شرکت ناما:

مبلغ: میلیون ریال

عنوان	۱۴۰۰/۰۹/۳۰	۱۳۹۹	۱۳۹۸	۱۳۹۷	۱۳۹۶
جمع دارایی‌های جاری	۲۱,۲۸۲,۱۰۸	۱۷,۳۴۶,۹۶۸	۱۰,۳۴۰,۷۳۸	۳,۹۵۶,۱۲۰	۱,۵۴۳,۱۶۰
دارایی‌های ثابت مشهود	۲,۰۰۹,۴۸۲	۲,۳۱۱,۵۲۶	۱,۰۲۹,۱۷۸	۷۵۹,۴۴۹	۴۹۴,۰۶۰
سرمایه‌گذاری‌های بلندمدت	۸,۵۸۰,۵۱۱	۸,۲۷۵,۸۹۲	۲۴۵,۹۰۴	۳۰۳,۰۱۲	۳۰۳,۰۱۴
سایر دارایی‌ها	۳۴۳,۳۴۸	۱۴۲,۴۱۰	۱۴۳,۴۴۱	۸۴,۵۰۶	۱۲,۱۳۴
جمع دارایی‌ها	۳۲,۲۱۵,۴۴۹	۲۸,۰۷۶,۷۹۶	۱۱,۷۵۹,۲۶۱	۵,۱۰۳,۰۸۷	۲,۳۵۲,۴۶۸
جمع بدهی‌های جاری	۶,۷۲۵,۸۸۲	۴,۴۵۴,۳۷۴	۷۶۸,۵۳۸	۵۳۴,۲۰۴	۲۵۱,۳۹۱
بدهی‌های غیرجاری	۲۷,۷۵۲	۱۴,۷۵۹	۷,۷۵۱	۵۰,۴۱	۳,۸۲۶
سرمایه	۱۰,۰۰۰,۰۰۰	۱۰,۰۰۰,۰۰۰	۱۰,۰۰۰,۰۰۰	۱۰,۰۰۰,۰۰۰	۵۰۰,۰۰۰
سایر اقلام مالکانه	(۱۴۳,۴۴۶)	(۱۲۰,۸۹۸)	-	-	-
اندوخته قانونی	۷۷۳,۶۹۳	۷۷۳,۶۹۳	۱۰۰,۰۰۰	۱۰۰,۰۰۰	۵۰,۰۰۰
سود انباشته	۱۴,۸۳۱,۵۶۸	۱۲,۹۵۴,۸۶۸	۹,۸۸۲,۹۷۲	۳,۴۶۳,۸۴۲	۱,۵۴۷,۱۵۱
جمع بدهی‌ها و حقوق مالکانه	۳۲,۲۱۵,۴۴۹	۲۸,۰۷۶,۷۹۶	۱۱,۷۵۹,۲۶۱	۵,۱۰۳,۰۸۷	۲,۳۵۲,۴۶۸

شرکت ناما (سهامی عام)

گزارش تفسیری

برای دوره مالی نه ماهه منتهی به ۳۰ آذر ماه ۱۴۰۰

مبلغ: میلیون ریال

۱۲-۳ صورت جریان وجوه پنج ساله شرکت ناما:

عنوان	۱۴۰۰/۰۹/۳۰	۱۳۹۹	۱۳۹۸	۱۳۹۷	۱۳۹۶
سود خالص	۳,۲۲۶,۷۰۰	۱۳,۴۱۲,۵۸۹	۶,۶۶۶,۱۳۰	۲,۴۶۶,۶۹۱	۸۷۰,۳۳۵
هزینه‌های غیرنقدی	۲۹۸,۶۶۳	۲۶۶,۲۲۳	۱۳۴,۲۴۶	۹۲,۴۴۱	۶۲,۵۰۷
تعدیلات	۱۸۷,۱۰۲	(۸,۲۲۹,۷۱۶)	(۵,۶۶۰,۴۲۷)	(۷۷۹,۱۷۱)	۶۰,۲۴
خالص تغییرات اقلام جاری ترازنامه	(۷,۵۸۵,۱۹۵)	(۳,۳۵۹,۵۶۹)	(۱,۲۳۱,۸۸۵)	(۲,۱۴۵,۴۹۷)	(۲۳,۹۲۸)
نقد حاصل از عملیات	(۳,۸۷۲,۷۳۰)	۲,۰۸۹,۵۲۷	(۹۱,۹۳۶)	(۳۶۵,۵۳۶)	۹۱۴,۹۳۸
سود سهام پرداختی به سهامداران		(۵۳,۰۸۵۱)	(۲,۴۰,۴۷)	(۵۴,۹۷۶)	(۸۴,۸۰۵)
سود دریافتی بابت سرمایه‌گذاری‌ها و سپرده بانک‌ها و پرداختی		۳۰,۱۳۶۰	۴۰,۴۳۴	۷۲,۷۵۹	۹۸,۵۲۱
وجوه پرداختی جهت خرید دارایی‌های ثابت و سرمایه‌گذاری		(۹,۱۲۹,۳۳۸)	(۴,۳۱۶,۸۸۵)	(۳۶۱,۲۷۲)	(۹۱۳,۹۴۵)
وجوه دریافتی حاصل از فروش دارایی‌های ثابت و		۵,۰۴۲,۶۹۷	۴,۸۱۱,۶۳۹	۴۰۷,۹۸۲	۶۲۸
سایر اقلام		۳,۵۷۴,۵۴۳	۵۰,۲۹۳	۲۰۴,۰۶۷	(۱۵۹,۸۶۰)
خالص افزایش (کاهش) در وجه نقد	(۳,۸۷۲,۷۳۰)	۱,۳۴۷,۹۳۸	۲۸۹,۴۹۸	(۹۶,۹۷۶)	(۱۴۴,۵۳۳)

مبالغ: ریال

۱۲-۳ گزارش نرخ دلار پنج سال گذشته:

عنوان	۱۴۰۰/۰۹/۳۰	۱۳۹۹	۱۳۹۸	۱۳۹۷	۱۳۹۶
دلار - متوسط نرخ	۲۷۵,۷۲۷	۲۲۲,۰۸۸	۱۲۸,۴۴۶	۸۹,۴۶۵	۸۹,۴۶۵

مبالغ: دلار

۱۲-۴ گزارش نرخ جهانی روی و سرب پنج سال گذشته:

عنوان	۱۴۰۰/۰۹/۳۰	۱۳۹۹	۱۳۹۸	۱۳۹۷	۱۳۹۶
روی - متوسط نرخ	۲,۹۰۶	۲,۳۹۱	۲,۴۳۲	۲,۷۵۳	۳,۰۴۳
سرب - متوسط نرخ	۲,۰۹۲	۱,۸۵۹	۱,۹۶۲	۲,۱۳۲	۲,۲۷۷

مبالغ: هزار دلار

۱۲-۵ گزارش مبالغ حاصل از صادرات طی پنج سال گذشته:

عنوان	۱۴۰۰/۰۹/۳۰	۱۳۹۹	۱۳۹۸	۱۳۹۷	۱۳۹۶
ارز حاصل از صادرات	۲۷,۲۳۸	۳۱,۶۶۳	۱۴,۲۷۴	۲۱,۵۷۷	۳۵,۵۵۰

۱۲-۶ گزارش تولید پنج سال گذشته - تن:

عنوان	۱۴۰۰/۰۹/۳۰	۱۳۹۹	۱۳۹۸	۱۳۹۷	۱۳۹۶
سولفور روی	۲۱,۳۴۴	۲۵,۸۷۳	۲۲,۲۱۴	۲۳,۳۱۸	۲۹,۲۹۵
سولفور سرب	۲,۴۳۰	۵,۵۳۸	۴,۶۹۰	۹,۳۰۸	۹,۷۱۶
کربنات	۳۷,۰۰۷	۳,۷۹۱	۹,۲۸۷	۲۲,۶۳۳	۱۶,۵۰۳
جمع	۶۰,۷۸۱	۳۵,۲۰۲	۳۶,۲۹۱	۵۵,۲۵۹	۵۵,۵۱۴

۱۲-۷ گزارش اکتشافات و استخراج و خرید ماده معدنی پنج سال گذشته:

عنوان	مقیاس	۱۴۰۰/۰۹/۳۰	۱۳۹۹	۱۳۹۸	۱۳۹۷	۱۳۹۶
حفاری اکتشافی	متر	۱۰,۱۷۴	۲۹,۵۱۸	۳۲,۳۳۸	۲۲,۴۴۵	۱۷,۳۲۶
پیشروی تونل	متر	۷,۷۳۲	۹,۲۲۳	۸,۲۵۶	۹,۲۷۸	۵,۹۸۳
احداث جاده اکتشافی (برداشت خاک)	حجم متر مکعب	۳۰,۴۵۲	۴۸,۴۰۲	۶۱,۶۶۱	۴۲,۴۷۵	۳۵,۹۰۰
استخراج ماده معدنی	تن	۳۸۳,۴۲۷	۷۱۳,۸۹۳	۶۰۱,۲۱۳	۶۲۵,۸۹۶	۴۳۲,۹۷۲
استخراج ماده معدنی	میلیون ریال	۷۳۱,۹۴۶	۸۸۹,۷۲۱	۶۷۳,۷۱۶	۶۳۷,۵۹۰	۴۰۶,۸۳۳
خرید ماده معدنی	تن	۱۰۱,۳۷۸	۳۸,۴۹۳	۲۷,۶۲۴	۲۵,۱۲۲	۲۵,۶۴۰
خرید ماده معدنی	میلیون ریال	۳,۲۲۲,۱۳۲	۳,۳۲۶,۲۴۲	۱۰۹,۹۱۱	۴۱۱,۲۶۲	۲۴۰,۵۵۵

شرکت ناما (سهامی عام)

گزارش تفسیری

برای دوره مالی نه ماهه منتهی به ۳۰ آذر ماه ۱۴۰۰

۱۲-۸- گزارش مقادیر فروش پنج سال گذشته - تن:

عنوان	۱۴۰۰/۰۹/۳۰	۱۳۹۹	۱۳۹۸	۱۳۹۷	۱۳۹۶
سولفور روی	۱۴,۵۱۱	۲۵,۳۹۶	۱۰,۳۸۱	۱۳,۹۵۱	۱۹,۹۸۴
سولفور سرب	۴,۵۶۷	۴,۴۴۹	۵,۱۹۷	۹,۷۳۰	۸,۸۸۰
کربنات	۲,۱۴۷	۳,۷۹۱	۹,۱۴۵	۲۸,۱۹۹	۱۲,۰۷۶
سایر تولیدات	۱۴۵,۹۴۷	۱۸۷,۷۵۶	۱۷۱,۴۷۷	۱۰۸,۶۱۵	۱۲۸,۸۳۳
شمش	۲,۴۱۹	۳,۷۶۵	۱,۹۷۹	۲,۲۸۵	۳,۱۴۷
جمع	۱۶۹,۵۹۱	۲۲۵,۱۵۷	۱۹۸,۱۷۹	۱۶۲,۷۸۰	۱۷۲,۹۲۰

مبلغ: میلیون ریال

۱۲-۹- گزارش مبالغ فروش پنج سال گذشته:

عنوان	۱۴۰۰/۰۹/۳۰	۱۳۹۹	۱۳۹۸	۱۳۹۷	۱۳۹۶
سولفور روی	۳,۴۸۰,۴۴۸	۴,۰۱۱,۴۸۵	۵۹۱,۳۳۷	۸۶۰,۲۷۳	۶۱۷,۱۹۵
سولفور سرب	۱,۲۶۵,۷۹۱	۱,۲۸۵,۸۹۱	۵۹۰,۹۵۹	۷۳۸,۳۸۸	۵۸۶,۶۹۰
کربنات	۳۳۳,۰۲۰	۲۰۸,۴۹۱	۳۷۴,۶۹۰	۱۹۶,۲۸۱	۲۸۰,۳۵۰
سایر تولیدات	۲۶۲,۱۱۲	۲۸۴,۵۱۷	۱۵۲,۹۵۴	۶۲,۰۰۹	۳۲,۵۱۳
شمش	۱,۶۱۲,۱۳۱	۱,۵۹۰,۹۸۳	۵۵۳,۷۴۸	۳۱۱,۵۰۲	۲۷۸,۱۸۰
جمع	۶,۹۵۳,۵۰۲	۷,۳۸۱,۳۶۷	۲,۲۶۳,۶۷۸	۲,۱۶۸,۴۵۳	۱,۷۹۴,۹۲۸

۱۲-۱۰- گزارش نیروی انسانی پنج سال گذشته - نفر:

عنوان	۱۴۰۰/۰۹/۳۰	۱۳۹۹	۱۳۹۸	۱۳۹۷	۱۳۹۶
فوق لیسانس و بالاتر	۴۷	۴۳	۲۷	۲۸	۲۶
لیسانس	۵۸	۵۲	۴۴	۴۲	۴۸
فوق دیپلم	۱۷	۱۶	۱۴	۱۸	۱۷
دیپلم	۹۶	۹۰	۸۷	۸۷	۹۴
زیر دیپلم	۱۰۰	۹۶	۱۰۰	۹۷	۹۸
جمع	۳۱۸	۲۹۷	۲۷۲	۲۷۲	۲۸۳
هزینه حقوق و مزایای کارکنان - میلیون ریال	۳۷۲,۳۷۱	۳۴۳,۱۳۶	۲۴۵,۷۳۷	۱۷۹,۳۶۱	۱۳۵,۶۶۶
درصد افزایش هزینه نسبت به سال قبل	۴۵%	۴۰%	۳۷%	۳۲%	۲۷%

مبلغ: میلیون ریال

۱۲-۱۱- سایر درآمدها و هزینه‌های غیر عملیاتی:

عنوان	۱۴۰۰/۰۹/۳۰	۱۳۹۹	۱۳۹۸	۱۳۹۷	۱۳۹۶
سود حاصل از سپرده‌های سرمایه‌گذاری بانکی	۱۷۶,۴۱۸	۹۰۵,۵۵۸	۷۲,۵۶۴	۷۲,۷۵۹	۹۹,۸۸۶
سود فروش سرمایه‌گذاری‌ها	۵,۵۱۳	۵,۴۹۱,۸۴۵	۴,۷۵۲,۳۰۳	-	-
سود سرمایه‌گذاری در سایر شرکت‌ها	۱,۲۲۳	۱,۹۲۰,۱۹۴	۸۷۷,۷۷۰	۷۱۸,۵۷۳	۶۷,۴۴۹
سایر درآمدها و هزینه‌ها	(۲۶,۹۹۳)	۲۳,۵۹۲	۱۶,۸۷۰	۸۶۷۱	۶۶۰۴
جمع	۱۵۶,۱۶۱	۸,۳۴۱,۱۸۹	۵,۷۱۹,۵۰۷	۸۰۰,۰۰۳	۱۷۳,۹۳۹

شرکت ناما (سهامی عام)

گزارش تفسیری

برای دوره مالی نه ماهه منتهی به ۳۰ آذر ماه ۱۴۰۰

معیارها و شاخص‌های عملکرد برای ارزیابی عملکرد در مقایسه با اهداف اعلام شده:

۱- شاخص‌های عملکردی:

عنوان	۱۴۰۰/۰۹/۳۰	۱۳۹۹/۰۹/۳۰	۱۳۹۹/۱۲/۳۰
سود هر سهم - ریال	۳۲۳	۱،۲۷۹	۱،۳۴۱
سود ناخالص به فروش	۵۴٪	۶۶٪	۶۱٪
سود عملیاتی به فروش	۵۰٪	۹۰٪	۷۰٪
سود خالص به فروش	۴۶٪	۱۷۶٪	۱۸۲٪
سود سرمایه‌گذاری به سود خالص	۱٪	۴۹٪	۶۲٪
سرانه فروش (ماهانه) - میلیون ریال	۲،۴۳۰	۲،۷۲۶	۲،۰۷۱
هزینه حقوق و مزایای کارکنان - میلیون ریال	۳۷۲،۳۷۱	۲۰۳،۸۲۶	۳۴۳،۱۳۶

۲- سود و زیان محصولات:

عنوان	۱۴۰۰/۰۹/۳۰	۱۳۹۹/۰۹/۳۰	۱۳۹۹/۱۲/۳۰
سود(زیان) فروش صادراتی - میلیون ریال	۳،۶۴۱،۶۴۱	۵،۱۷۸،۹۵۰	۴،۹۵۴،۴۸۱
فروش داخلی - میلیون ریال	۱۱۱،۲۳۷	۲۵،۰۴۲	(۵،۲۶۲)
جمع سود ناخالص - میلیون ریال	۳،۷۵۲،۸۷۸	۵،۲۰۳،۹۹۲	۴،۹۴۹،۲۱۹
ارز حاصل از صادرات - دلار	۲۷،۲۳۸،۱۱۴	۳۱،۶۸۴،۰۸۸	۳۱،۶۶۳،۰۵۱
مجموع فروش حاصل از صادرات - میلیون ریال	۶،۴۳۲،۴۶۳	۶،۹۶۲،۰۴۱	۶،۹۴۲،۳۹۲
متوسط نرخ برابری ارز - ریال	۲۳۶،۱۵۷	۲۱۹،۷۳۳	۲۱۹،۲۵۸
سود حاصل از تسعیر ارز - میلیون ریال	۶۱۶،۷۴۵	۲،۱۷۱،۱۸۶	۱،۲۳۰،۸۱۹

۳- هزینه‌ها:

عنوان	۱۴۰۰/۰۹/۳۰		۱۳۹۹/۰۹/۳۰		۱۳۹۹/۱۲/۳۰	
	درصد	میلیون ریال	درصد	میلیون ریال	درصد	میلیون ریال
هزینه مواد مصرفی	۷۴٪	۲،۳۶۹،۴۳۹	۶۹٪	۱،۴۳۲،۱۲۴	۶۹٪	۱،۶۷۳،۸۶۳
هزینه تبدیل	دستمزد مستقیم	۸۶،۷۱۹	۴٪	۷۶،۱۵۹	۳٪	۸۱،۳۳۳
	سربار تولید	۷۴۴،۴۶۶	۲۳٪	۵۷۴،۶۰۵	۲۸٪	۶۷۶،۹۵۲
قیمت تمام شده کالای فروش رفته	۳،۲۰۰،۶۲۴	۱۰۰٪	۲،۰۸۲،۸۸۸	۱۰۰٪	۲،۴۳۲،۱۴۸	
تغییر نسبت به دوره مشابه سال قبل	۵۴٪		۱۷۶٪		۹۶٪	

۴- پیش‌بینی سود

عنوان	پیش‌بینی سال مالی منتهی به ۱۴۰۱/۱۲/۲۹		پیش‌بینی سال مالی منتهی به ۱۴۰۰/۱۲/۲۹		عملکرد واقعی نه ماهه منتهی به ۱۴۰۰/۰۹/۳۰		عملکرد واقعی نه ماهه منتهی به ۱۳۹۹/۰۹/۳۰		سال مالی منتهی به ۱۳۹۹/۱۲/۳۰	
	درصد به فروش	میلیون ریال	درصد به فروش	میلیون ریال	درصد به فروش	میلیون ریال	درصد به فروش	میلیون ریال	درصد به فروش	میلیون ریال
خالص فروش	۱۰۰	۱۴،۹۲۹،۸۰۷	۱۰۰	۹،۰۵۵،۲۱۵	۱۰۰	۶،۹۵۳،۵۰۲	۱۰۰	۷،۲۸۶،۸۸۰	۱۰۰	۷،۳۸۱،۳۶۷
بهای تمام شده کالای فروش رفته	(۳۴)	(۵،۱۰۸،۹۵۶)	(۴۴)	(۳،۹۴۳،۹۹۸)	(۴۶)	(۳،۲۰۰،۶۲۴)	(۲۹)	(۲،۰۸۲،۸۸۸)	(۳۳)	(۲،۴۳۲،۱۴۸)
سود ناخالص	۶۶	۹،۸۲۰،۸۵۱	۵۶	۵،۱۱۱،۲۱۷	۵۴	۳،۷۵۲،۸۷۸	۷۱	۵،۲۰۳،۹۹۲	۶۷	۴،۹۴۹،۲۱۹
هزینه‌های فروش، اداری و عمومی	(۱۰)	(۱،۵۴۹،۲۰۲)	(۱۲)	(۸۹۱،۱۱۷)	(۱۳)	(۷۹۷،۴۰۶)	(۱۱)	(۷۹۷،۴۰۶)	(۱۴)	(۱،۰۲۵،۲۰۴)
سایر اقلام عملیاتی	۰	۰	۷	۶۱۶،۷۴۵	۹	۶۱۶،۷۴۵	۹	۲،۱۷۱،۱۸۶	۱۷	۱،۲۳۱،۴۷۶
سود عملیاتی	۵۵	۸،۲۷۱،۶۴۹	۵۱	۴،۶۰۹،۷۰۲	۵۰	۳،۴۷۸،۵۰۶	۹۰	۶،۵۷۷،۷۷۲	۷۰	۵،۱۵۵،۴۹۱
هزینه‌های مالی	(۵)	(۶۷۹،۹۰۳)	(۴)	(۳۸۷،۶۲۰)	(۴)	(۲۹۰،۷۱۵)	(۰)	(۳۴،۲۰۹)	(۱)	(۷۷،۱۱۲)
درآمد حاصل از سرمایه‌گذاری	۱۱	۱،۶۷۶،۶۳۱	۱۱	۹۸۲،۴۷۵	۱۱	۴۲،۴۵۱	۸۵	۶،۲۴۴،۰۰۵	۱۱۳	۸،۳۱۷،۵۹۷
سایر درآمدها و هزینه‌های متفرقه	۰	۰	۱	۱۱۳،۷۱۰	۱	۱۱۳،۷۱۰	۲	۳۳،۲۵۵	۰	۲۳،۵۹۲
سود قبل از مالیات	۶۲	۹،۲۶۸،۳۷۸	۵۹	۵،۳۱۸،۲۶۷	۴۸	۳،۳۴۳،۹۵۲	۱۲۸	۱۲،۸۰۰،۸۲۳	۱۸۲	۱۳،۴۱۹،۵۶۸
مالیات بر درآمد	۰	۰	(۱)	(۱۱۷،۲۵۲)	(۲)	(۱۱۷،۲۵۲)	(۰)	(۹،۴۸۳)	(۰)	(۶،۹۷۹)
سود خالص	۶۲	۹،۲۶۸،۳۷۸	۵۷	۵،۲۰۱،۰۱۵	۴۶	۳،۲۲۶،۷۰۰	۱۷۶	۱۲،۷۹۱،۳۴۰	۱۸۲	۱۳،۴۱۲،۵۸۹

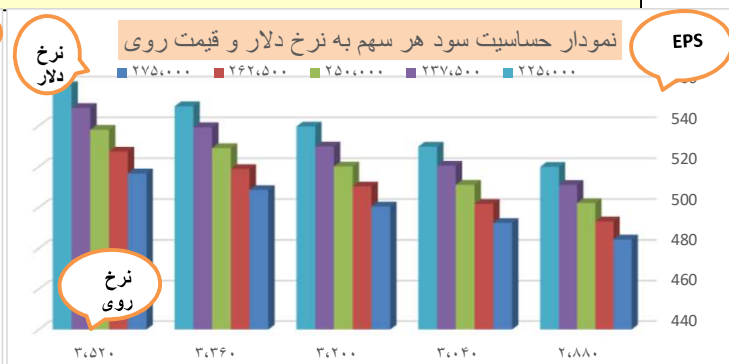
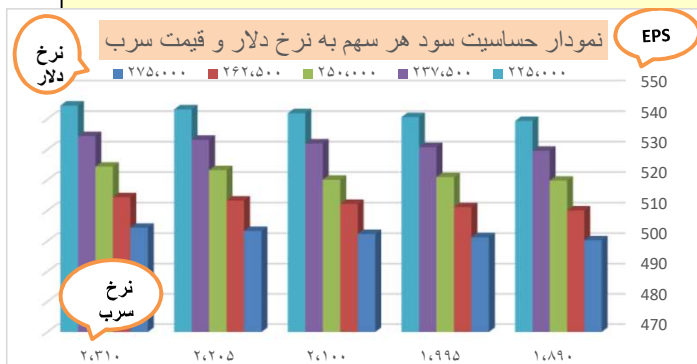
شرکت پاما (سهامی عام)

گزارش تفسیری

برای دوره مالی نه ماهه منتهی به ۳۰ آذر ماه ۱۴۰۰

۴- تحلیل حساسیت سود سال ۱۴۰۰ شرکت با توجه به تغییرات نرخ دلار و نرخ جهانی سرب و روی:

تحلیل حساسیت سود هر سهم شرکت با توجه به نرخ دلار و نرخ جهانی سرب					تحلیل حساسیت سود هر سهم شرکت با توجه به نرخ دلار و نرخ جهانی روی					
نوسان نرخ جهانی سرب - دلار					نوسان نرخ جهانی روی - دلار					
۲،۳۱۰	۲،۲۰۵	۲،۱۰۰	۱،۹۹۵	۱،۸۹۰	۳،۵۲۰	۳،۳۶۰	۳،۲۰۰	۳،۰۴۰	۲،۸۸۰	
تغییرات سود هر سهم با توجه به تغییرات نرخ دلار و سرب					تغییرات سود هر سهم با توجه به تغییرات نرخ دلار و روی					دلار به ریال
۵۰۴	۵۰۳	۵۰۲	۵۰۱	۵۰۰	۵۱۷	۵۰۹	۵۰۱	۴۹۲	۴۸۴	۲۲۵،۰۰۰
۵۱۴	۵۱۳	۵۱۲	۵۱۱	۵۱۰	۵۲۷	۵۱۹	۵۱۰	۵۰۲	۴۹۳	۲۳۷،۵۰۰
۵۲۴	۵۲۳	۵۲۰	۵۲۱	۵۲۰	۵۳۸	۵۲۹	۵۲۰	۵۱۱	۵۰۲	۲۵۰،۰۰۰
۵۳۴	۵۳۳	۵۳۲	۵۳۱	۵۳۰	۵۴۹	۵۳۹	۵۳۰	۵۲۰	۵۱۱	۲۶۲،۵۰۰
۵۴۴	۵۴۳	۵۴۲	۵۴۱	۵۳۹	۵۵۹	۵۵۰	۵۴۰	۵۳۰	۵۲۰	۲۷۵،۰۰۰
جدول تحلیل حساسیت سود شرکت در سال ۱۴۰۰ با ۵ فرض نرخ دلار و LME برای سولفور روی و سولفور سرب با فرض ثابت بودن سایر هزینه‌ها محاسبه شده است. نتایج واقعی احتمالا متفاوت از پیش‌بینی خواهد بود و تفاوت حاصل می‌تواند با اهمیت شود.										



با توجه به جدول و نمودار فوق حساسیت سود نسبت به نرخ ارز و نرخ LME در محصول روی در مقایسه با سرب بیشتر است. و حساسیت نرخ ارز در مقایسه با تغییرات نرخ LME بیشتر است.

تحلیل حساسیت تغییرات سود شرکت با توجه به تغییرات نرخ دلار و نرخ جهانی سرب					تحلیل حساسیت تغییرات سود شرکت با توجه به تغییرات نرخ دلار و نرخ جهانی روی					
درصد تغییرات نرخ جهانی سرب - دلار					درصد تغییرات نرخ جهانی روی - دلار					
۱۰٪	۵٪	۰٪	-۵٪	-۱۰٪	۱۰٪	۵٪	۰٪	-۵٪	-۱۰٪	
درصد تغییرات سود با توجه به تغییرات نرخ دلار و سرب					درصد تغییرات سود با توجه به تغییرات نرخ دلار و روی					نوسان نرخ دلار
-۳٪	-۳٪	-۳٪	-۴٪	-۴٪	-۱٪	-۲٪	-۴٪	-۵٪	-۷٪	-۱۰٪
-۱٪	-۱٪	-۲٪	-۲٪	-۲٪	۱٪	۰٪	-۲٪	-۴٪	-۵٪	-۵٪
۱٪	۱٪	۰٪	۰٪	۰٪	۳٪	۲٪	۰٪	-۲٪	-۳٪	۰٪
۳٪	۳٪	۲٪	۲٪	۲٪	۶٪	۴٪	۲٪	۰٪	-۲٪	۵٪
۵٪	۴٪	۴٪	۴٪	۴٪	۸٪	۶٪	۴٪	۲٪	۰٪	۱۰٪

